

Marknadsinformation från Sjö- och luftfartsavdelningen Flygtrafikens utvecklingen första kvartalet 2013



Sammanfattning

Antal passagerare

Antalet passagerare på de svenska flygplatserna uppgick till närmare 6,6 miljoner under det första kvartalet 2013. Jämfört med föregående års första kvartal är detta en minskning med 2,1 procent och motsvarar cirka 144 000 färre passagerare. Av dessa kan cirka 75 000 hänföras till att februari 2012 innehöll en extra dag, skottdagen. Inrikestrafiken minskade med 7,3 procent och uppgick till 1,65 miljoner passagerare, utrikestrafiken minskade med 0,3 procent och uppgick till närmare 4,92 miljoner passagerare.

Flygplatser

På 11 av de 40 svenska trafikflygplatserna ökade antalet passagerare under det första kvartalet 2013. Den största relativa ökningen bland dessa hade Örebro flygplats där passagerarantalet var 30 % fler i år jämfört med första kvartalet 2012. Sämst har utvecklingen varit på Oskarshamn med 31 % färre passagerare.

Destinationer

Stockholm – Kiruna var den enda linje bland de 10 största inrikessträckorna där passagerarvolymen ökade under det första kvartalet, plus 6,1 %. Den sämsta utvecklingen hade sträckorna Stockholm – Malmö och Stockholm – Ronneby med cirka 10 procent färre passagerare.

Bland de länder som Sverige trafikerar var Spanien störst med cirka 662 000 passagerare, följt av Tyskland och Storbritannien med 604 000 respektive 547 000 passagerare. Trafiken till Turkiet hade den största relativa

ökningen under det första kvartalet, plus 31 procent jämfört med året innan.

Antal landningar

Antalet landningar inom passagerartrafiken uppgick under årets tre första månader till drygt 53 200. Jämfört med 2012 är det en minskning med 5,7 procent. Inrikes landningar minskade med 6,7 procent, i utrikestrafiken var minskningen till 4,5 procent.

Utbjudna flygstolar

Antalet utbudna flygstolar uppgick till drygt 10 miljoner, vilket var 310 000 färre än under första kvartalet 2012. I utrikestrafiken minskade sätesutbudet med två procent och i inrikestrafiken med 5,6 procent.

Kabinfaktorn

Kabinfaktorn som mäter graden av beläggning på en flygning var i genomsnitt 0,8 procentenheter högre under första kvartalet i år jämfört med förra året och uppgick till 65,7 procent. I utrikestrafiken var den genomsnittliga kabinfaktorn 67,2 procent och i inrikes 61,9 procent.

Marknadsandelar

SAS ökade sin marknadsandel i såväl in- som utrikestrafiken under årets första kvartal. Detsamma gäller för Norwegian, dock inte i samma utsträckning som SAS. Ryanairs andel av utrikestrafiken minskade med 1,2 procentenheter. Malmö Aviations marknadsandel i inrikestrafiken minskade något.

Marknadsinformation från Sjö- och luftfartsavdelningen

hakan.brobeck@transportstyrelsen.se
gunilla.olofson@transportstyrelsen.se

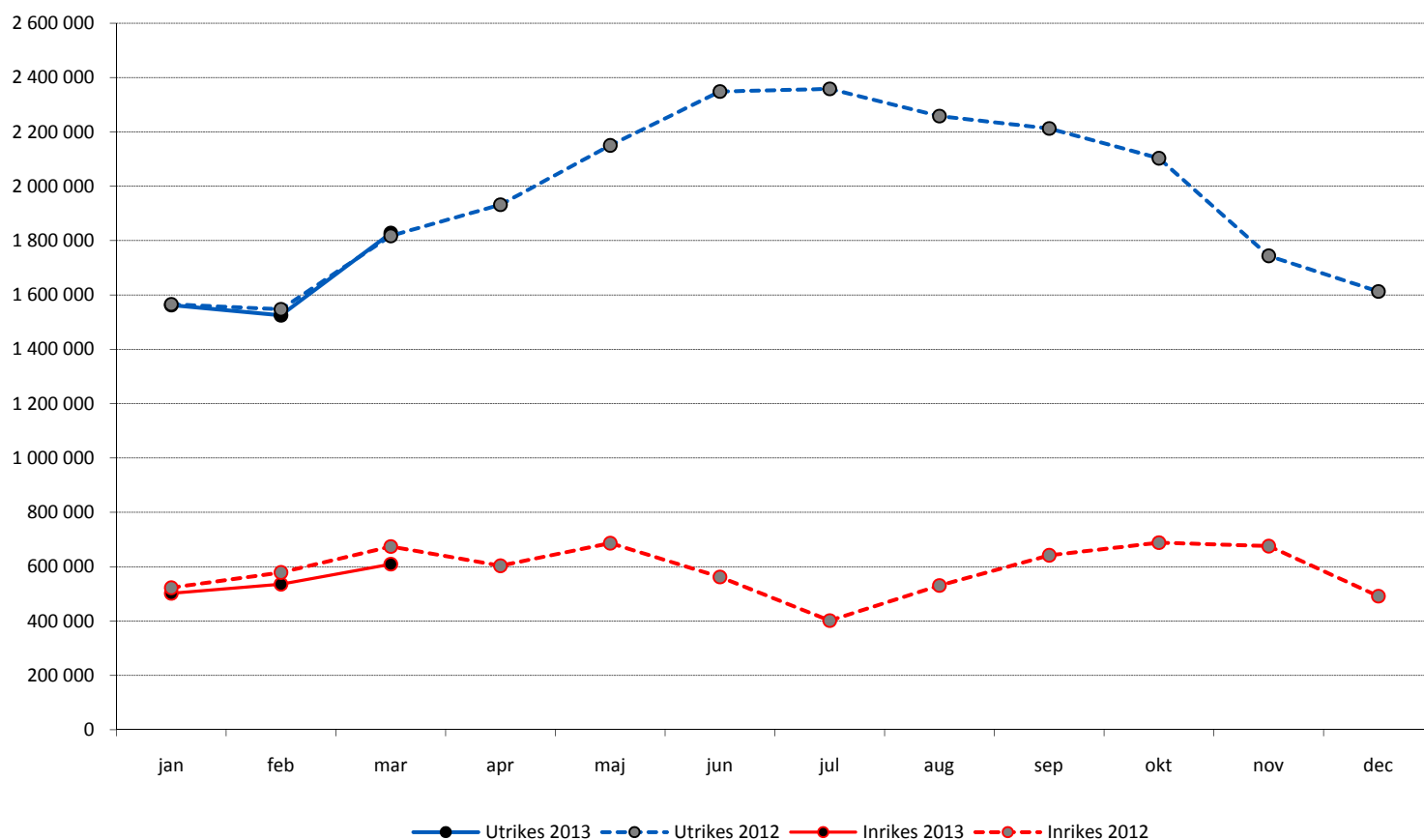
Antal ankommande och avresande passagerare i linje-och chartertrafik på svenska flygplatser under första kvartalet för respektive år

Flygplats	2012	2013	Diff	Förändring, %
Arvidsjaur	29 408	30 046	638	2,2%
Borlänge	9 062	8 513	-549	-6,1%
Gällivare	9 626	9 810	184	1,9%
Göteborg-City	137 249	123 606	-13 643	-9,9%
Göteborg-Landvetter	1 121 165	1 098 160	-23 005	-2,1%
Hagfors	599	502	-97	-16,2%
Halmstad	22 997	26 959	3 962	17,2%
Hemavan	4 265	4 387	122	2,9%
Jönköping	20 751	17 475	-3 276	-15,8%
Kalmar	43 317	43 887	570	1,3%
Karlstad	25 534	24 226	-1 308	-5,1%
Kiruna	61 480	71 544	10 064	16,4%
Kramfors-Sollefteå	5 076	4 624	-452	-8,9%
Kristianstad	8 391	6 083	-2 308	-27,5%
Linköping/Saab	27 527	28 132	605	2,2%
Luleå/Kallax	259 614	243 005	-16 609	-6,4%
Lycksele	6 108	4 614	-1 494	-24,5%
Malmö Airport	457 831	431 107	-26 724	-5,8%
Mora/Siljan	4 458	4 392	-66	-1,5%
Norrköping/Kungsängen	27 547	22 271	-5 276	-19,2%
Oskarshamn	3 330	2 305	-1 025	-30,8%
Pajala/Ylläs	1 181	850	-331	-28,0%
Ronneby	56 484	50 571	-5 913	-10,5%
Skellefteå	63 456	60 784	-2 672	-4,2%
Stockholm/Arlanda	4 412 310	4 358 042	-54 268	-1,2%
Stockholm/Bromma	566 011	521 440	-44 571	-7,9%
Stockholm/Skavsta	403 540	361 879	-41 661	-10,3%
Stockholm/Västerås	18 609	19 461	852	4,6%
Sundsvall/Härnösand	71 105	60 918	-10 187	-14,3%
Sveg	1 438	1 665	227	15,8%
Torsby	649	683	34	5,2%
Trollhättan-Vänersborg	11 917	10 362	-1 555	-13,0%
Umeå	231 130	219 363	-11 767	-5,1%
Vilhelmina	4 975	3 671	-1 304	-26,2%
Visby	62 816	58 489	-4 327	-6,9%
Växjö/Kronoberg	42 496	36 070	-6 426	-15,1%
Åre Östersund	121 578	108 646	-12 932	-10,6%
Ängelholm	92 334	87 486	-4 848	-5,3%
Örebro	18 662	24 248	5 586	29,9%
Örnsköldsvik	22 013	19 367	-2 646	-12,0%

Marknadsinformation från Sjö- och luftfartsavdelningen

hakan.brobeck@transportstyrelsen.se
gunilla.olofson@transportstyrelsen.se

Figur 1. Antal passagerare i linje- och chartertrafik på svenska flygplatser



Marknadsinformation från Sjö- och luftfartsavdelningen

hakan.brobeck@transportstyrelsen.se
gunilla.olofson@transportstyrelsen.se

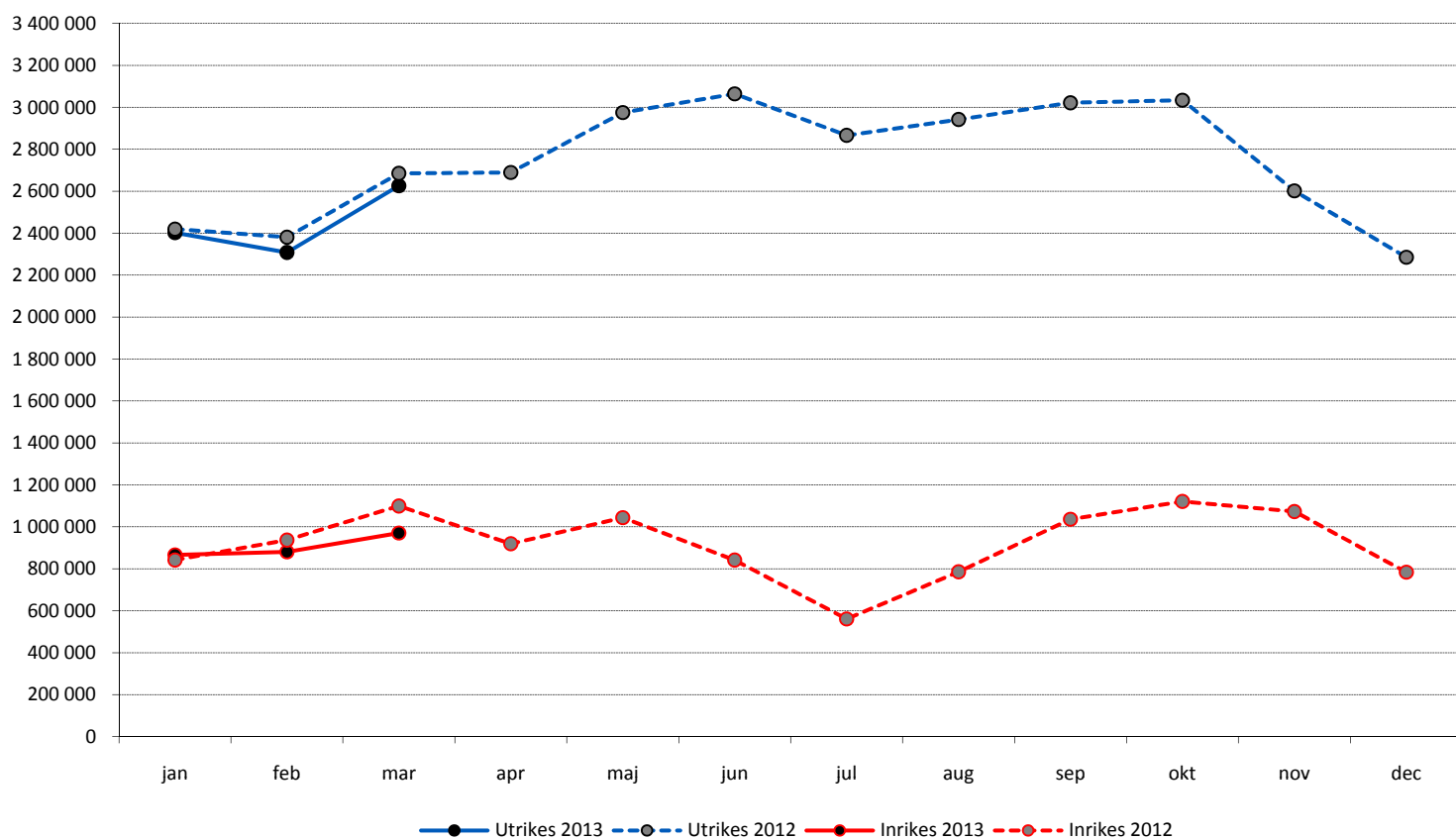
Figur 2. Antal landningar (endast passagerarflygningar) i linje- och chartertrafik på svenska flygplatser



Marknadsinformation från Sjö- och luftfartsavdelningen

hakan.brobeck@transportstyrelsen.se
gunilla.olofson@transportstyrelsen.se

Figur 3. Antal utbudna flygstolar i linje- och chartertrafik på svenska flygplatser



Marknadsinformation från Sjö- och luftfartsavdelningen

hakan.brobeck@transportstyrelsen.se
gunilla.olofson@transportstyrelsen.se

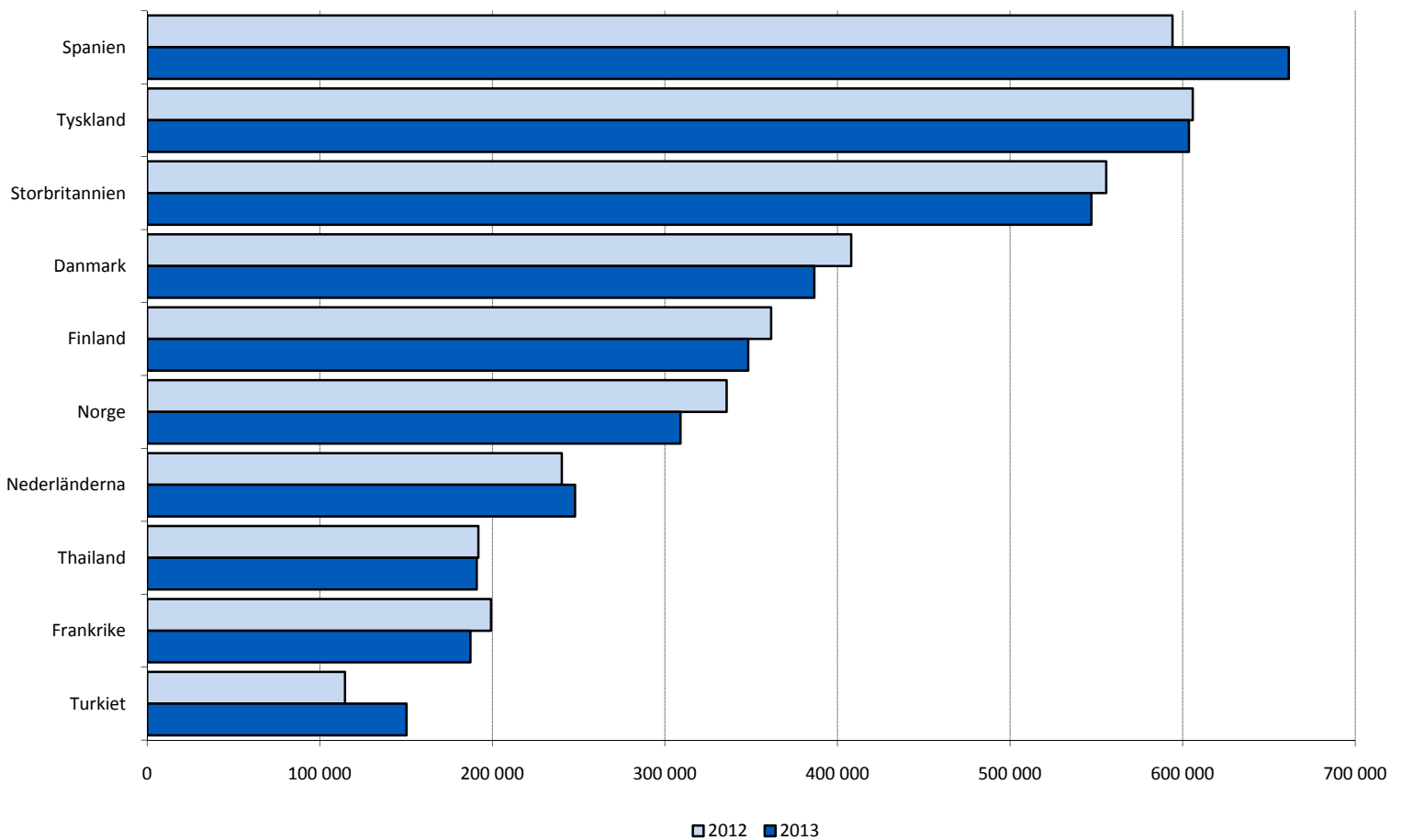
Figur 4. Kabinfaktorns utveckling i linje- och chartertrafiken



Marknadsinformation från Sjö- och luftfartsavdelningen

hakan.brobeck@transportstyrelsen.se
gunilla.olofson@transportstyrelsen.se

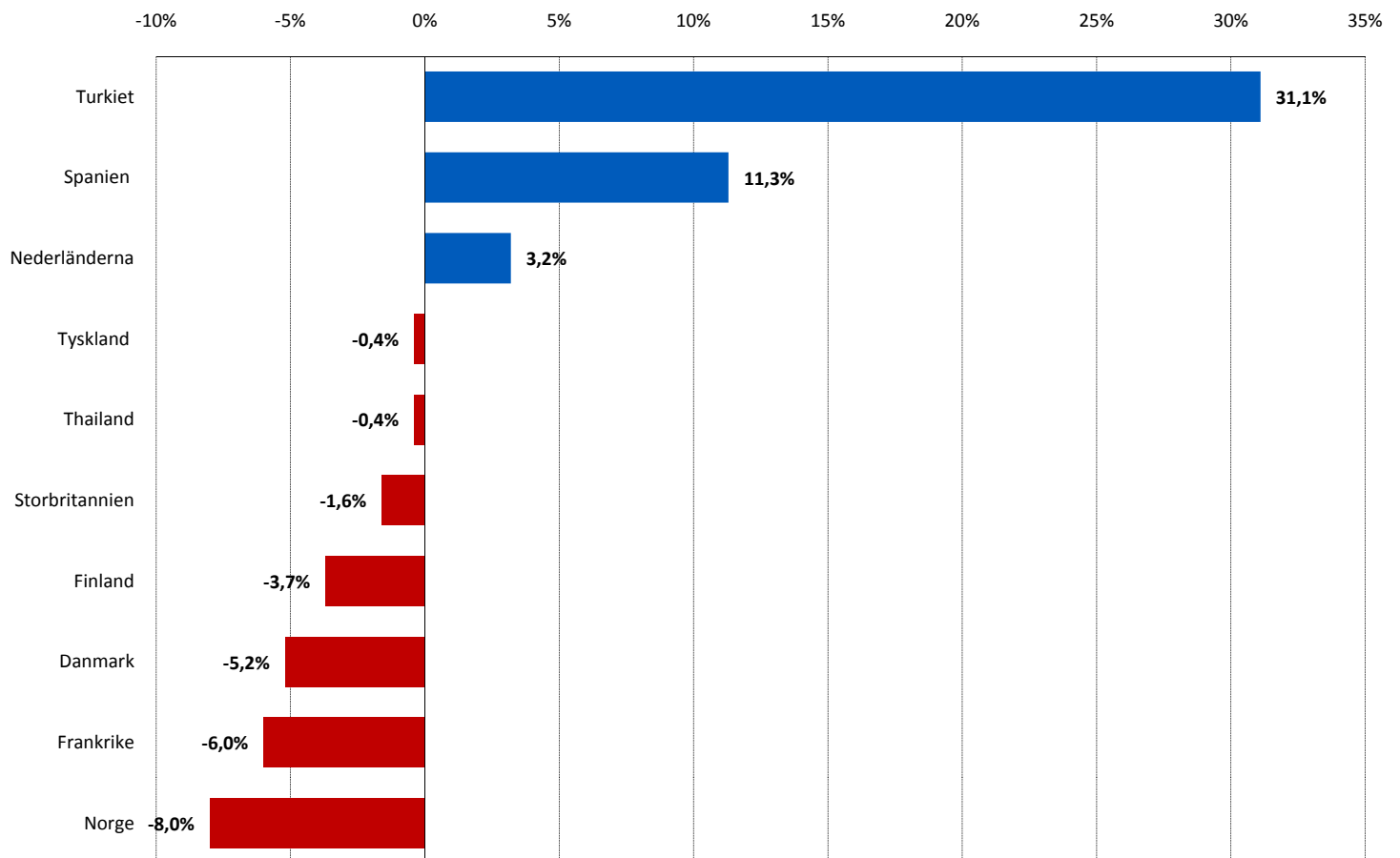
Figur 5. Antal ankommande och avresande passagerare till/från de tio största länderna (första destination) första kvartalet 2012 och 2013



Marknadsinformation från Sjö- och luftfartsavdelningen

hakan.brobeck@transportstyrelsen.se
gunilla.olofson@transportstyrelsen.se

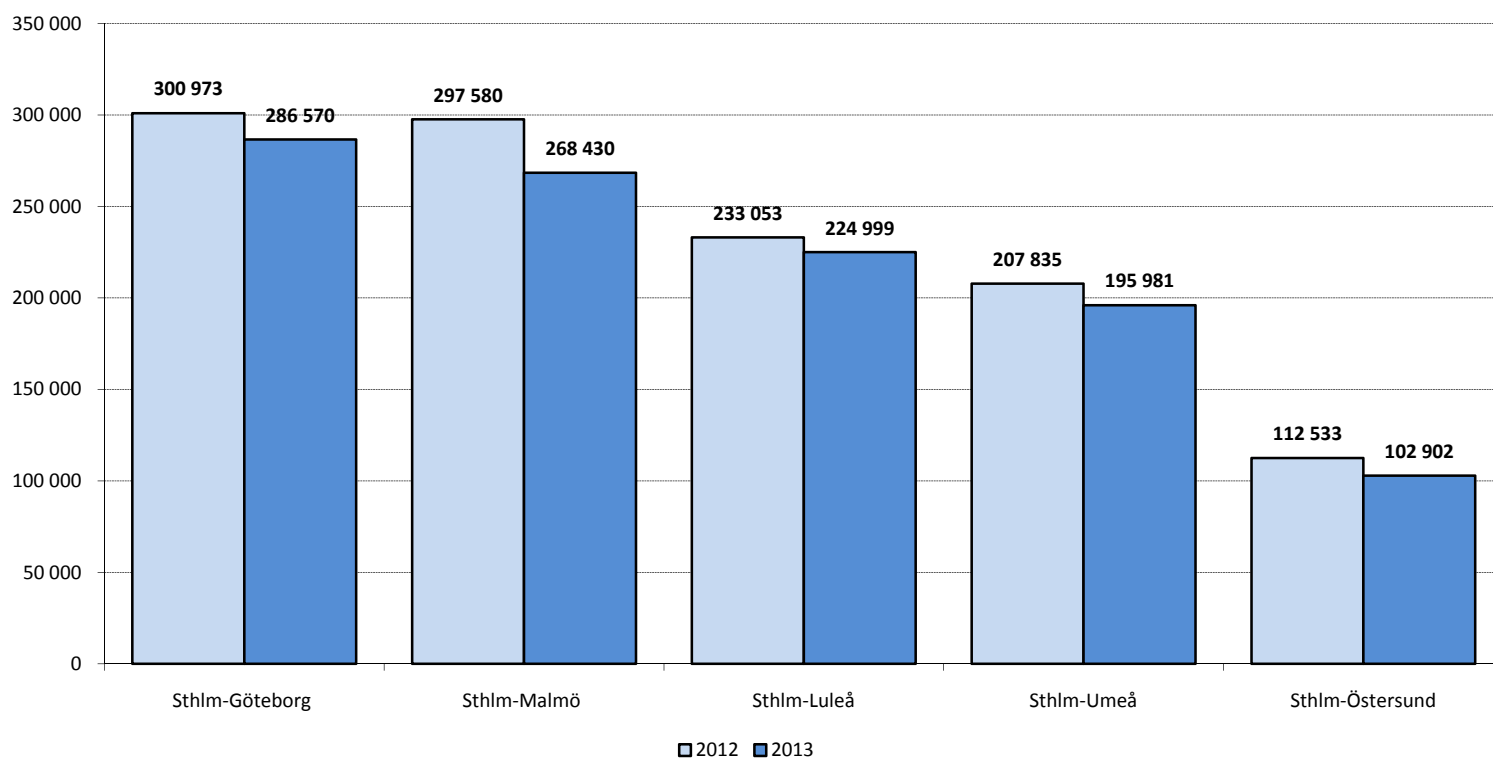
Figur 6. Relativ förändring för de passagerarmässigt tio största länderna under första kvartalet 2013



Marknadsinformation från Sjö- och luftfartsavdelningen

hakan.brobeck@transportstyrelsen.se
gunilla.olofson@transportstyrelsen.se

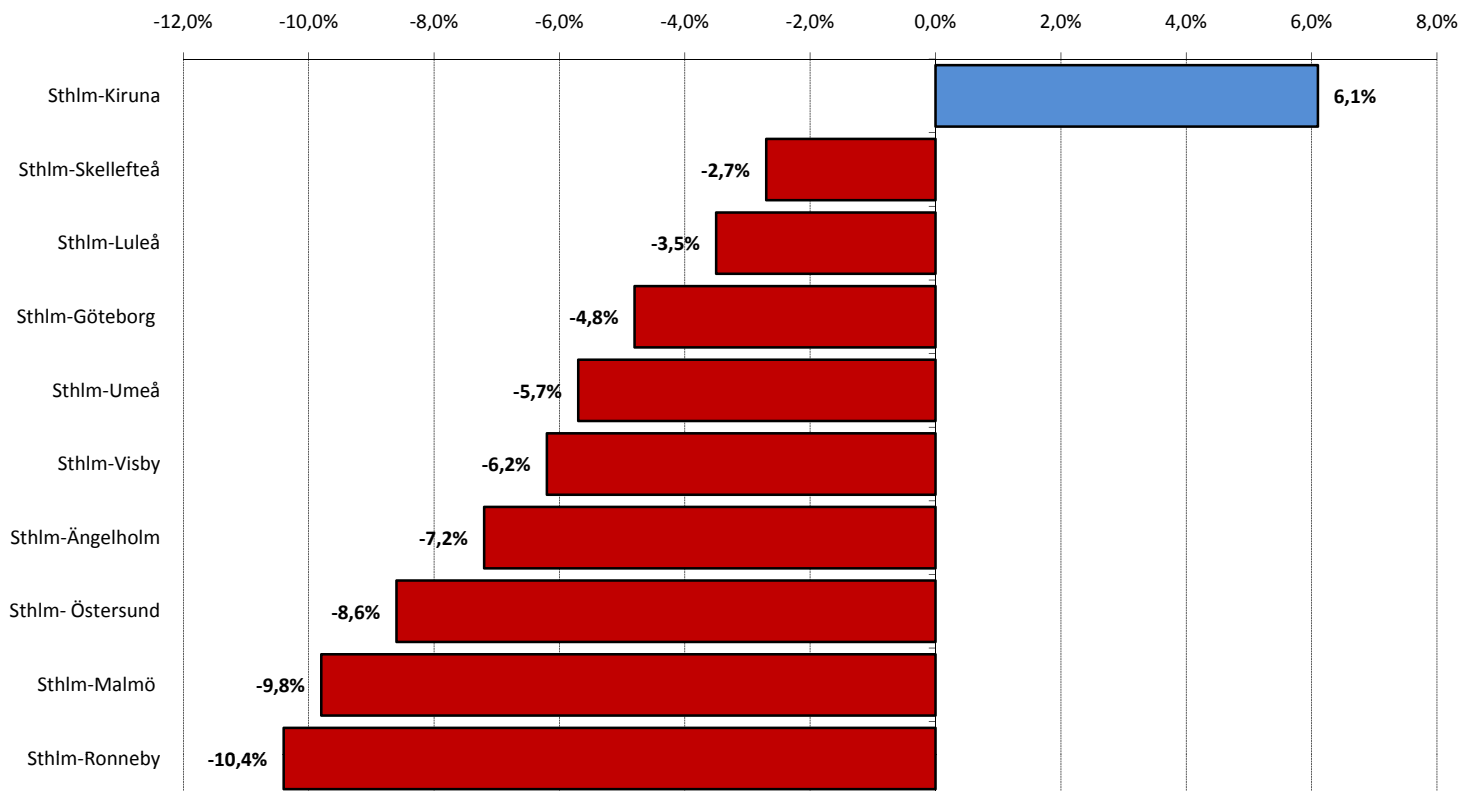
Figur 7. Antal passagerare på de fem största inrikessträckorna under första kvartalet 2012 och 2013



Marknadsinformation från Sjö- och luftfartsavdelningen

hakan.brobeck@transportstyrelsen.se
gunilla.olofson@transportstyrelsen.se

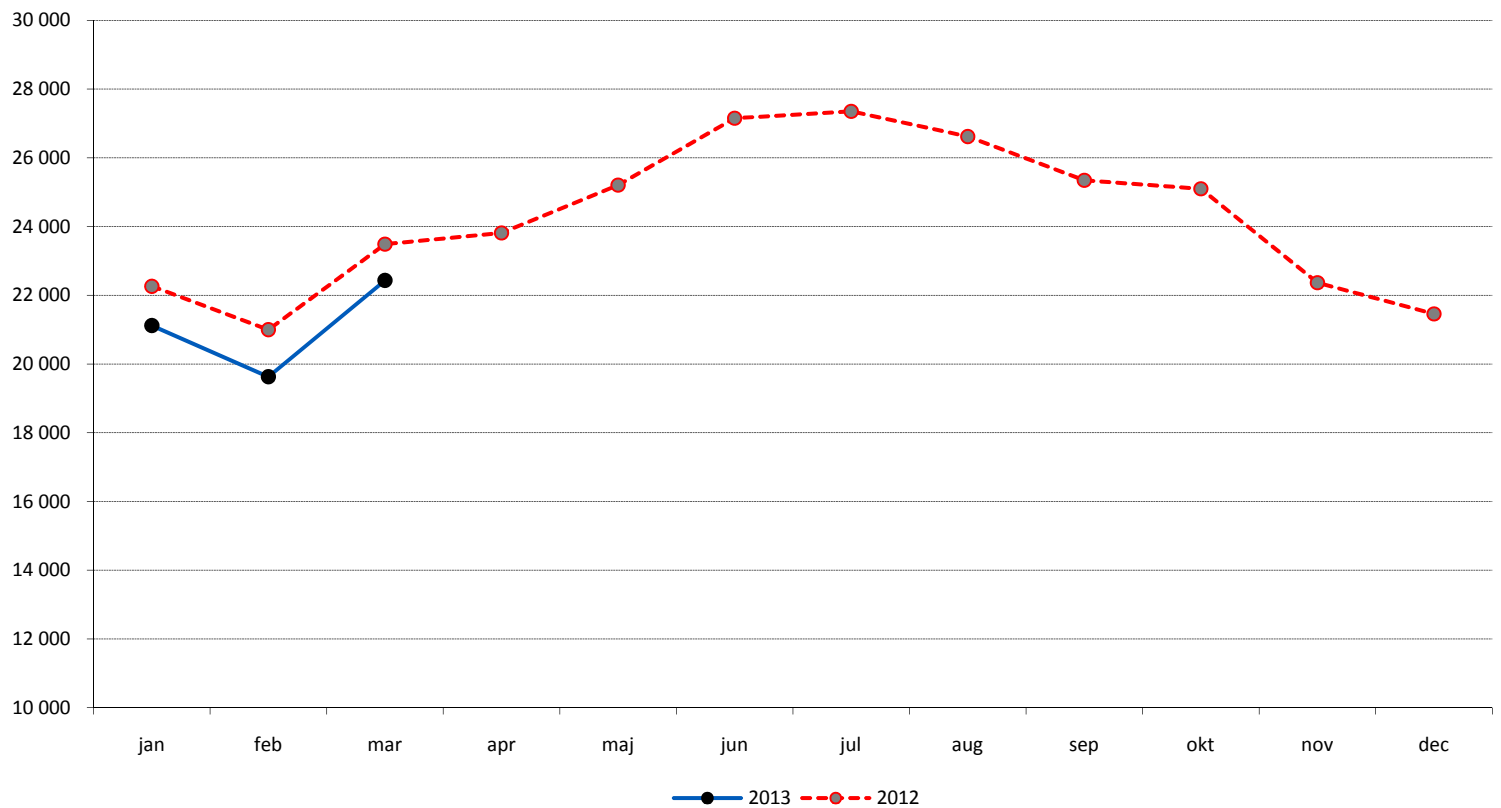
Figur 8. Relativ förändring på de 10 passagerarmässigt största inrikessträckorna under första kvartalet 2013



Marknadsinformation från Sjö- och luftfartsavdelningen

hakan.brobeck@transportstyrelsen.se
gunilla.olofson@transportstyrelsen.se

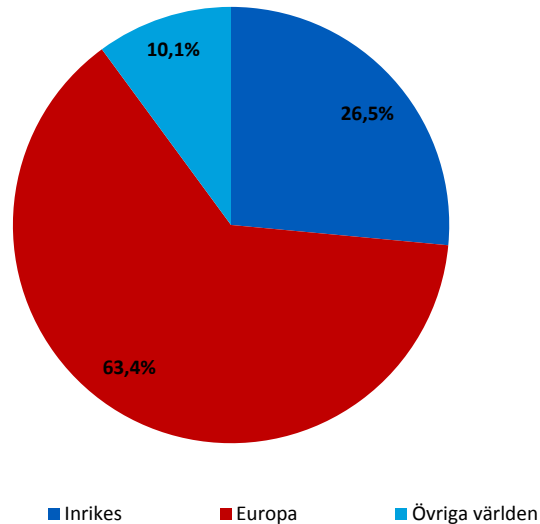
Figur 9. Antal överflygningar i svenskt kontrollerat luftrum



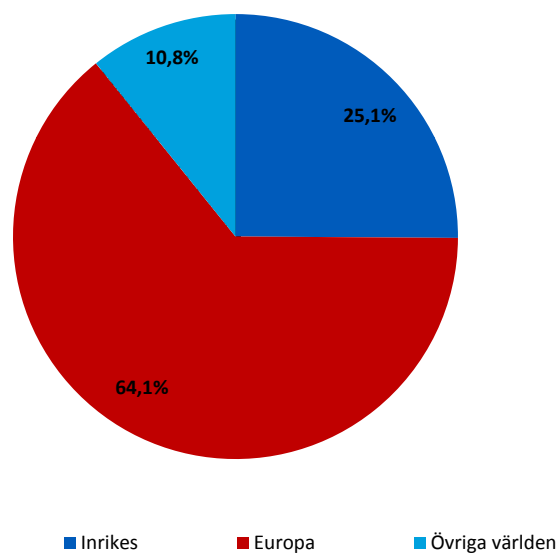
Marknadsinformation från Sjö- och luftfartsavdelningen

hakan.brobeck@transportstyrelsen.se
gunilla.olofson@transportstyrelsen.se

Figur 10. Passagerarnas fördelning efter region under första kvartalet 2012 (första destination)



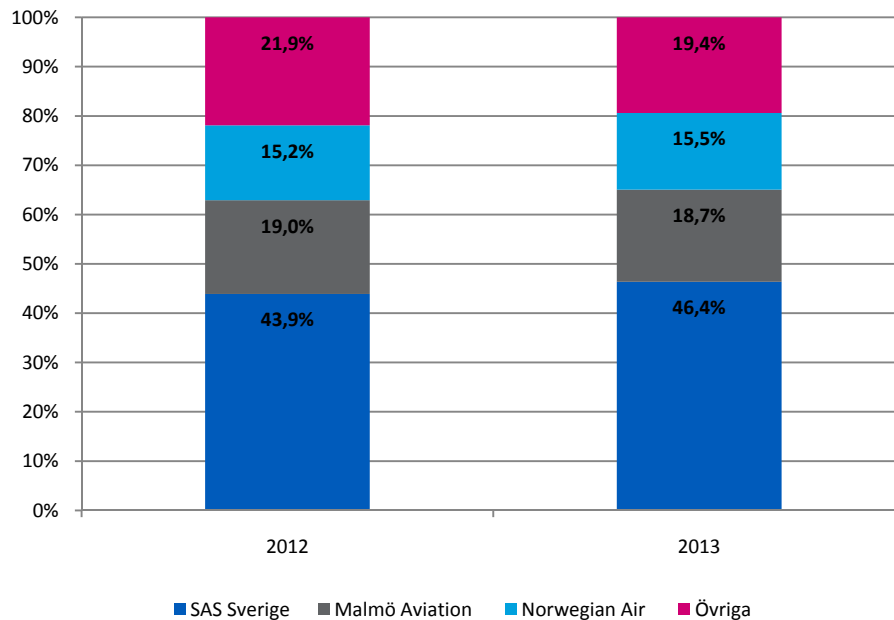
Figur 11. Passagerarnas fördelning efter region under första kvartalet 2013 (första destination)



Marknadsinformation från Sjö- och luftfartsavdelningen

hakan.brobeck@transportstyrelsen.se
gunilla.olofson@transportstyrelsen.se

Figur 12. Marknadsandelar i inrikes trafik under första kvartalet 2012 och 2013



Figur 13. Marknadsandelar i utrikes trafik under första kvartalet 2012 och 2013

