

## **Bilaga 5. Närmare föreskrifter om områdesundantag**

I denna bilaga ges närmare föreskrifter om områdesundantag.

### **Bestämning av områdesundantag**

Områdesundantag bestäms av område, trafik och villkor.

– Område är det område där undantaget är giltigt. Ett område kan beskrivas som en eller flera sträckor mellan en eller flera platser (t.ex. ankarplatser, kajplatser eller delar av hamnar). Ett område kan också utgöras av en farled eller ett farledsavsnitt. Undantagen gäller för förflyttningar och passager längs dessa sträckor, farleder och farledsavsnitt i båda riktningar om inget särskilt anges.


– Trafik är de fartyg, pråmar och bogserade enheter som är lotspliktiga i området för vilka undantaget kan användas. Trafiken kan begränsas med avseende på storlek, last, lotspliktskategori eller andra omständigheter.

– Ett områdesundantag kan förenas med villkor. När en befälhavare använder ett områdesundantag ska han eller hon känna till dessa villkor.

### **Användning av områdesundantag vid förflyttning i hamn**

När man använder områdesundantag för förflyttning i en hamn ska förflyttningen göras kortast möjliga väg med hänsyn till sjösäkerheten, rådande trafiksituation och nödvändigt manöverutrymme.

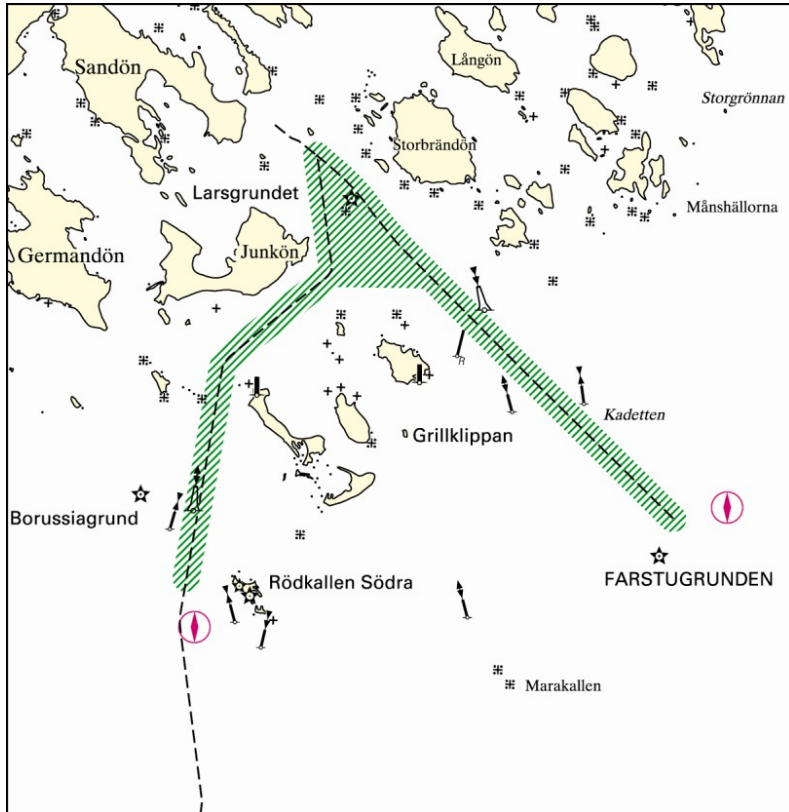
### **Markering av områden där ett undantag är giltigt**

De områden där ett undantag är giltigt beskrivs med både text och bild. Bilderna utgörs av sjökortsutsnitt där de undantagna områdena markeras med ett grönt mönster (  ). Markeringen är endast ungefärlig och pekar inte ut ett exakt geografiskt område där ett undantag är giltigt.

**Lotsområde Luleå**

*Delar av lotslederna Farstugrunden–Luleå och Rödkallen–Sandgrönnfjärden–Luleå*

- Område**
- Lotsledsavsnittet Farstugrunden–Larsgrundet/Junköfjärden
  - Lotsledsavsnittet Larsgrundet/Junköfjärden–Rödkallen via Sandgrönnfjärden



*Får inte användas för navigering.*

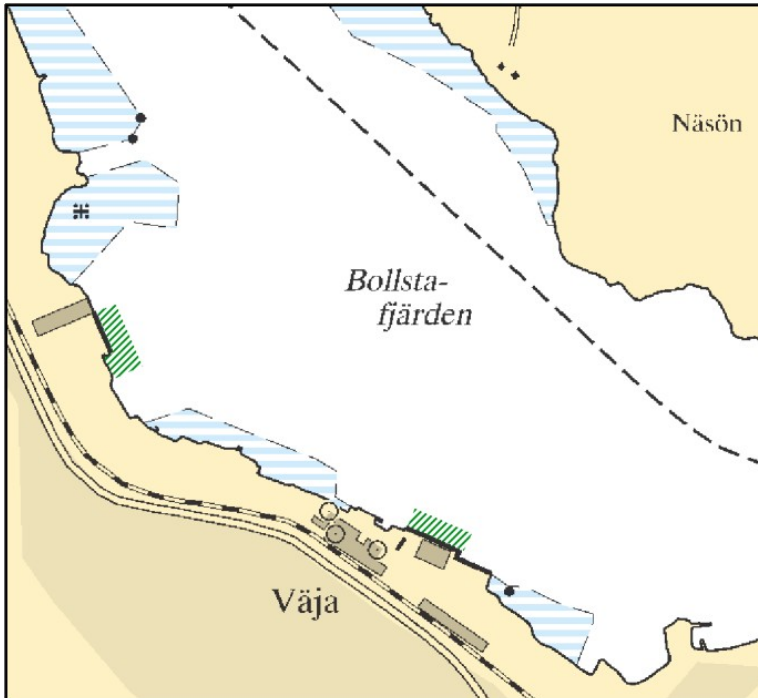
**Trafik** Alla lotspliktiga fartyg

**Villkor** Undantaget gäller vid passage i lotsledsavsnitten i konvoj under ledning av statsisbrytare under issäsong.

## Lotsområde Gävle

### Väja (Bollstafjärden)

- Område**
- Från kajplatser vid Fabrikkajen till kajplatser vid Sågverkskajen
  - Mellan kajplatser längs Fabrikkajen
  - Mellan kajplatser längs Sågverkskajen



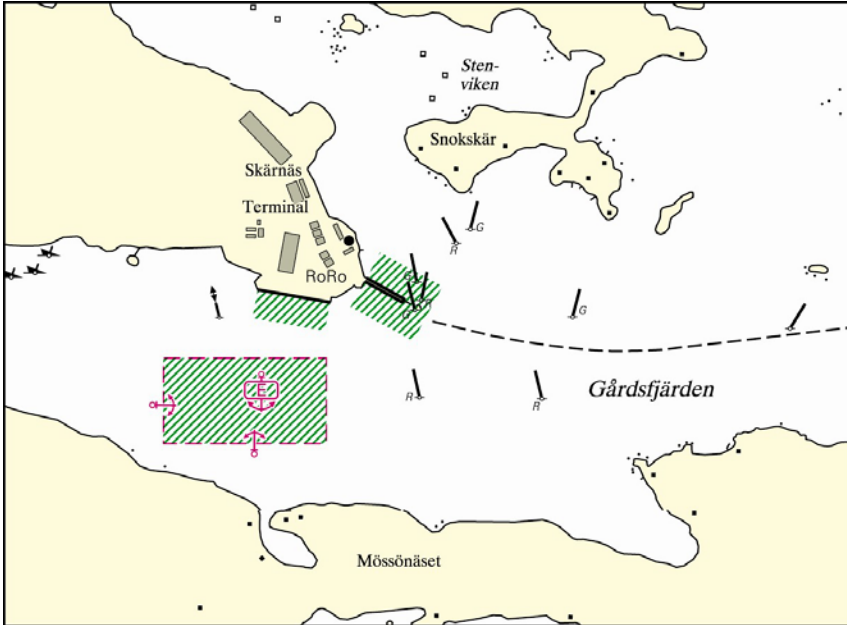
*Får inte användas för navigering.*

**Trafik** Alla lotspliktiga fartyg som tillhör lotspliktskategori 3 enligt 2-kap. 4 § och vars längd understiger 120 m

- Villkor**
- Allmänt anrop ska ske på VHF-kanal 16 innan förflyttningen påbörjas. Anropet ska ske på engelska.
  - Undantaget får endast användas efter ömsesidig överenskommelse mellan befälhavaren och hamnansvarig.

*Iggesund (Skärnäs terminal)*

- Område**
- Mellan ankarplats E i Gårdsfjärden och kajplats i Skärnäs terminal
  - Mellan kajplatser i Skärnäs terminal



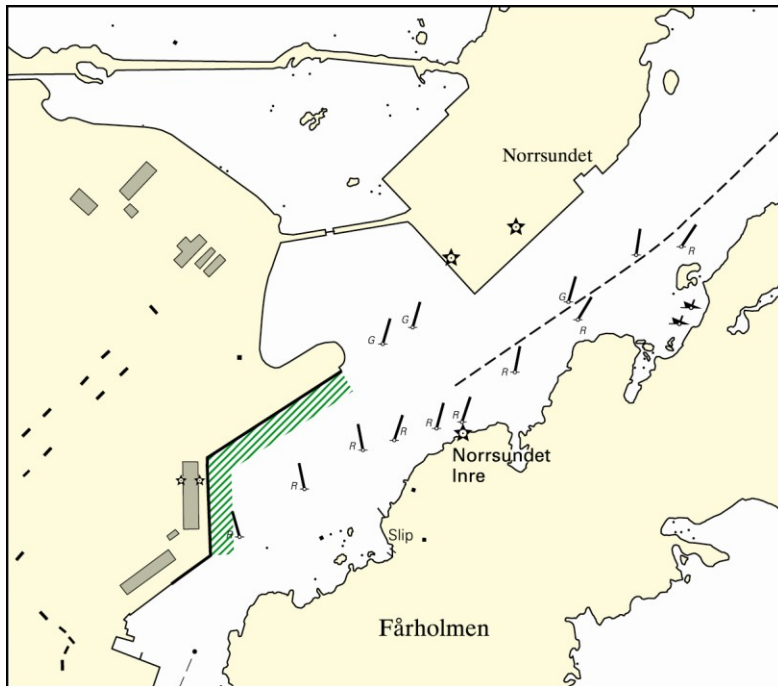
*Får inte användas för navigering.*

**Trafik** Alla lotspliktiga fartyg

- Villkor**
- Allmänt anrop ska ske på VHF-kanal 16 innan förflyttningen påbörjas. Anropet ska ske på engelska.
  - Undantaget får endast användas efter ömsesidig överenskommelse mellan befälhavaren och hamnansvarig.

*Norr Sundets hamn*

**Område** Mellan kajplatser i Norrsundets hamn



*Får inte användas för navigering.*

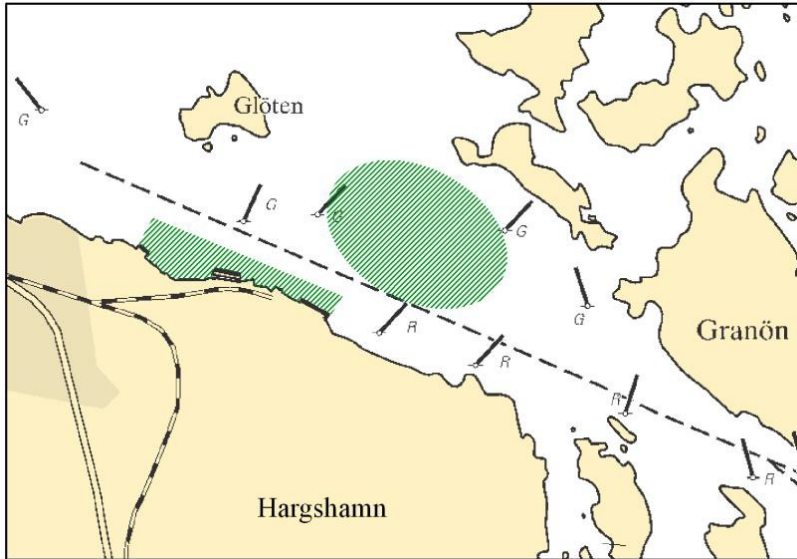
**Trafik** Alla lotspliktiga fartyg

- Villkor**
- Allmänt anrop ska ske på VHF-kanal 16 innan förflyttningen påbörjas. Anropet ska ske på engelska.
  - Undantaget får endast användas efter ömsesidig överenskommelse mellan befälhavaren och hamnansvarig.

## Lotsområde Stockholm

### Hargshamn

- Område**
- Från ankarplatsen öster om Glöten till samtliga kajplatser vid Stora kajen, Lilla kajen, Färjeläget och Malmkajen
  - Mellan Stora kajen, Lilla kajen, Färjeläget och Malmkajen
  - Mellan kajplatser längs Stora kajen, Lilla kajen, Färjeläget och Malmkajen



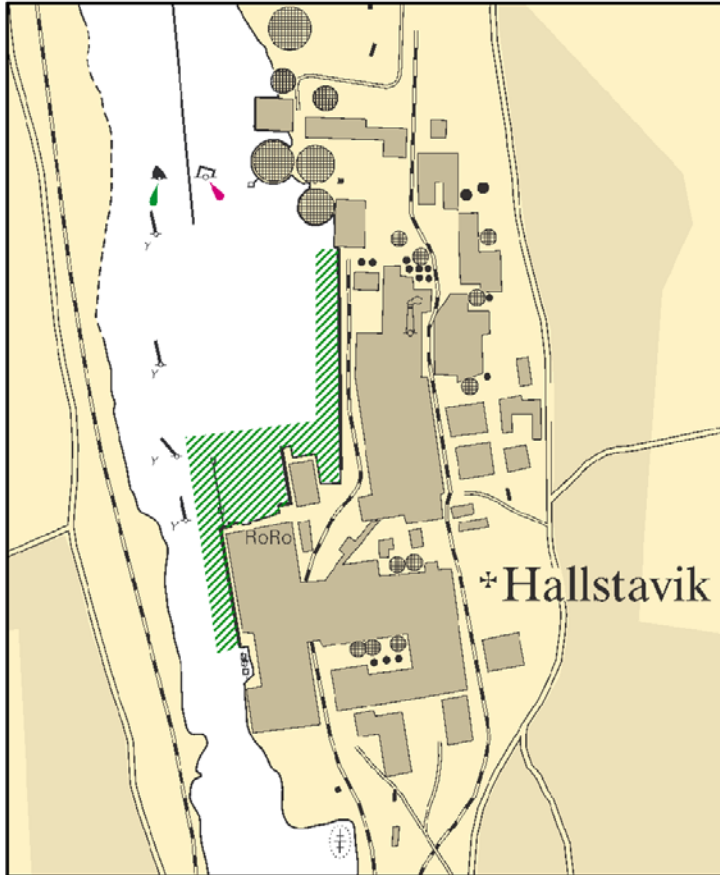
*Får inte användas för navigering.*

- Trafik** Alla lotspliktiga fartyg som tillhör lotspliktskategori 3 enligt 2-kap. 4 § och vars längd understiger 130 m

- Villkor**
- Undantaget får inte tillämpas vid assistans av bogserfartyg.
  - Minst 30 minuter innan förflyttningen påbörjas, ska befälhavaren meddela berörd VTS-central och informera sig om trafiksituationen. Befälhavaren ska även meddela berörd VTS-central, när förflyttningen påbörjas och avslutas. Under förflyttningen ska samband upprätthållas med VTS-centralen.
  - Undantaget får endast användas efter ömsesidig överenskommelse mellan befälhavaren och hamnansvarig

Hallstavik

**Område** Mellan kajplatser i Hallstaviks hamn



*Får inte användas för navigering.*

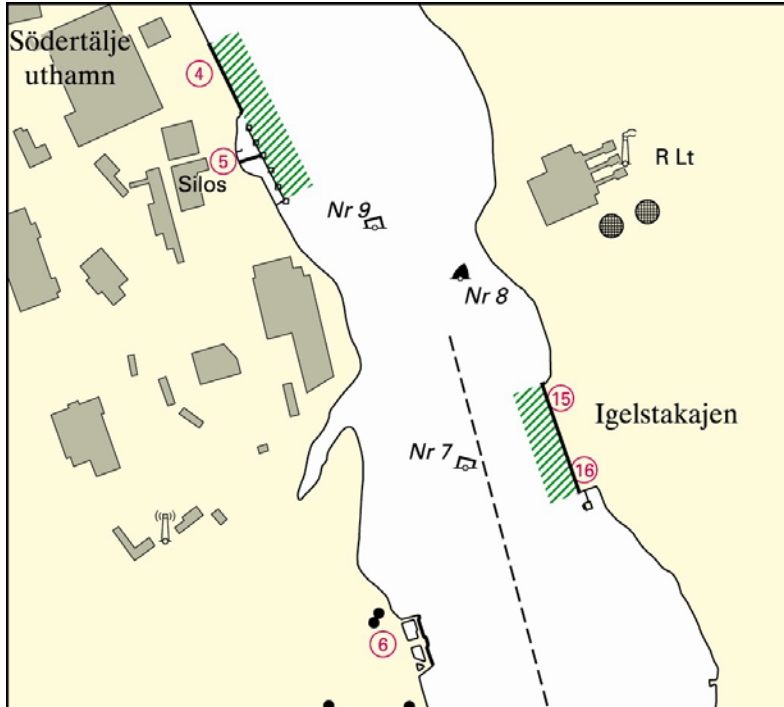
**Trafik** Alla lotspliktiga fartyg som tillhör lotspliktskategori 3 enligt 2-kap. 4 § och vars längd understiger 130 m

- Villkor**
- Undantaget får inte tillämpas vid assistans av bogserfartyg.
  - Minst 30 minuter innan förflyttningen påbörjas, ska befälhavaren meddela berörd VTS-central och informera sig om trafiksituationen. Befälhavaren ska även meddela berörd VTS-central, när förflyttningen påbörjas och avslutas. Under förflyttningen ska samband upprätthållas med VTS-centralen.
  - Undantaget får endast användas efter ömsesidig överenskommelse mellan befälhavaren och hamnansvarig.

**Lotsområde Södertälje**

*Södertälje hamnar (Södertälje uthamn, Igelstakajen och Sydhamnen)*

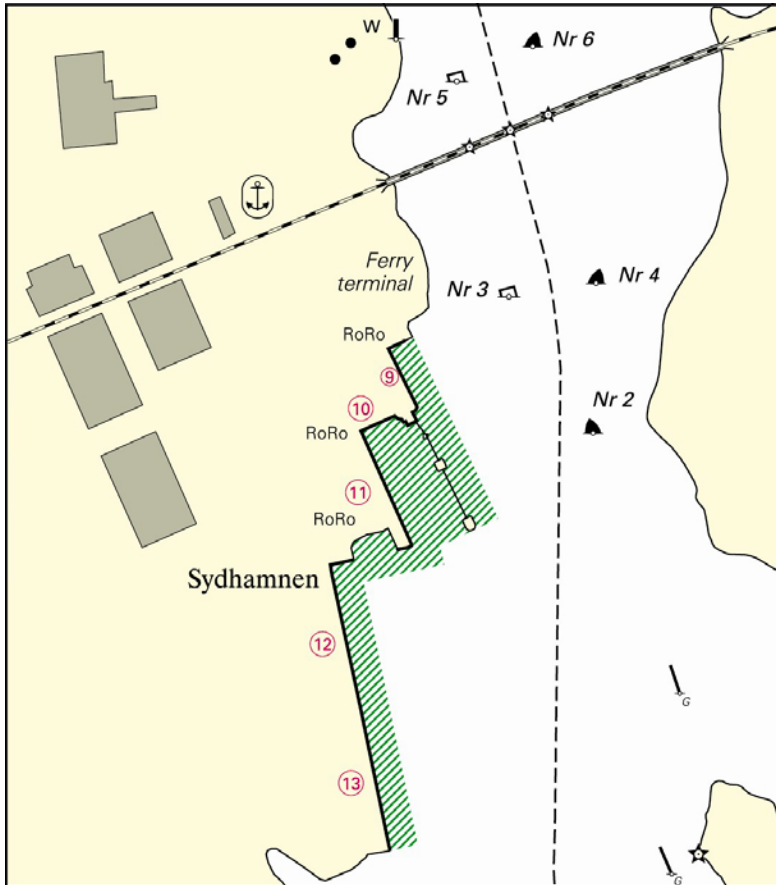
- Område**
- Mellan kajplatser i Södertälje uthamn
  - Mellan kajplatser längs Igelstakajen
  - Mellan kajplatser i Sydhamnen



*Får inte användas för navigering.*



Södertälje hamnar (Södertälje uthamn, Igelstakajen och Sydhamnen) forts.



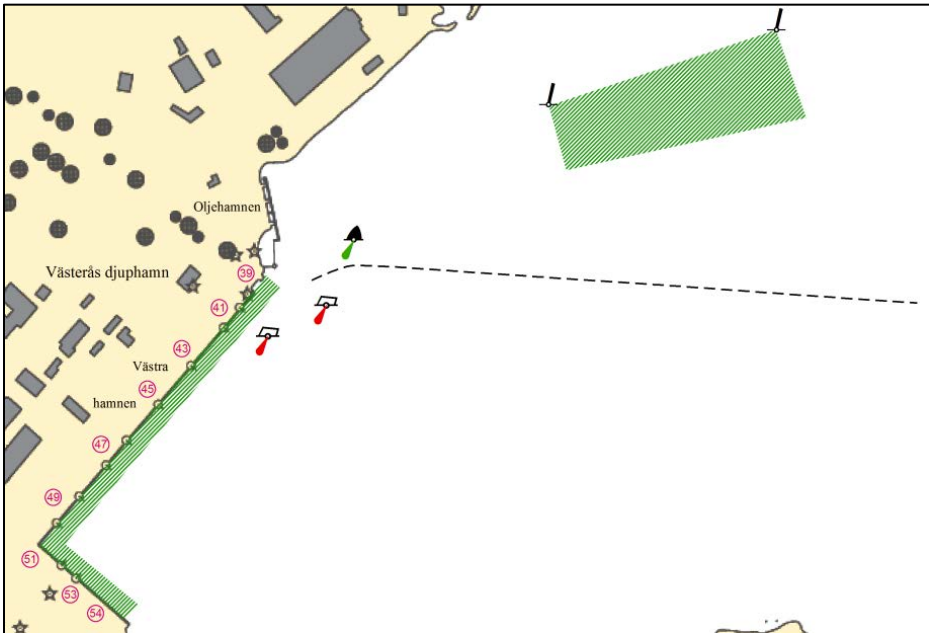
*Fär inte användas för navigering.*

**Trafik** Alla lotspliktiga fartyg som tillhör lotspliktskategori 3 enligt 2-kap. 4 § och vars längd understiger 120 m

- Villkor**
- Undantaget får inte tillämpas av fartyg som vänder i huvudfarleden till och från Södertälje sluss (farled nr 511).
  - Undantaget får inte tillämpas vid assistans av bogserfartyg.
  - Minst 30 minuter innan förflyttningen påbörjas, ska befälhavaren meddela berörd VTS-central och informera sig om trafiksituationen. Befälhavaren ska även meddela berörd VTS-central, när förflyttningen påbörjas och avslutas. Under förflyttningen ska samband upprätthållas med VTS-centralen.
  - Undantaget får endast användas efter ömsesidig överenskommelse mellan befälhavaren och hamnansvarig.

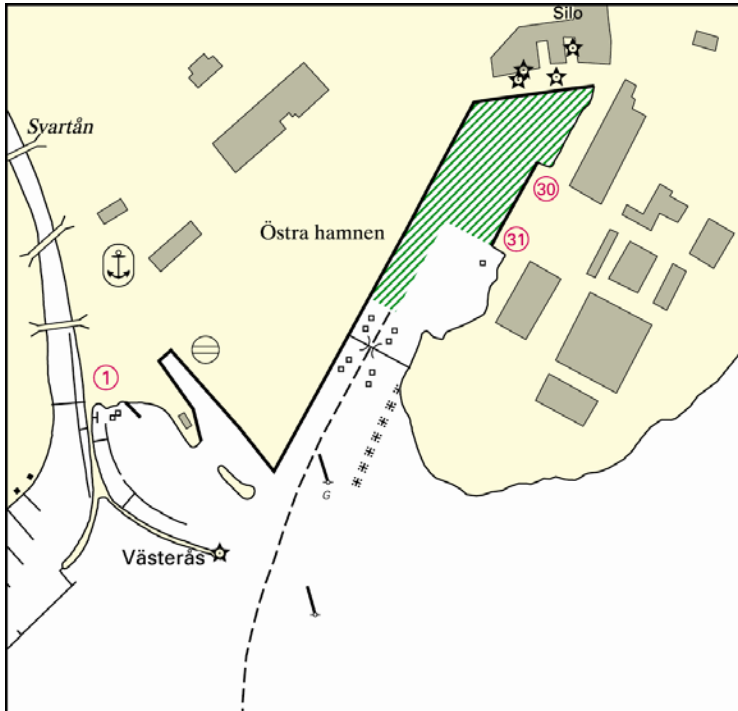
*Västerås hamnar (Djuphamnen och Östra hamnen)*

- Område**
- Mellan kajplatserna 39–54 i Djuphamnen
  - Mellan ankarplatsen öster om Djuphamnen till kajplatserna 39–54
  - Mellan kajplatser i Östra hamnen norr om Lillåbron (cykelbron över hambassängen)



*Får inte användas för navigering.*

Västerås hamnar (Djuphamnen och Östra hamnen) forts.



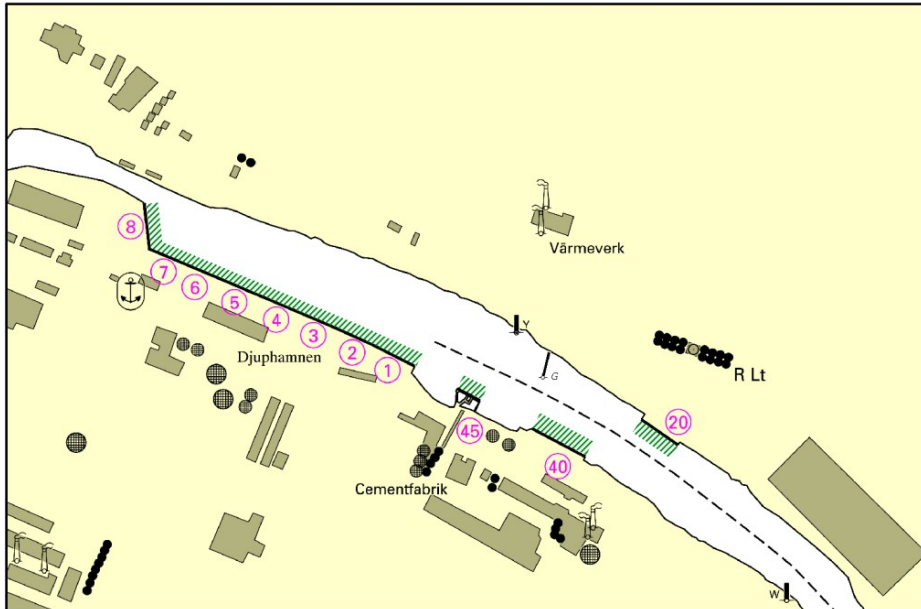
*Får inte användas för navigering.*

**Trafik** Alla lotspliktiga fartyg

- Villkor**
- Minst 30 minuter innan förflyttningen påbörjas, ska befälhavaren meddela berörd VTS-central och informera sig om trafiksituationen. Befälhavaren ska även meddela berörd VTS-central, när förflyttningen påbörjas och avslutas. Under förflyttningen ska samband upprätthållas med VTS-centralen.
  - Undantaget får endast användas efter ömsesidig överenskommelse mellan befälhavaren och hamnansvarig.

Köpings hamn

**Område** Mellan kajplatser i Köpings hamn



*Får inte användas för navigering.*

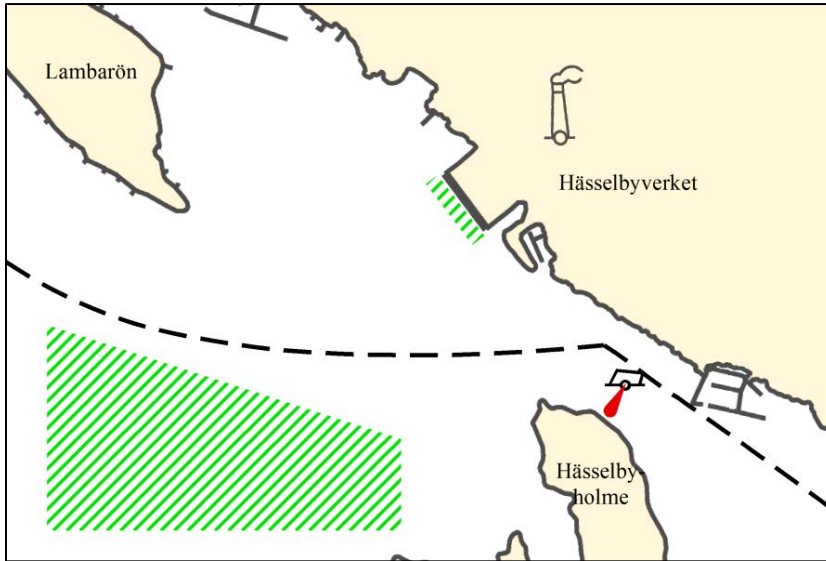
**Trafik** Alla lotspliktiga fartyg

**Villkor**

- Undantaget får inte tillämpas vid assistans av bogserfartyg.
- Minst 30 minuter innan förflyttningen påbörjas, ska befälhavaren meddela berörd VTS-central och informera sig om trafiksituationen. Befälhavaren ska även meddela berörd VTS-central, när förflyttningen påbörjas och avslutas. Under förflyttningen ska samband upprätthållas med VTS-centralen.
- Undantaget får endast användas efter ömsesidig överenskommelse mellan befälhavaren och hamnansvarig.

*Hässelbyverkets hamn*

- Område**
- Mellan ankarplats utanför Hässelbyverkets hamn och kajplats vid Hässelbyverkets hamn
  - Mellan kajplatser vid Hässelbyverkets hamn



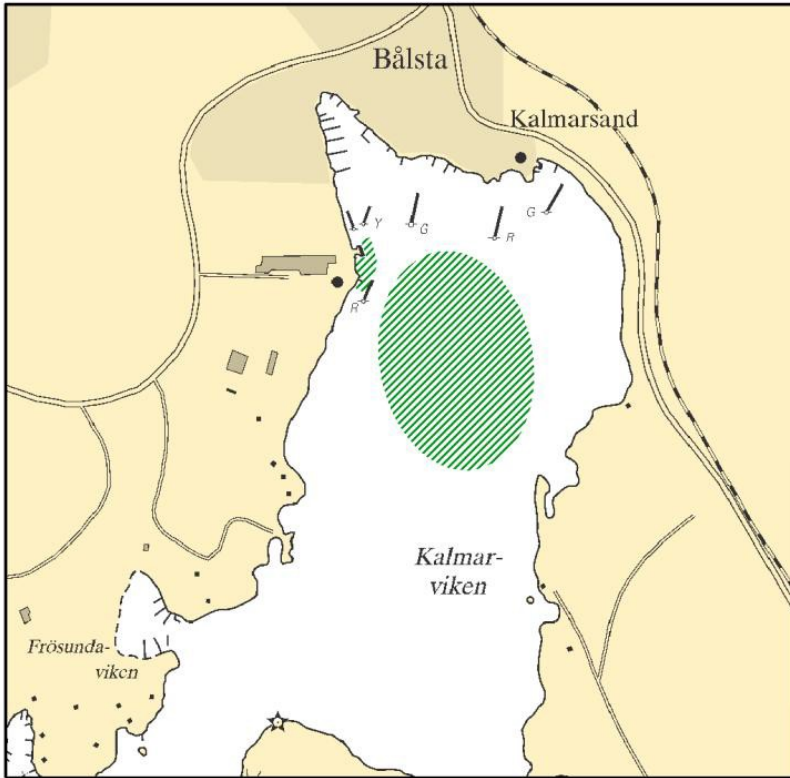
*Får inte användas för navigering.*

**Trafik** Alla lotspliktiga fartyg

- Villkor**
- Undantaget får inte tillämpas vid assistans av bogserfartyg.
  - Minst 30 minuter innan förflyttningen påbörjas, ska befälhavaren meddela berörd VTS-central och informera sig om trafiksituationen. Befälhavaren ska även meddela berörd VTS-central, när förflyttningen påbörjas och avslutas. Under förflyttningen ska samband upprätthållas med VTS-centralen.
  - Undantaget får endast användas efter ömsesidig överenskommelse mellan befälhavaren och hamnansvarig.

*Bålsta (Kalmarviken)*

**Område** Från ankarplats i Kalmarviken till kajplats vid Gyroproc-kajen eller cementkajen



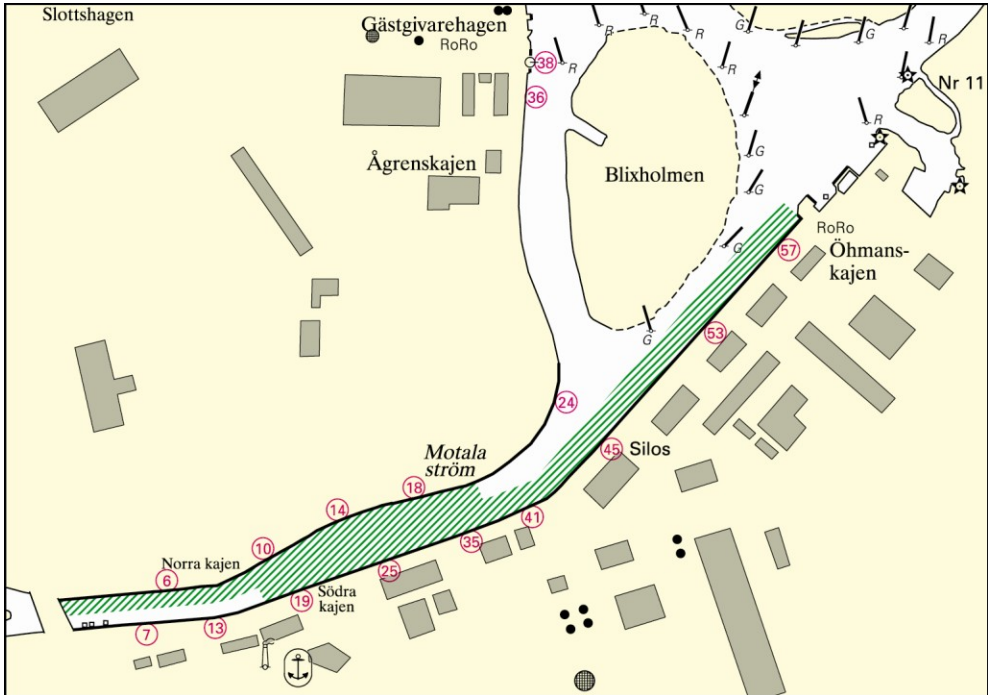
*Får inte användas för navigering.*

**Trafik** Alla lotspliktiga fartyg

- Villkor**
- Undantaget får inte tillämpas vid assistans av bogserfartyg.
  - Minst 30 minuter innan förflyttningen påbörjas, ska befälhavaren meddela berörd VTS-central och informera sig om trafiksituationen. Befälhavaren ska även meddela berörd VTS-central, när förflyttningen påbörjas och avslutas. Under förflyttningen ska samband upprätthållas med VTS-centralen.
  - Undantaget får endast användas efter ömsesidig överenskommelse mellan befälhavaren och hamnansvarig.

Norrköping (Norra kajen, Södra kajen och Öhmanskajen)

- Område**
- Mellan jämna kajplatser fr.o.m. 4 t.o.m. 20
  - Mellan udda kajplatser fr.o.m. 17 t.o.m. 59
  - Mellan jämna kajplatser fr.o.m. 4 t.o.m. 20 och udda kajplatser fr.o.m. 17 t.o.m. 59



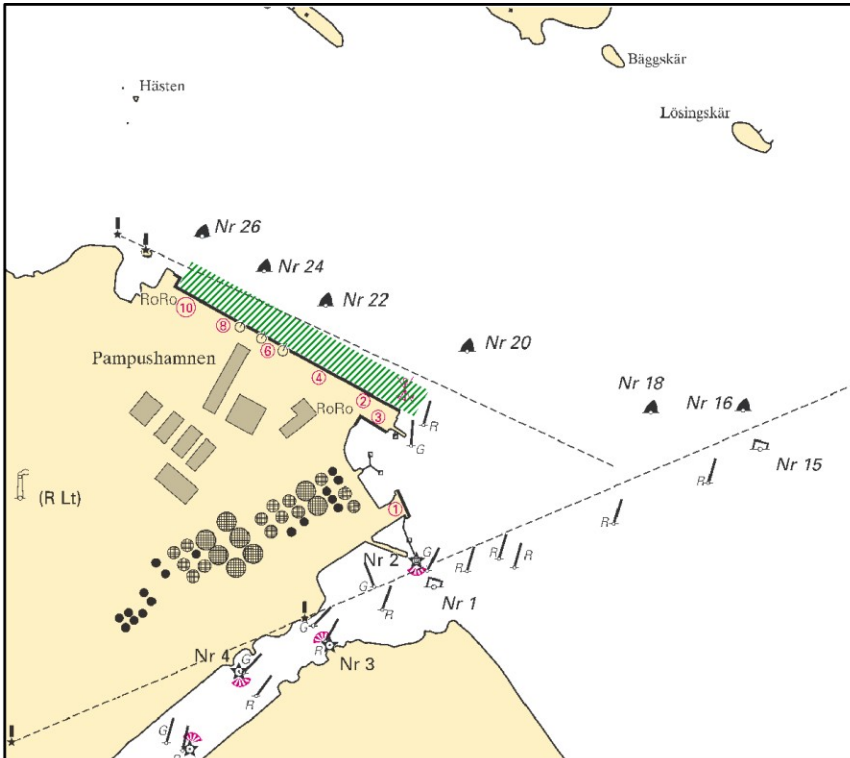
*Får inte användas för navigering.*

**Trafik** Alla lotspliktiga fartyg som tillhör lotspliktskategori 3 enligt 2 kap. 4 § och vars längd understiger 120 m, med undantag av lotspliktiga pråmar som förflyttas av en skjutbogerare

- Villkor**
- Undantaget får inte tillämpas vid assistans av bogserfartyg.
  - Minst 30 minuter innan förflyttningen påbörjas, ska befälhavaren meddela berörd VTS-central och informera sig om trafiksituationen. Befälhavaren ska även meddela berörd VTS-central, när förflyttningen påbörjas och avslutas. Under förflyttningen ska samband upprätthållas med VTS-centralen.
  - Undantaget får endast användas efter ömsesidig överenskommelse mellan befälhavaren och hamnansvarig.

Norrköping (Pampushamnen)

**Område** Mellan kajplatserna längs Pampushamnens torrlastkaj  
Kajplats P1 och P3 ingår inte i området



*Får inte användas för navigering.*

**Trafik** Alla lotspliktiga fartyg som tillhör lotspliktskategori 3 enligt  
2-kap. 4 § och vars längd understiger 150 m

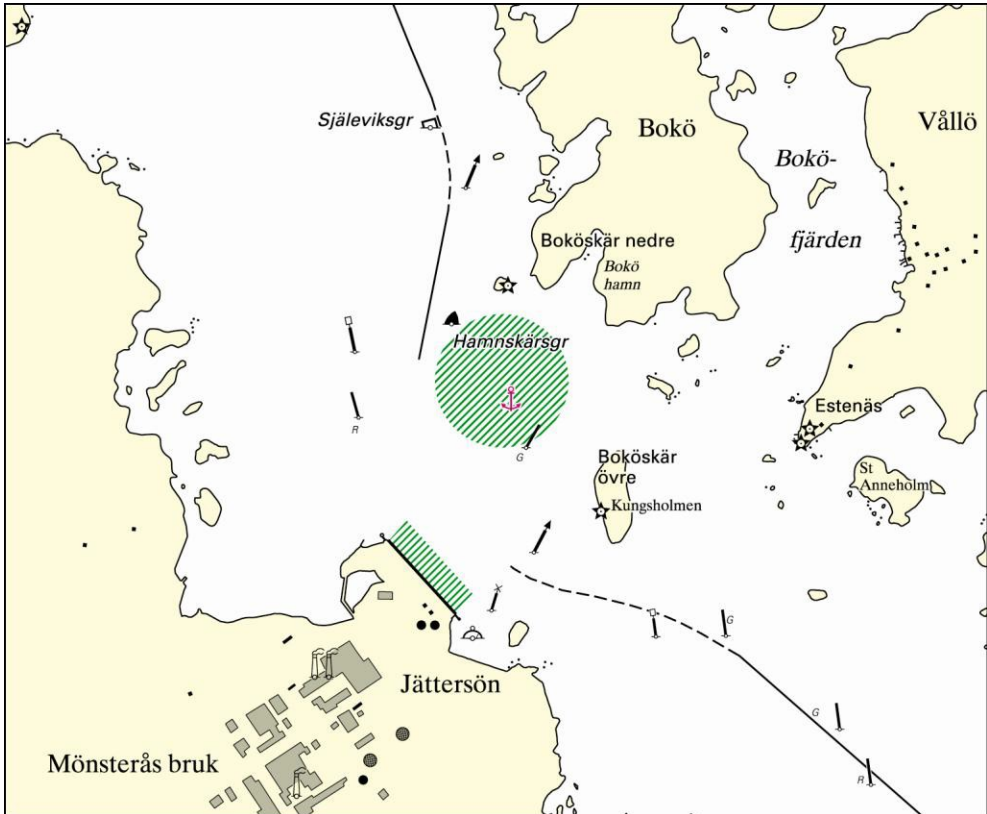
- Villkor**
- Undantaget får inte tillämpas vid assistans av bogserfartyg.
  - Undantaget får inte tillämpas vid förflyttning från en kajplats till en annan, om det vid en eller flera mellanliggande kajplatser finns ett förtöjt fartyg.
  - Minst 30 minuter innan förflyttningen påbörjas, ska befälhavaren meddela berörd VTS-central och informera sig om trafiksituationen. Befälhavaren ska även meddela berörd VTS-central, när förflyttningen påbörjas och avslutas. Under förflyttningen ska samband upprätthållas med VTS-centralen.
  - Undantaget får endast användas efter ömsesidig överenskommelse mellan befälhavaren och hamnansvarig.



## Lotsområde Kalmar

### Jättersön (Mönsterås bruk)

- Område**
- Mellan ankarplats vid Hamnskärgrund och kajplats vid Mönsterås bruk
  - Mellan kajplatser vid Mönsterås bruk



*Får inte användas för navigering.*

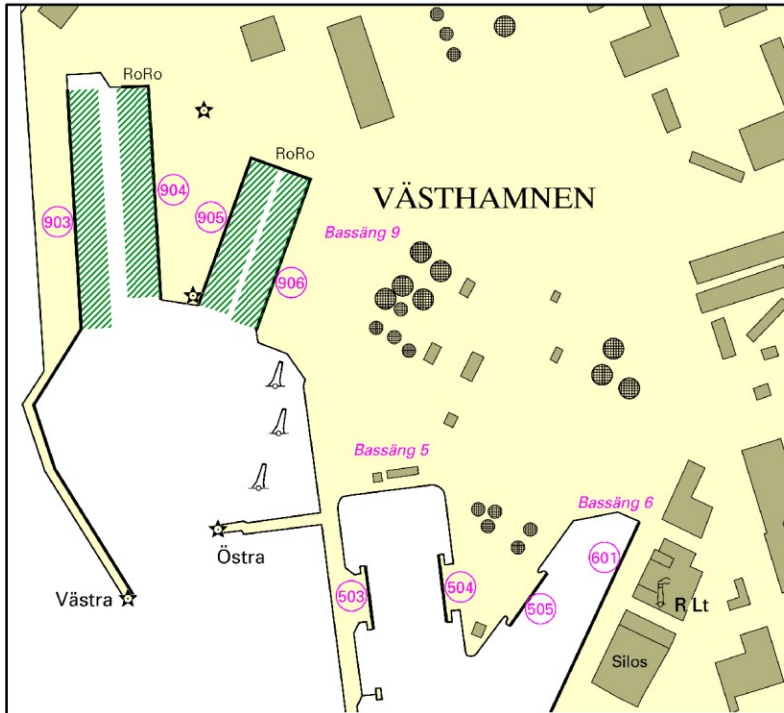
**Trafik** Alla lotspliktiga fartyg

- Villkor**
- Undantaget får inte tillämpas vid assistans av bogserfartyg.
  - Allmänt anrop ska ske på VHF-kanal 16 innan förflyttningen påbörjas. Anropet ska ske på engelska.
  - Undantaget får endast användas efter ömsesidig överenskommelse mellan befälhavaren och hamnansvarig.

## Lotsområde Malmö

Helsingborg (Västhammen)

**Område** Mellan kajplatserna 903, 904, 905 och 906 i Västhammen



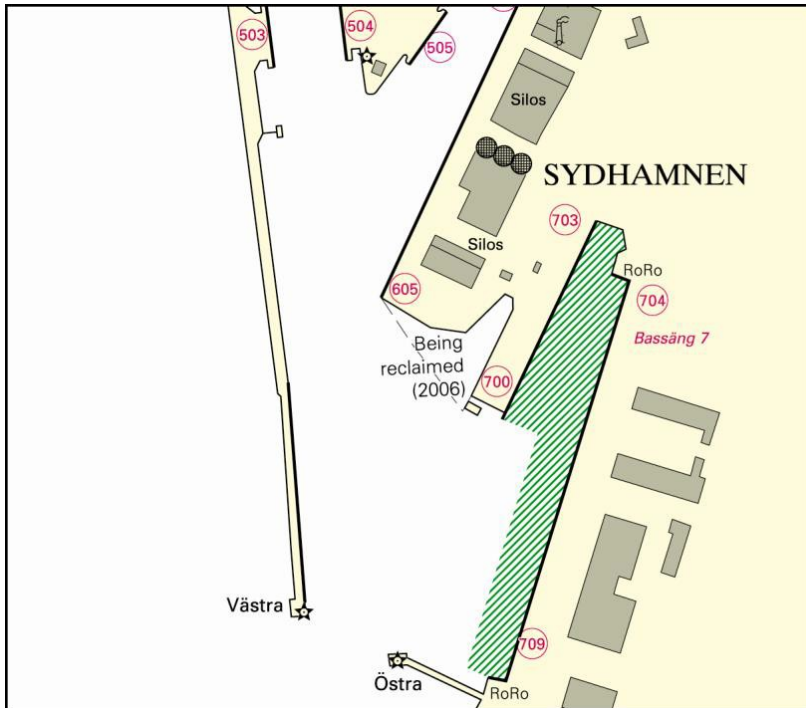
*Får inte användas för navigering.*

**Trafik** Alla lotspliktiga containerfartyg som tillhör lotspliktskategori 3 enligt 2 kap. 4 § och vars längd understiger 150 m

- Villkor**
- Fartyget ska ha god manöverförmåga och vara utrustat med minst två propellrar inklusive bogpropeller.
  - Undantaget får inte tillämpas vid assistans av bogserfartyg.
  - Minst 30 minuter innan förflyttningen påbörjas, ska befälhavaren meddela Helsingborgs hamns trafikcentral och informera sig om trafiksituationen. Befälhavaren ska även meddela Helsingborgs hamns trafikcentral, när förflyttningen påbörjas och avslutas. Under förflyttningen ska samband upprätthållas med Helsingborgs hamns trafikcentral.
  - Undantaget får endast användas efter ömsesidig överenskommelse mellan befälhavaren och hamnansvarig.

Helsingborg (Sydhamnen)

**Område** Mellan kajplatserna 700–709 i Sydhamnen



*Får inte användas för navigering.*

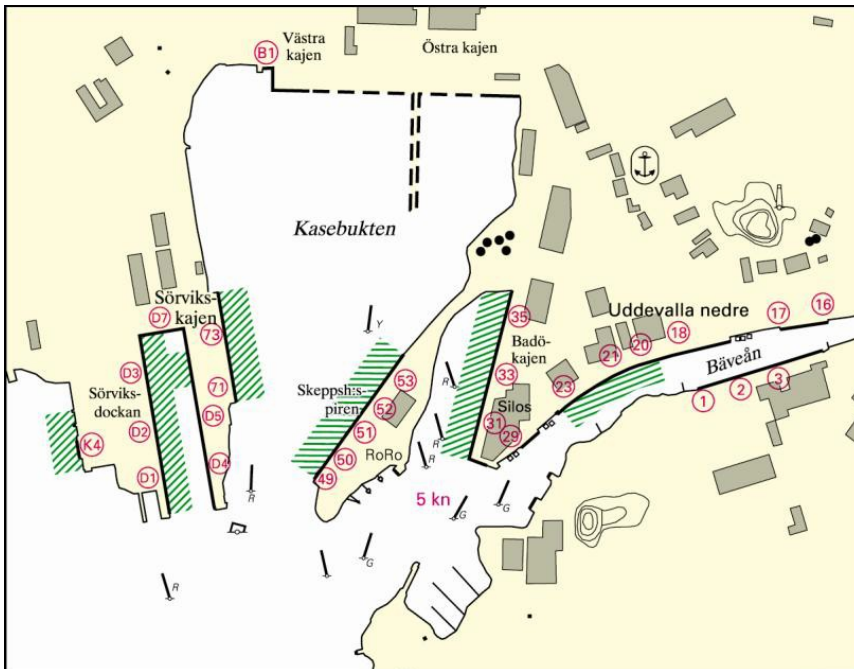
**Trafik** Alla lotspliktiga containerfartyg som tillhör lotspliktskategori 3 enligt 2 kap. 4 § och vars längd understiger 150 m

- Villkor**
- Fartyget ska ha god manöverförmåga och vara utrustat med minst två propellrar inklusive bogpropeller.
  - Undantaget får inte tillämpas vid assistans av bogserfartyg.
  - Minst 30 minuter innan förflyttningen påbörjas, ska befälhavaren meddela Helsingborgs hamns trafikcentral och informera sig om trafiksituationen. Befälhavaren ska även meddela Helsingborgs hamns trafikcentral, när förflyttningen påbörjas och avslutas. Under förflyttningen ska samband upprätthållas med Helsingborgs hamns trafikcentral.
  - Undantaget får endast användas efter ömsesidig överenskommelse mellan befälhavaren och hamnansvarig.

## Lotsområde Marstrand

### Uddevalla hamn

- Område**
- Mellan kajplatserna K4, D1–D6 och 71–73 i Sörvik
  - Mellan kajplatserna 49–53 längs Skeppsholmspiren
  - Mellan kajplatserna 31–35 längs Badökajen
  - Mellan kajplatserna 20–23 längs Bävekajen
  - Mellan Sörvik, Skeppsholmspiren, Badökajen och Bävekajen, dock endast mellan de kajplatser som anges ovan



*Får inte användas för navigering.*

**Trafik** Alla lotspliktiga fartyg som tillhör lotspliktskategori 3 enligt 2-kap. 4 § och vars längd understiger 100 m, med undantag av lotspliktiga pråmar som förflyttas av en skjutbogerare

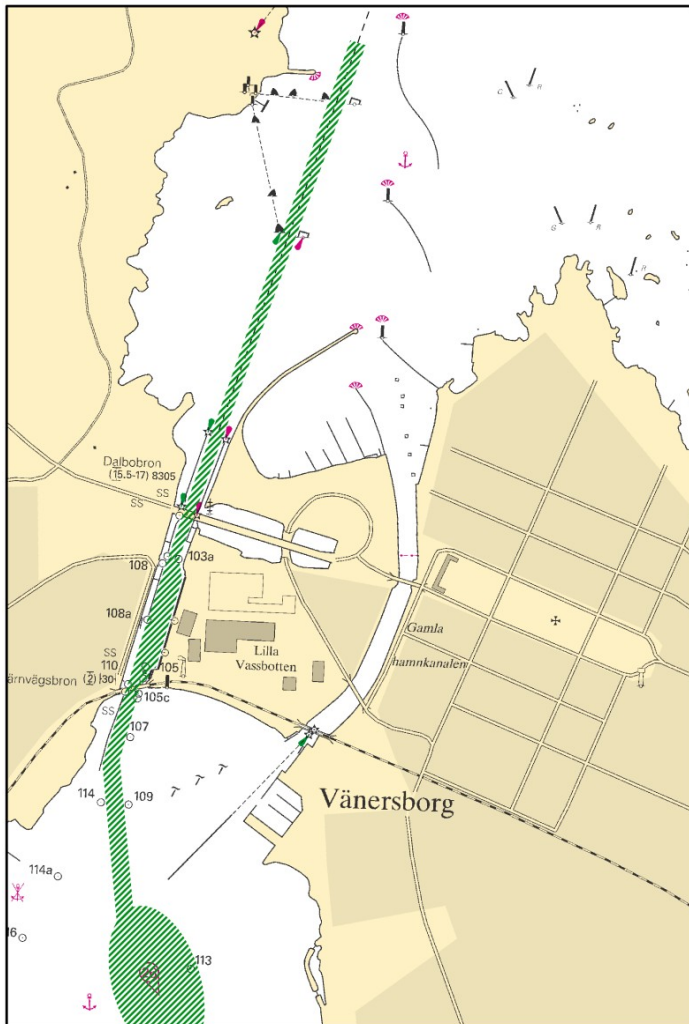
**Villkor**

- Undantaget får inte tillämpas vid assistans av bogserfartyg.
- Minst 30 minuter innan förflyttningen påbörjas, ska befälhavaren meddela berörd VTS-central och informera sig om trafiksituationen. Befälhavaren ska även meddela berörd VTS-central, när förflyttningen påbörjas och avslutas. Under förflyttningen ska samband upprätthållas med VTS-centralen.
- Undantaget får endast användas efter ömsesidig överenskommelse mellan befälhavaren och hamnansvarig.

## Lotsområde Vänern

Vänersborg (Norra änden av Vänersborgs yttre vågbrytare - Vassbotten)

- Område**
- 1. Kanalsträckan från latituden genom norra änden av Vänersborgs yttre vågbrytare till kajplatser i Nya hamnen i Vänersborg inklusive väntekajen söder om Järnvägsbron.
  - 2. Mellan kajplatser i Nya hamnen i Vänersborg inklusive väntekajen söder om Järnvägsbron.
  - 3. Utöver de två områdena ovan också kanalsträckan från väntekajen söder om Järnvägsbron till latituden genom märke 116c (Vassbotten).



*Får inte användas för navigering.*

- Trafik**
- Alla fartyg som inte är lotspliktiga i sjön Vänern men lotspliktiga i Trollhätte kanal (område 1 och 2).
  - Alla fartyg vars befälhavare innehar en ledanknuten eller generell lotsdispens giltig i sjön Vänern (område 1 och 2).
  - Alla i Trollhätte kanal lotspliktiga fartyg under issäsong (område 1, 2 och 3).
- Villkor**
- Undantagen får endast utnyttjas efter att befälhavaren och kanalcentralen i Trollhättan kommit överens om det.
  - När fartyget går i kanalsträckan eller mellan kajerna, ska man hela tiden ha samband med kanalcentralen via VHF-kanal 9.
  - Befälhavaren ska minst 30 minuter innan avgång från en kajplats meddela detta till kanalcentralen och inhämta information om rådande trafiksituation. Befälhavaren ska även meddela kanalcentralen när förflyttningen påbörjas och avslutas.