

**Transportstyrelsens föreskrifter och allmänna råd
om sjötrafikinformationstjänst (VTS) och
sjötrafikrapporteringsystem (SRS)**

Innehåll

Tillämpningsområde och definitioner	1
Undantag	2
Hur sjötrafikinformationstjänsten (VTS) är organiserad.....	2
Informationstjänst	2
Hur fartyg ska samverka med sjötrafikinformationstjänsten (VTS).....	3
Fartyg inom Sveriges sjöterritorium	3
Svenska fartyg utanför Sveriges sjöterritorium.....	3
Närmare bestämmelser för fartyg inom Sveriges sjöterritorium	3
Sjötrafikrapporteringsystem (SRS)	6
Ikraftträdande- och övergångsbestämmelser	6
Bilaga 1. VTS-område Luleå.....	9
Bilaga 2. VTS-område Öregrund	11
Bilaga 3. VTS-område Stockholm	13
Bilaga 4. VTS-område Landsort.....	21
Bilaga 5. VTS-område Mälaren.....	25
Bilaga 6. VTS-område Bråviken.....	29
Bilaga 7. VTS-område Göteborg	35
Bilaga 8. VTS-område Marstrand.....	37
Bilaga 9. VTS-område Lysekil	41
Bilaga 10	43
Bilaga 11	45

Transportstyrelsens föreskrifter och allmänna råd om sjötrafikinformationstjänst (VTS) och sjötrafikrapporteringsystem (SRS);

TSFS 2009:56

Utkom från trycket
den 1 juli 2009

beslutade den 10 juni 2009.

SJÖFART

Transportstyrelsen föreskriver följande med stöd av 2 kap. 1 § sjötrafikförfordningen (1986:300) och beslutar följande allmänna råd.

Tillämpningsområde och definitioner

1 § Dessa föreskrifter gäller för trafik med fartyg inom Sveriges sjöterritorium och Sveriges ekonomiska zon, där inte annat anges.

Vad som anges i 8, 22 och 23 §§ gäller även för svenska fartyg utanför ovan angivna områden.

2 § I dessa föreskrifter används begrepp med följande betydelser:

<i>AIS</i>	Automatic Identification System
<i>ECDIS</i>	elektroniskt sjökorts- och informationssystem (Electronic Chart Display and Information System)
<i>ECS</i>	system för hantering av digitala sjökort (Electronic Chart System)
<i>fartyg</i>	varje farkost som används eller kan användas till transport på vattnet
<i>IMO</i>	den internationella sjöfartsorganisationen (International Maritime Organization)
<i>rapporteringslinje</i>	en linje som visar VTS-områdesgränsen för rapportering, markerad i sjökortet med en bokstavsbezeichnung
<i>rapporteringspunkt</i>	en fastställd geografisk position för rapportering i ett VTS-område, markerad i sjökortet med en sifferbezeichnung

<i>sjötrafik- informationstjänst (VTS)</i>	en tjänst för övervakning och organisation av samt information och assistans till fartygstrafiken för att förbättra dess säkerhet och för att skydda miljön inom ett fastställt VTS-område (Vessel Traffic Services)
<i>sjötrafik- rapporteringsystem (SRS)</i>	system för rapportering som samlar in och förmedlar information av betydelse för fartygens säkra framförande, skyddet av miljön och räddningstjänsten (Ship Reporting System)
<i>VTS-central</i>	central från vilken sjötrafikinformationstjänst (VTS) utförs
VTS-område	område där sjötrafikinformationstjänst (VTS) utförs Ett VTS-område kan delas in i delområden eller sektorer. VTS-områdenas indelning inom Sveriges sjöterritorium framgår av <i>bilaga 1–9</i> .
<i>vägfärja</i>	färja som avses i 2 § andra stycket väglagen (1971:948)

Undantag

3 § Transportstyrelsen kan medge fartyg undantag från dessa föreskrifter om det finns särskilda skäl. Detta gäller under förutsättning att undantaget inte strider mot internationella överenskommelser eller gemenskapsrättslig lagstiftning.

Ett undantag kan vara förenat med särskilda villkor.

4 § Vägfärjor som framförs i tidtabellsbundna och etablerade vägfärjelinjer inom ett VTS-område är inte skyldiga att rapportera enligt 13 och 17 §§. Dessa färjor är, då de framförs i ordinarie vägfärjetrafik, även undantagna från att enligt 14 § få tillstånd från VTS-centralen att avgå från kaj inom VTS-område Göteborg.

Hur sjötrafikinformationstjänsten (VTS) är organiserad

5 § I Sverige utövas sjötrafikinformationstjänst (VTS) från Sjöfartsverkets VTS-centraler genom att informationstjänst tillhandahålls inom de VTS-områden som framgår av bilaga 1–9 .

Informationstjänst

6 § Informationstjänst ges till ett fartyg då det anmäler sig, vid bestämda tidpunkter, vid behov eller när fartyget begär det.

Genom informationstjänsten kan fartyget få uppgifter om

1. övriga fartyg inom VTS-området, som kan påverka dess framförande,
2. fel eller brister i sjösäkerhetsanordningar,
3. begränsningar i framkomligheten,
4. väderleks- och isförhållanden,
5. vattenstånd och andra hydrologiska förhållanden,
6. ändrade förhållanden för VHF-kommunikation, rapporteringspunkter och andra obligatoriska anmälningsrutiner, samt
7. övriga omständigheter som kan vara av betydelse för säkerheten i fartygstrafiken.

När det är påkallat av säkerhetsskäl kan ett visst fartyg få varningar och råd av betydelse för dess framförande.

Hur fartyg ska samverka med sjötrafikinformationstjänsten (VTS)

Fartyg inom Sveriges sjöterritorium

7 § Befälhavaren eller det fartygsbefäl som ansvarar för framförandet av ett svenskt eller utländskt fartyg ska på det sätt som framgår av dessa föreskrifter samverka med sjötrafikinformationstjänsten (VTS).

Svenska fartyg utanför Sveriges sjöterritorium

8 §¹ Befälhavaren eller det fartygsbefäl som ansvarar för framförandet av ett svenskt fartyg ska samverka med och följa de regler som finns för sjötrafikinformationstjänster (VTS) som inrättats inom andra länders sjöterritorium.

Närmare bestämmelser för fartyg inom Sveriges sjöterritorium

9 § Fartyg med en bruttodräktighet om 300 eller mer eller med en längd av 45 meter eller mer samt bogserande fartyg som tillsammans med släpet har en längd av 45 meter eller mer ska delta i sjötrafikinformationstjänsten (VTS). Detta sker genom att befälhavaren eller det fartygsbefäl som ansvarar för framförandet av fartyget

1. lyssnar på de VHF-kanaler som gäller för VTS-området enligt bilaga 1–9 och på VHF-kanal 16,
2. anmäler sig till VTS-centralen enligt 13–19 §§ på de VHF-kanaler som gäller för VTS-området enligt bilaga 1–9, samt
3. får VTS-centralens tillstånd enligt 14 § att inom VTS-område Göteborg avgå från kaj eller ankarplats.

¹ Motsvarar SOLAS regel V/12.4.

Allmänna råd

Andra fartyg än de som anges i 9 § bör, om det är praktiskt möjligt, på uppmaning av VTS-centralen delta i sjötrafikinformationstjänsten (VTS) om det till följd av väderleks- eller isförhållanden eller av andra säkerhetsskäl är nödvändigt för att fartygstrafiken ska kunna röra sig säkert och effektivt.

Följande fartyg bör på eget initiativ delta i sjötrafikinformationstjänsten (VTS) om deras resa eller verksamhet kan påverka andra fartygs säkra framförande:

- fartyg med en bruttodräktighet mellan 20 och 300,*
- fartyg med en minsta längd av 15 meter och en största längd av 45 meter, samt*
- mindre, registrerade fiskefartyg.*

Samtliga fartyg utrustade med VHF-anläggning bör kontinuerligt passa de VHF-kanaler som används inom VTS-området samt VHF-kanal 16.

10 § För fartyg utrustade med AIS gäller 3 kap. 17 § Sjöfartsverkets föreskrifter och allmänna råd (SJÖFS 2006:17) om navigationssäkerhet och navigationsutrustning.

Rapporteringsuppgifter

11 § De fartyg som deltar i sjötrafikinformationstjänsten (VTS) ska lämna de uppgifter som framgår av 13–19 §§.

Uppgifterna ska lämnas på engelska men får ges på svenska om det föreligger synnerliga skäl.

12 § I 13 § och 15–18 §§ anges inom parentes den bokstav som används för sjötrafikrapporteringsystem (SRS) enligt IMO-resolution A.851(20)².

13 § Följande uppgifter ska lämnas till VTS-centralen före ingång i ett VTS-område och före avgång eller förflyttning från kaj eller ankarplats:

1. fartygsnamn (A),
2. igenkänningssignal (A),
3. närmaste namn på rapporteringslinje eller geografiskt läge (C eller D),
4. avsedd färdväg (L),
5. destination (I), och
6. aktuellt djupgående (O).

² A.851(20), General principles for ship reporting systems and ship reporting requirements, including guidelines for reporting incidents involving dangerous goods, harmful substances and/or marine pollutants.

14 § Ett fartyg får inte avgå från kaj eller ankarplats inom VTS-område Göteborg utan att först ha fått VTS-centralens tillstånd.

15 § Följande uppgifter ska lämnas till VTS-centralen vid passage av rapporteringspunkterna i ett VTS-område enligt bilaga 1–9:

1. fartygsnamn (A),
2. rapporteringspunkt, och
3. destination (I).

Om inte VTS-centralen meddelar annat är anmälan vid passage av vissa rapporteringspunkter frivillig om fartyget har en uppdaterad och påslagen AIS, där AIS-informationen visas grafiskt i ECDIS, ECS eller i radarbilden. Dessa rapporteringspunkter är markerade i bilaga 4–5.

Allmänna råd

Befälhavare på fartyg med AIS utrustning bör göra regelbundna kontroller för att bekräfta riktigheten i den information som AIS sänder.

Befälhavaren eller det fartygsbefäl som ansvarar för framförandet av fartyget bör beakta att alla fartyg inte är utrustade med AIS. Vidare bör beaktas att AIS-information inte alltid kan fås från fartyg som har AIS, trots att de är inom VHF-räckvidd. AIS-utsändningen kan därtill vara missvisande på grund av att fartyg

- som är utrustade med AIS kan stänga av den under vissa omständigheter,*
- kan ha felaktigt inmatad information,*
- kan ha tekniska fel på AIS-utrustningen, och*
- kan ha felaktiga givare till AIS.*

16 § Följande uppgifter ska lämnas till VTS-centralen vid ändring av avsedd färdväg:

1. fartygsnamn (A),
2. position (C eller D),
3. ny avsedd färdväg (L), och
4. destination (I).

17 § Följande uppgifter ska lämnas till VTS-centralen vid ankomst till kaj eller ankarplats eller efter avslutad förflyttning:

1. fartygsnamn (A), och
2. position (C eller D).

18 § Följande uppgifter ska lämnas till VTS-centralen vid fel eller skada på maskineri, anläggning eller instrument som på ett väsentligt sätt kan försämra fartygets säkra navigering och manövrering:

1. fartygsnamn (A),
2. position (C eller D),
3. destination (I), och
4. det fel eller den skada som är anledningen till rapporteringen (Q).

19 § På begäran av VTS-centralen ska fartyget

– lämna uppgifter till VTS-centralen även vid andra tillfällen än de som anges ovan, samt

– komplettera sin anmälan med ytterligare uppgifter

om det behövs för att fartygstrafiken ska kunna röra sig säkert och effektivt i VTS-området.

Singlefjorden–Idefjorden

20 § Fartyg med en längd över 24 meter som trafikerar svenskt sjöterritorium nord om latitud 58°58'N, Singlefjorden–Idefjorden, ska avge anmälan till trafikcentralen i Horten, Norge, på VHF-kanal 18, anropssignal "Horten VTS".

Klingerfjärden söder om Sundsvall/Härnösands flygplats, Vänern, Trollhätte kanal, Södertälje kanal, Göta kanal och Sotekanal

21 § För rapportering och, i förekommande fall, brokommunikation på Klingerfjärden söder om Sundsvall/Härnösands flygplats, Vänern, Trollhätte kanal, Södertälje kanal, Göta kanal och Sotekanal gäller särskilda föreskrifter.

Sjötrafikrapporteringssystem (SRS)

22 §³ Befälhavare på fartyg som passerar in i ett område med ett av IMO antaget och gällande obligatoriskt sjötrafikrapporteringssystem (SRS) enligt bilaga 10 ska följa de regler som finns för sjötrafikrapporteringssystemet (SRS) och lämna de uppgifter som därigenom krävs.

Allmänna råd

Befälhavare på fartyg bör även lämna uppgifter enligt de av IMO rekommenderade frivilliga sjötrafikrapporteringssystemen (SRS) enligt bilaga 11.

23 § Gällande sjötrafikrapporteringssystem (SRS) anges på sjökort och i publikationen Underrättelser för sjöfarande (Ufs) samt, om de antagits av IMO, i IMO:s publikation Ships' Routeing.

Ikraftträdande- och övergångsbestämmelser

1. Denna författning träder i kraft den 1 september 2009.

³ Motsvarar SOLAS regel V/11.7.

2. Beslut om undantag från anmälningsplikten enligt äldre författningar äger fortsatt giltighet till och med det datum som anges på beslutet, dock längst till och med den 31 december 2009.

På Transportstyrelsens vägnar

STAFFAN WIDLERT

Monica Sundklev
(Sjöfartsavdelningen)

Bilaga 1

VTS-område Luleå

Anropssignal: VTS Luleå
VHF-kanal: 14

Med **VTS-område Luleå** förstås vattenområdet i och utanför Luleå och som begränsas av en linje som börjar i norr och sträcker sig mellan

a)	Kälkholmens södra udde	65°32,09'N	22°25,29'E
b)	sydvästra Storbrändön	65°29,06'N	22°30,16'E
c)	följande den sydvästra sidan av Storbrändön till	65°28,47'N	22°33,44'E
d)	västra Kluntarna	65°27,38'N	22°35,96'E
e)	följande den södra sidan av Kluntarna till	65°27,12'N	22°37,78'E
f)	en punkt ca 8M norr om Farstugrunden	65°26,46'N	22°44,95'E
g)	en cirkelbåge mellan punkt f) och h) på ett avstånd av 7,0M med medelpunkten i racen Grillklippan på position	65°22,68'N	22°30,90'E
h)	slutpunkt på cirkelbågen	65°22,70'N	22°14,19'E
i)	fyren Liljeudden	65°25,09'N	22°14,08'E
j)	följande Germandöns östra sida till	65°28,83'N	22°10,26'E
k)	Lulnäsets södra udde	65°30,46'N	22°08,06'E

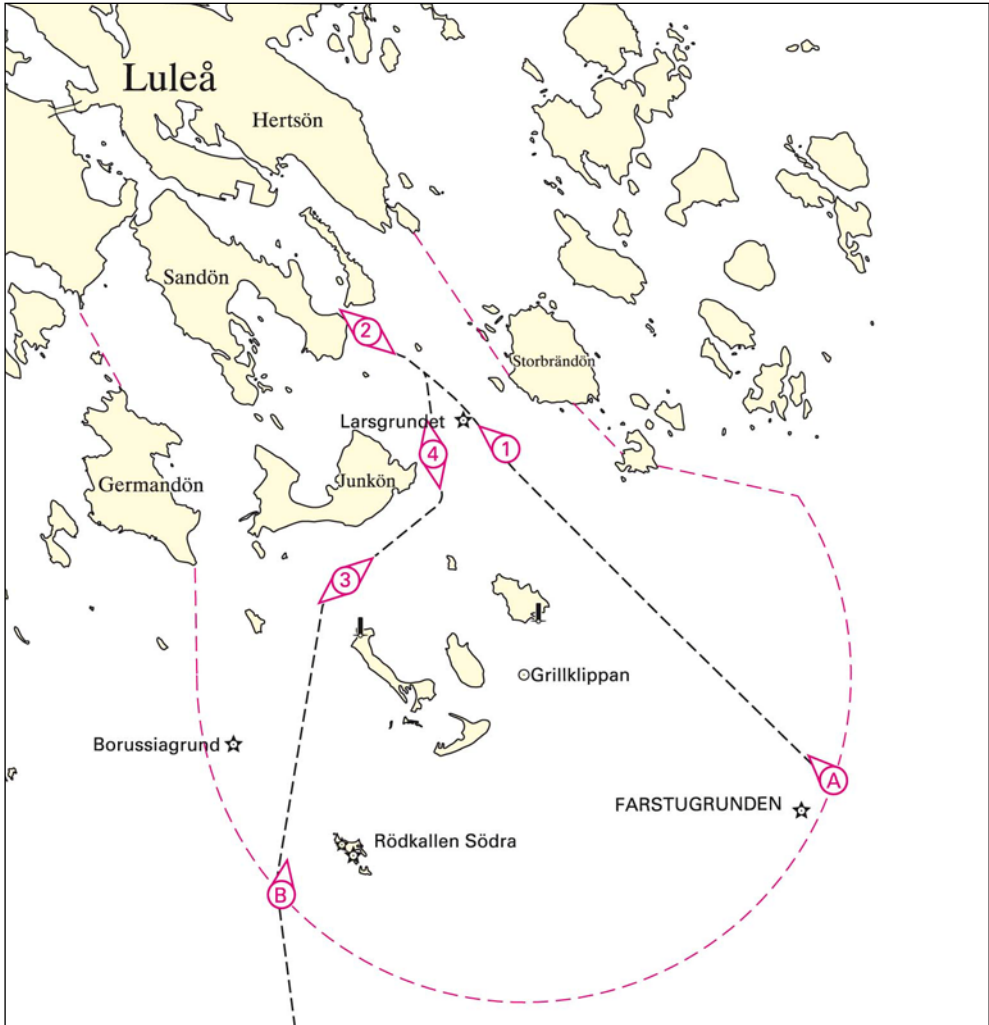
Rapporteringslinjer för VTS-område Luleå

Rapporteringsnamn	Geografisk position	Geografiskt läge
Rapporteringslinje A	ca 65°20,4'N 22°46,6'E	(områdesgräns vid Farstugrunden)
Rapporteringslinje B	ca 65°18,0'N 22°18,4'E	(områdesgräns vid Rödkallen Södra)

Rapporteringspunkter inom VTS-område Luleå

Rapporteringsnamn	Geografisk position	Geografiskt läge
Rapporteringspunkt 1 (på nordgående)	ca 65°27,5'N 22°30,0'E	(vid Larsgrundet)
Rapporteringspunkt 2	ca 65°30,0'N 22°22,9'E	(vid Klubbnäset)
Rapporteringspunkt 3	ca 65°24,7'N 22°21,8'E	(vid Dynan)
Rapporteringspunkt 4	ca 65°27,4'N 22°26,3'E	(vid Persgrundet)

Karta över VTS-område Luleå



Bilaga 2**VTS-område Öregrund**

Anropssignal: VTS Stockholm

VHF-kanal: 73

Med **VTS-område Öregrund** förstås vattenområdet innanför Gräsö och som begränsas av en linje som börjar i nordväst och som sträcker sig mellan

a)	en punkt vid Forsmark	60°26,16'N	18°11,69'E
b)	en punkt vid nordvästra Gräsö	60°30,19'N	18°22,11'E
c)	följande den västra sidan av Gräsö till	60°18,36'N	18°32,41'E
d)	en punkt på nordvästra Norrön	60°17,77'N	18°34,10'E
e)	en punkt på nordvästra Fårön	60°17,66'N	18°33,76'E
f)	följande den västra sidan av Fårön till	60°17,31'N	18°34,58'E
g)	en punkt på nordvästra Jungfruören	60°17,13'N	18°34,74'E
h)	följande den västra sidan av Jungfruören till	60°16,81'N	18°35,31'E
i)	en punkt på västra Björkholmen	60°16,75'N	18°35,43'E
j)	följande den södra sidan av Björkholmen till	60°16,62'N	18°36,01'E
k)	en punkt på västra Sladdarön	60°16,59'N	18°36,17'E
l)	följande den sydvästra sidan av Sladdarön till	60°15,87'N	18°37,73'E
m)	en punkt på västra Enholmen	60°15,47'N	18°39,88'E
n)	följande den södra sidan av Enholmen till	60°15,24'N	18°40,38'E
o)	en punkt på sydvästra Vässarön	60°15,13'N	18°40,95'E
p)	följande den södra sidan av Vässarön till	60°15,10'N	18°42,32'E
q)	fyren Skogsskär	60°13,96'N	18°45,98'E
r)	norra Hållskären	60°13,37'N	18°53,05'E
s)	nordöstra Halsaren	60°13,27'N	18°54,75'E
t)	en punkt ost om Svartklubben och	60°10,00'N	18°54,00'E
u)	en punkt på fastlandet	60°06,85'N	18°45,27'E

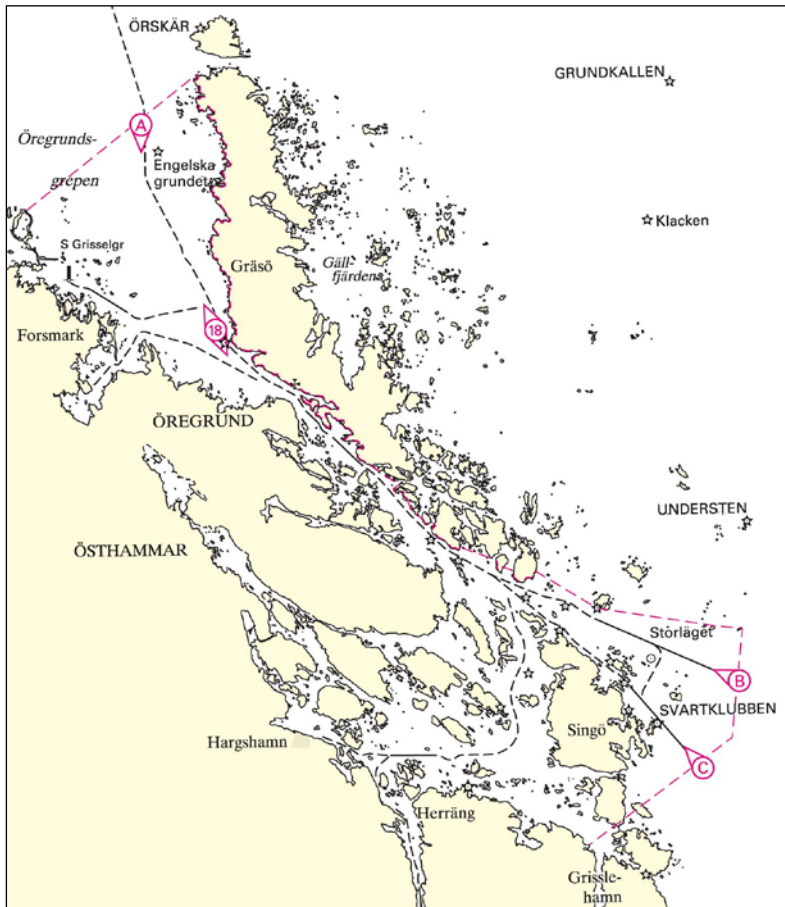
Rapporteringslinjer för VTS-område Öregrund

Rapporteringsnamn	Geografisk position	Geografiskt läge
Rapporteringslinje A	ca 60°28,9'N 18°18,7'E	(områdesgräns vid norra Öregrund)
Rapporteringslinje B	ca 60°11,7'N 18°54,5'E	(områdesgräns nordost om Svartklubben)
Rapporteringslinje C	ca 60°09,1'N 18°52,2'E	(områdesgräns sydost om Svartklubben)

Rapporteringspunkter inom VTS-område Öregrund

Rapporteringsnamn	Geografisk position	Geografiskt läge
Rapporteringspunkt 18	ca 60°22,5'N 18°23,1'E	(vid Djursten)

Karta över VTS-område Öregrund



Bilaga 3

VTS-område Stockholm

Anropssignal: VTS Stockholm
VHF-kanal: 73

Med **VTS-område Stockholm** förstås vattenområdet i och utanför Stockholm. Det begränsas i väster av Hammarbyslussen, Karl Johansslussen och Strömbron samt av en linje som börjar i nordost och sträcker sig mellan

a)	östra Rådmansö	59°45,35'N	19°05,04'E
b)	fyren Nygrund	59°45,05'N	19°15,64'E
c)	fyren Österskärsbådan	59°45,71'N	19°17,66'E
d)	fyren Norrskären	59°46,19'N	19°18,18'E
e)	en punkt	59°49,48'N	19°18,11'E
	en cirkelbåge mellan punkt e) och g) på ett		
f)	avstånd av 4M med medelpunkten i fyren Remmargrund på position	59°45,52'N	19°19,01'E
g)	slutpunkt på cirkelbågen	59°45,82'N	19°26,89'E
h)	fyren N. Lerskäret	59°44,27'N	19°14,10'E
i)	en punkt norr Rankarö	59°43,00'N	19°11,50'E
j)	en punkt väst Plumsan	59°41,00'N	19°11,50'E
k)	sydvästra Enskär	59°35,00'N	19°08,10'E
l)	en punkt vid Hörnbrottet	59°31,00'N	19°09,00'E
m)	fyren Stenkobbsgrund	59°25,82'N	18°57,14'E
n)	sydvästra Högböte	59°23,36'N	18°53,10'E
o)	norra Smultronskäret	59°20,41'N	18°51,71'E
p)	kummeln Hasselkobben	59°18,76'N	18°49,36'E
q)	fyren Älgerören	59°20,36'N	18°56,38'E
r)	södra Solskinet	59°21,21'N	18°57,95'E
s)	södra Bodskär	59°21,19'N	19°08,02'E
	en cirkelbåge mellan punkt s) och u) på ett		
t)	avstånd av 7M med medelpunkten i fyren Svängen på position	59°16,20'N	18°58,47'E
u)	slutpunkt på cirkelbågen	59°09,23'N	18°57,80'E
v)	stången Svartbådan	59°14,70'N	18°57,80'E
x)	fyren St. Hästskär	59°15,48'N	18°53,79'E
y)	Skagudden på Runmarö	59°17,49'N	18°49,03'E
z)	följande den norra och västra sidan av Runmarö till södra Blackudden	59°16,57'N	18°43,66'E
aa)	Kvinnholmens norra udde	59°08,26'N	18°35,86'E
bb)	norra Ornöhuvud	59°07,34'N	18°28,67'E
cc)	följande den västra sidan av Ornö till		

Torsnäsudd	59°03,69'N	18°20,99'E
dd) Segholmens norra udde	59°03,49'N	18°19,62'E
ee) och fyren Långgarn	59°04,41'N	18°17,91'E

Rapporteringslinjer för VTS-område Stockholm

Rapporteringsnamn	Geografisk position	Geografiskt läge
Rapporteringslinje E	ca 59°45,3'N 19°05,8'E	(områdesgräns vid Tjockö)
Rapporteringslinje F	ca 59°49,3'N 19°21,0'E	(områdesgräns norr om Tjärven)
Rapporteringslinje G	ca 59°47,3'N 19°26,1'E	(områdesgräns ost om Tjärven)
Rapporteringslinje H	ca 59°12,0'N 19°09,4'E	(områdesgräns norr om Almagrundet)
Rapporteringslinje I	ca 59°09,3'N 19°00,3'E	(områdesgräns väst om Almagrundet)

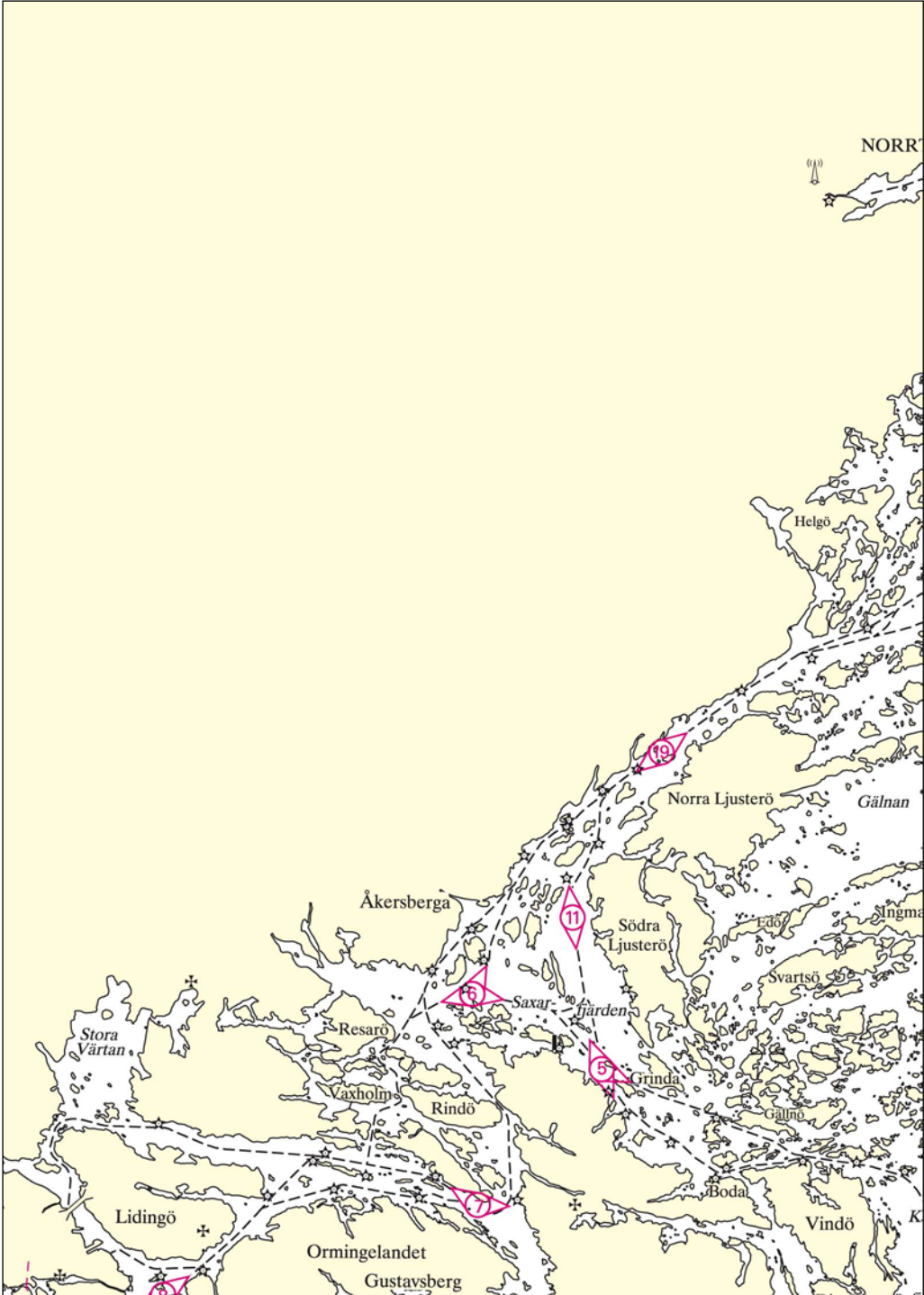
Rapporteringspunkter inom VTS-område Stockholm

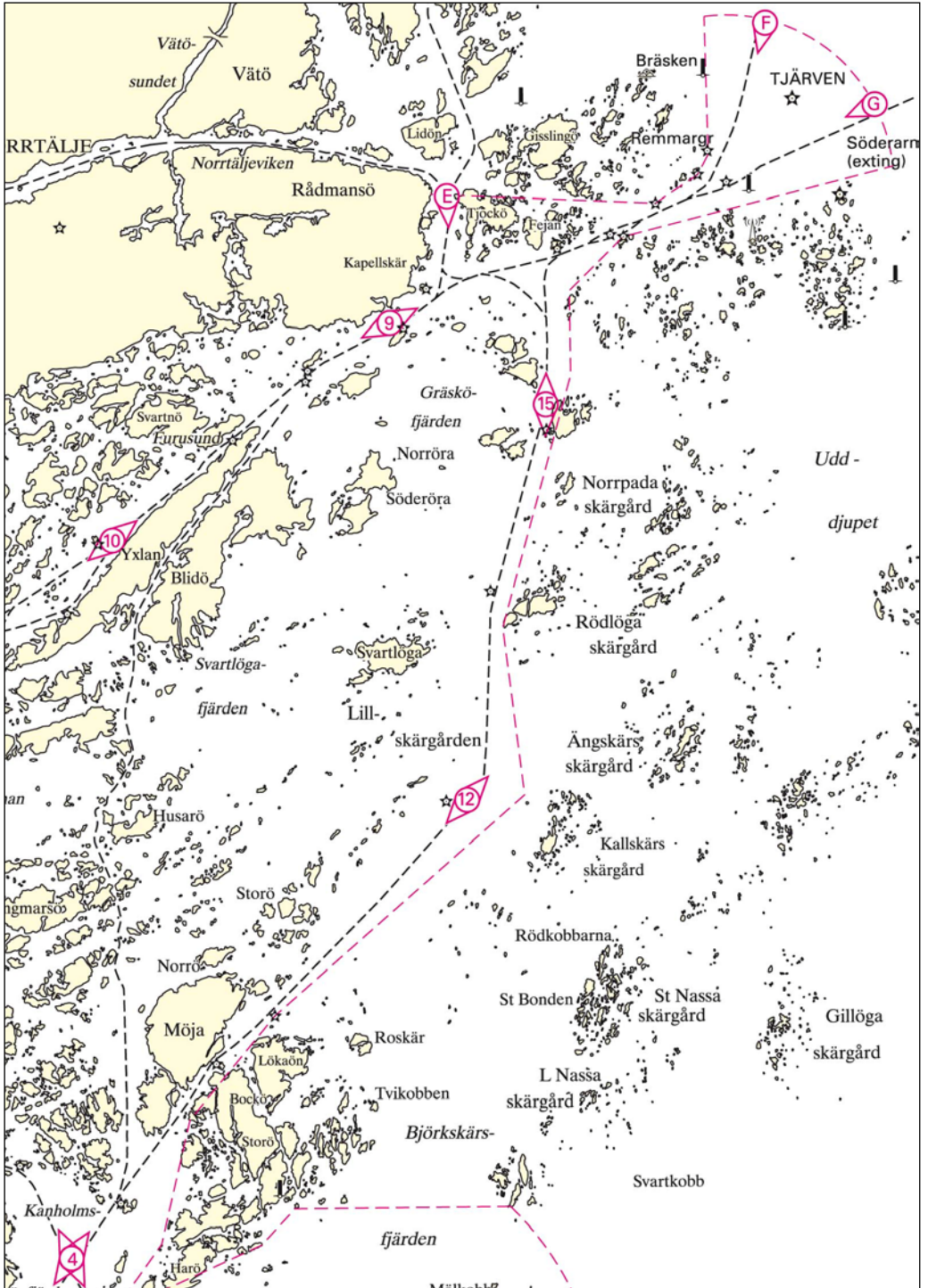
Rapporteringsnamn	Geografisk position	Geografiskt läge
Rapporteringspunkt 1 (på nordgående)	ca 59°04,3'N 18°19,2'E	(öst och väst om Stora Rotholmen)
Rapporteringspunkt 2	ca 59°15,1'N 19°01,3'E	(vid Revengegrundet)
Rapporteringspunkt 3	ca 59°09,6'N 18°34,0'E	(vid Fjärdhällan)
Rapporteringspunkt 4	ca 59°20,1'N 18°47,5'E	(vid Kanholmsfjärden)
Rapporteringspunkt 5	ca 59°24,8'N 18°31,1'E	(vid Nyvarp)
Rapporteringspunkt 6	ca 59°26,6'N 18°25,1'E	(vid Östra Älgögrundet)
Rapporteringspunkt 7	ca 59°21,6'N 18°25,3'E	(vid Lagnögrundet)
Rapporteringspunkt 8	ca 59°19,5'N 18°10,7'E	(norr och söder om Fjäderholmarna)
Rapporteringspunkt 9	ca 59°42,3'N 19°03,0'E	(vid Marö)
Rapporteringspunkt 10	ca 59°37,2'N 18°49,8'E	(vid Gryten)
Rapporteringspunkt 11	ca 59°28,4'N 18°29,8'E	(vid Linanäs)
Rapporteringspunkt 12	ca 59°30,9'N 19°06,3'E	(vid Morsken)
Rapporteringspunkt 15	ca 59°40,3'N 19°10,3'E	(vid Vidinge)
Rapporteringspunkt 19	ca 59°32,3'N 18°34,0'E	(vid Gråholmen)
Rapporteringspunkt 29 (på ostgående)	ca 59°18,2'N 18°04,8'E	(vid Hammarbyslussen)

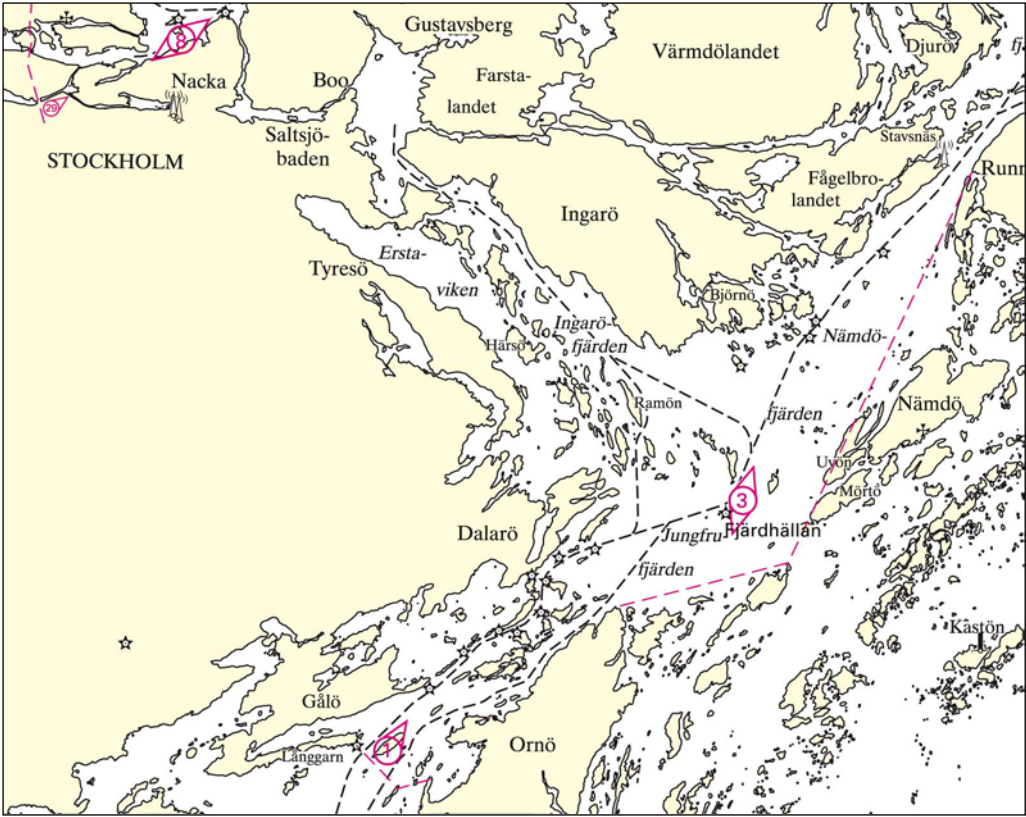
Karta över VTS-område Stockholm

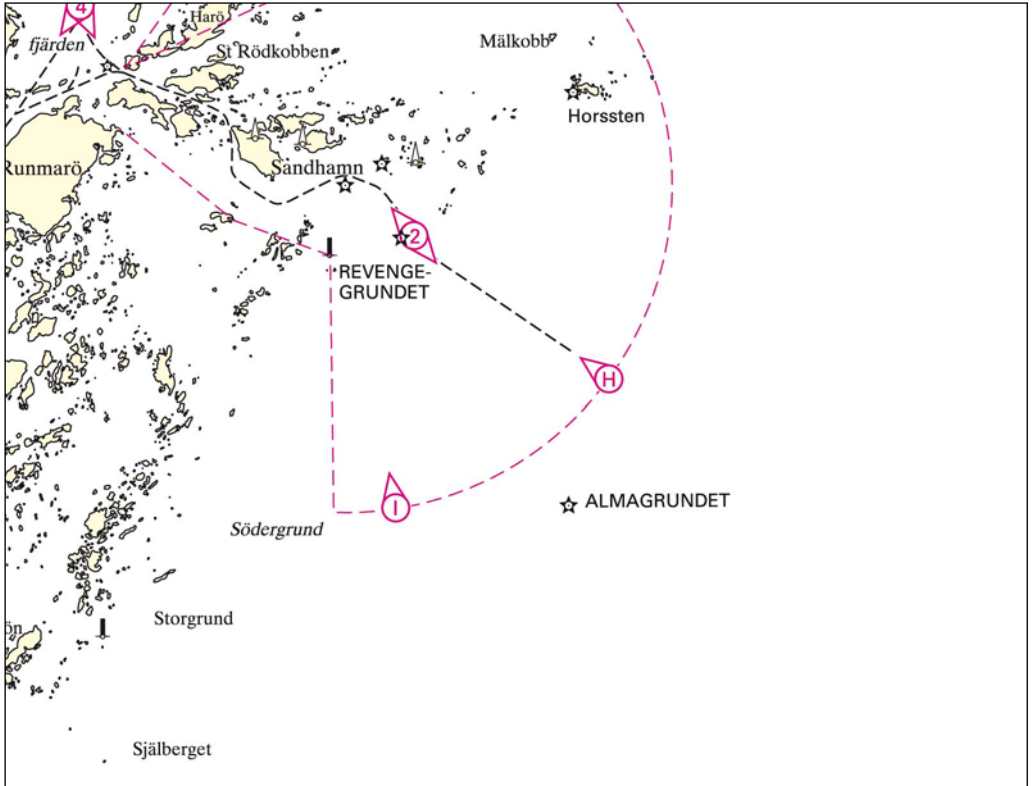
På sidorna 16–19 finns en karta över VTS-område Stockholm. Då området är för stort för att få plats på en sida har kartan delats upp över fyra sidor enligt följande figur:

16	17
18	19









Bilaga 4

VTS-område Landsort

Anropssignal: VTS Södertälje

VHF-kanal: 68

Med **VTS-område Landsort** förstås vattenområdet söder om Södertälje kanal (latitud 59°10,90'N) och som begränsas av en linje som börjar i öster av gränslinjen mot VTS-område Stockholm och sträcker sig mellan

a)	fyren Långgarn	59°04,41'N	18°17,91'E
b)	Segholmens norra udde	59°03,49'N	18°19,62'E
c)	Rumpudden på södra Björkö	59°02,16'N	18°18,84'E
d)	sydvästra Ornö	59°01,63'N	18°20,31'E
e)	följande den södra sidan av Ornö till	59°00,32'N	18°23,15'E
f)	norra Långbäling	58°59,91'N	18°23,19'E
g)	norra Utö	58°58,97'N	18°21,75'E
h)	följande den nordvästra sidan av Utö till Östra Mynäsudd	58°57,68'N	18°15,34'E
i)	norra Rånö	58°56,77'N	18°12,14'E
j)	följande den nordvästra sidan av Rånö till	58°55,74'N	18°09,99'E
k)	norra Långholmen	58°53,84'N	18°05,68'E
l)	följande den norra och västra sidan av Långholmen till	58°53,68'N	18°05,29'E
m)	nordvästra Gjusskär	58°52,61'N	18°04,51'E
n)	Svärdsudden på sydvästra Nättarö	58°51,82'N	18°05,47'E
o)	följande den södra sidan av Nättarö till	58°51,67'N	18°07,52'E
p)	en cirkelbåge mellan punkt o) och q) på ett avstånd av 7,2M med medelpunkten i Kastbåden kummel på position	58°47,50'N	17°56,24'E
q)	slutpunkt på cirkelbågen på södra Askö	58°47,88'N	17°42,42'E
r)	följande den östra och norra sidan av Askö till	58°50,12'N	17°36,92'E
s)	Hornöudd på södra Mörkö	58°53,62'N	17°41,85'E

Rapporteringslinjer för VTS-område Landsort

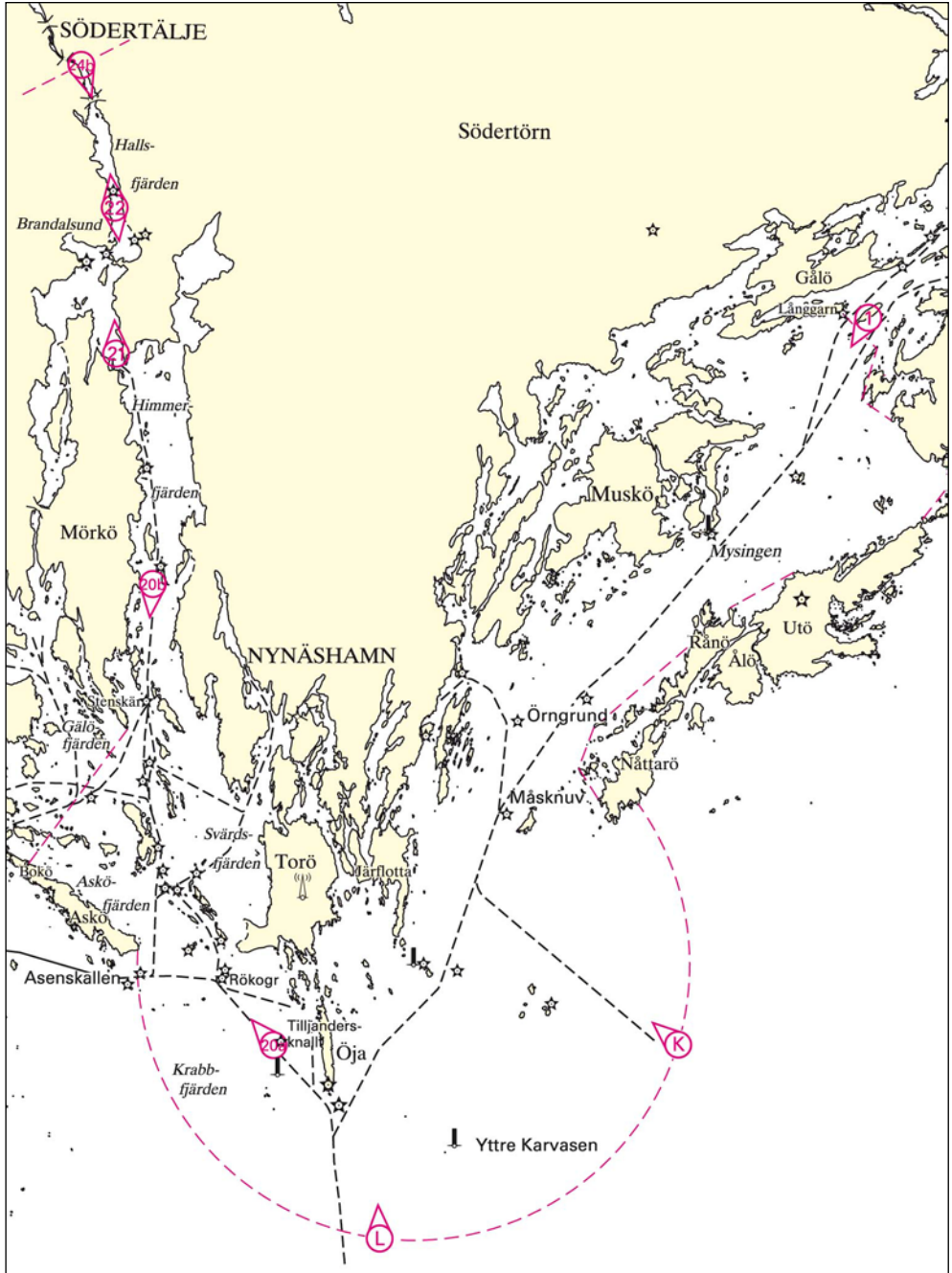
Rapporteringsnamn	Geografisk position	Geografiskt läge
Rapporteringslinje K	ca 58°45,4'N 18°09,5'E	(områdesgräns vid Nynäshamns angöring)
Rapporteringslinje L	ca 58°40,4'N 17°54,5'E	(områdesgräns vid Landsorts angöring)

Rapporteringspunkter inom VTS-område Landsort

Rapporteringsnamn	Geografisk position		Geografiskt läge
Rapporteringspunkt 1 (på sydgående)	ca 59°04,3'N	18°19,2'E	(öst och väst om Stora Rotholmen)
Rapporteringspunkt 20a* (på nordgående)	ca 58°45,4'N	17°49,2'E	(vid Tiljandersknallt)
Rapporteringspunkt 20b* (på sydgående)	ca 58°57,4'N	17°43,1'E	(vid Regarn)
Rapporteringspunkt 21* (på nordgående)	ca 59°03,4'N	17°41,2'E	(vid Skansundet)
Rapporteringspunkt 22 (på nordgående och på sydgående*)	ca 59°07,2'N	17°41,1'E	(vid Fläsklösa)
Rapporteringspunkt 24b (på sydgående)	ca 59°10,9'N	17°39,4'E	(vid Södra kanalens södra mynning)

* Frivillig rapporteringspunkt för fartyg som har en påslagen och uppdaterad AIS, där AIS-informationen visas grafiskt i fartygets ECDIS, ECS eller i radarbilden.

Karta över VTS-område Landsort



Bilaga 5

VTS-område Mälaren

Anropssignal: VTS Södertälje

VHF-kanal: 68

Med **VTS-område Mälaren** förstås vattenområdet i sjön Mälaren som begränsas av

- latitud 59°13,55'N vid Södertälje kanal,
- Hammarbyslussen, Karl Johansslussen och Strömbron i Stockholm,
- latitud 59°28,00'N vid viken Görväln söder om Stäket,
- Arbogaåns mynning vid Kungsör, och
- Torshällaåns mynning.

Rapporteringspunkter inom VTS-område Mälaren

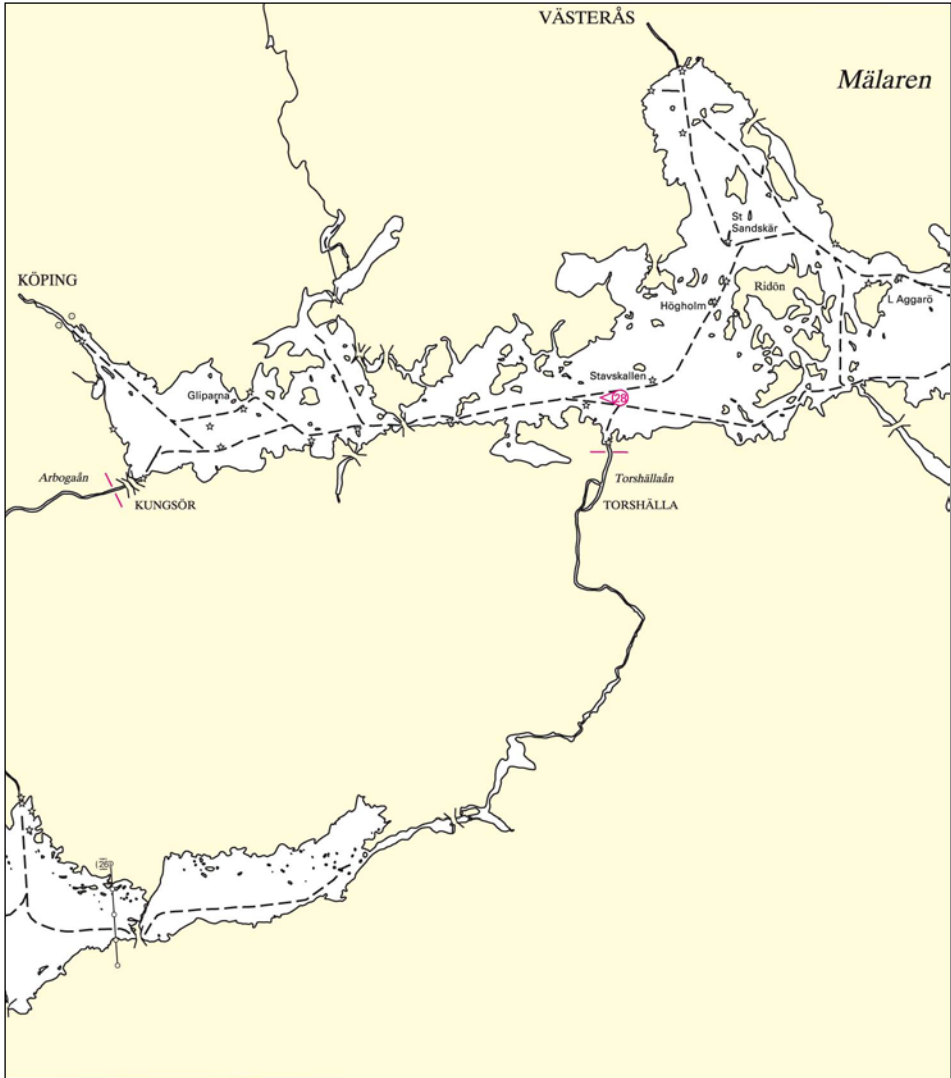
Rapporteringsnamn	Geografisk position	Geografiskt läge
Rapporteringspunkt 29 (på västgående)	ca 59°18,2'N 18°04,8'E	(vid Hammarbyslussen)
Rapporteringspunkt 23 (på sydgående)	ca 59°16,2'N 17°34,4'E	(vid Bornhuvud)
Rapporteringspunkt 24a (på nordgående)	ca 59°13,5'N 17°36,6'E	(vid Linasundets norra mynning)
Rapporteringspunkt 25* (på västgående)	ca 59°31,6'N 17°06,5'E	(vid Oknö Hälludde)
Rapporteringspunkt 26* (på ostgående)	ca 59°28,8'N 16°55,5'E	(vid Kungsberget)
Rapporteringspunkt 28* (på västgående)	ca 59°27,9'N 16°28,6'E	(vid Torshälla)
Rapporteringspunkt 30* (på ostgående)	ca 59°17,3'N 17°36,5'E	(vid Långhällsudde)
Rapporteringspunkt 31* (på västgående)	ca 59°16,0'N 17°44,8'E	(vid Ekerö kyrka)

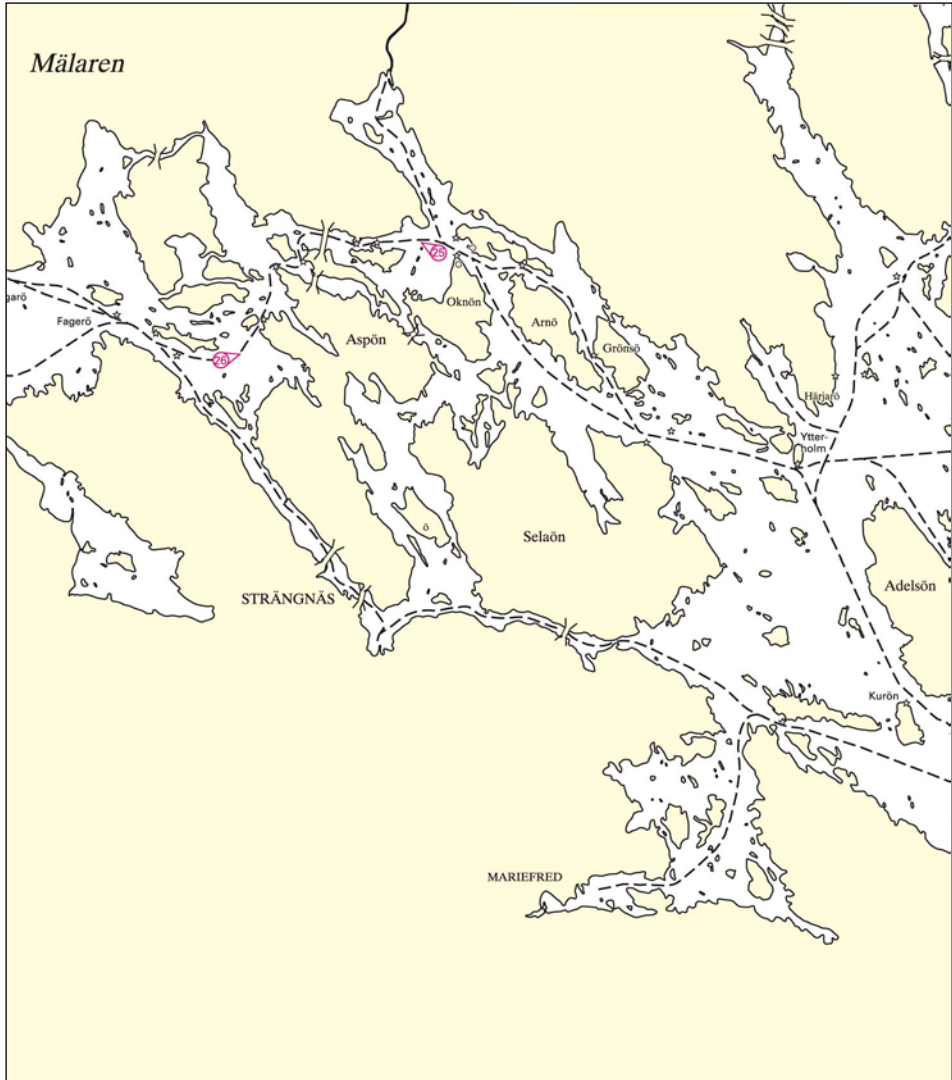
* Frivillig rapporteringspunkt för fartyg som har en påslagen och uppdaterad AIS, där AIS-informationen visas grafiskt i fartygets ECDIS, ECS eller i radarbilden.

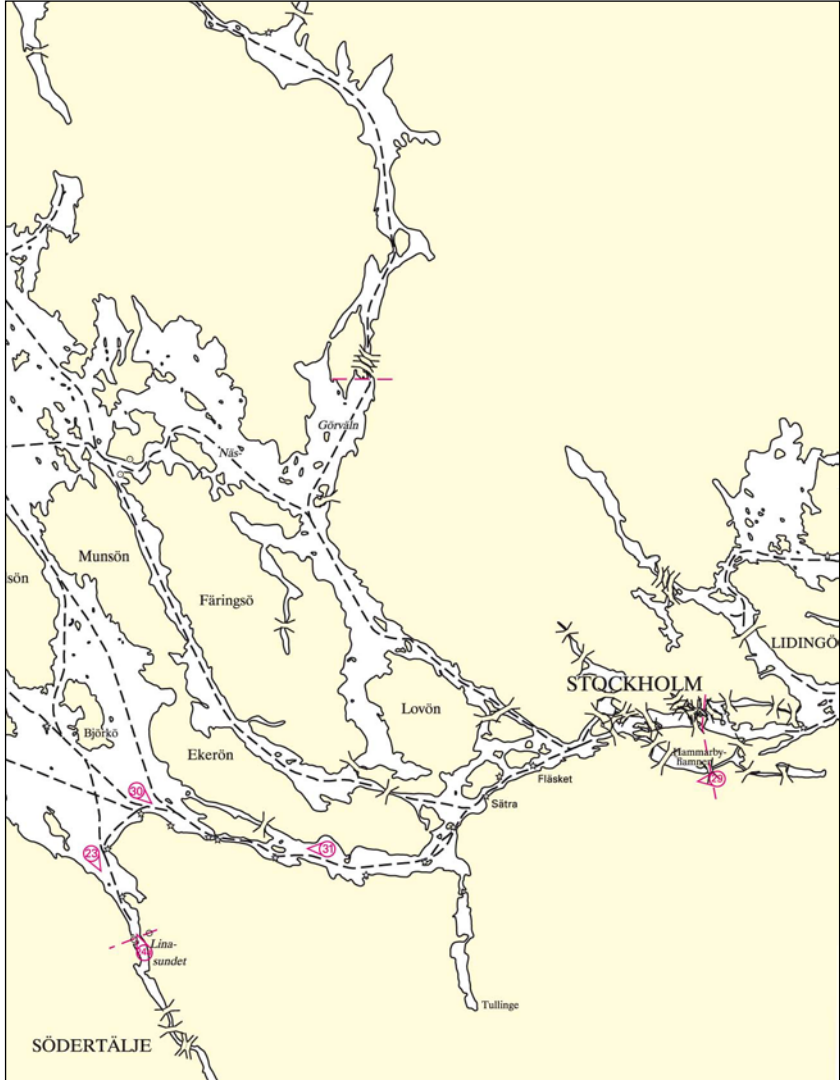
Karta över VTS-område Mälaren

På sidorna 26–28 finns en karta över VTS-område Mälaren. Då området är för stort för att få plats på en sida har kartan delats upp över tre sidor enligt följande figur:









Bilaga 6

VTS-område Bråviken

Anropssignal: VTS Oxelösund

VHF-kanal: 9

Med **VTS-område Bråviken** förstås vattenområdet vid Norrköping och Oxelösund och som begränsas av en linje som börjar i nordost och sträcker sig mellan

a)	fyren Källvik	58°46,78'N	17°28,70'E
b)	fyren Hartsö Stångskär	58°41,50'N	17°27,72'E
c)	Enskärs södra tavla	58°40,69'N	17°28,54'E
d)	en punkt	58°38,91'N	17°36,02'E
e)	en cirkelbåge mellan punkt d) och f) på ett avstånd av 7M med medelpunkten i fyren N. Kränkan på position	58°36,93'N	17°23,17'E
f)	slutpunkt på cirkelbågen	58°30,15'N	17°20,00'E
g)	Hävrings båk	58°36,20'N	17°18,82'E
h)	Grässkären söder om Munken	58°36,18'N	16°57,40'E
i)	fyren Norra Gränsö	58°31,69'N	16°53,47'E
j)	en punkt på Vikbolandet utanför Jonsberg samt öster om Hamnbron i Norrköping.	58°31,44'N	16°51,44'E

Rapporteringslinjer för VTS-område Bråviken

Rapporteringsnamn	Geografisk position	Geografiskt läge
Rapporteringslinje O	ca 58°46,7'N 17°28,7'E	(områdesgräns vid Källvik)
Rapporteringslinje P	ca 58°37,2'N 17°36,5'E	(områdesgräns ost om Gustaf Dalén)
Rapporteringslinje Q	ca 58°30,7'N 17°29,4'E	(områdesgräns syd om Gustaf Dalén)
Rapporteringslinje R	ca 58°31,7'N 16°53,2'E	(områdesgräns vid norra Gränsösund)

Rapporteringspunkter inom VTS-område Bråviken

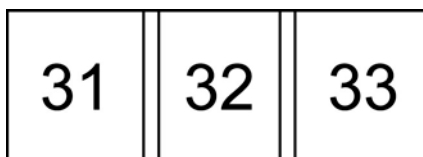
Rapporteringsnamn	Geografisk position	Geografiskt läge
Rapporteringspunkt 41	ca 58°37,7'N 17°25,1'E	(vid Gustaf Dalén)
Rapporteringspunkt 42	ca 58°38,0'N 17°07,4'E	(vid Vinterklasen)
Rapporteringspunkt 43a (på västgående)	ca 58°36,4'N 16°55,7'E	(vid Hargö in)

Rapporteringspunkt 43b ca 58°36,9'N 16°49,6'E (vid Hargö ut)
(på ostgående)

Rapporteringspunkt 44 ca 58°39,3'N 16°27,4'E (vid Algersgrund)

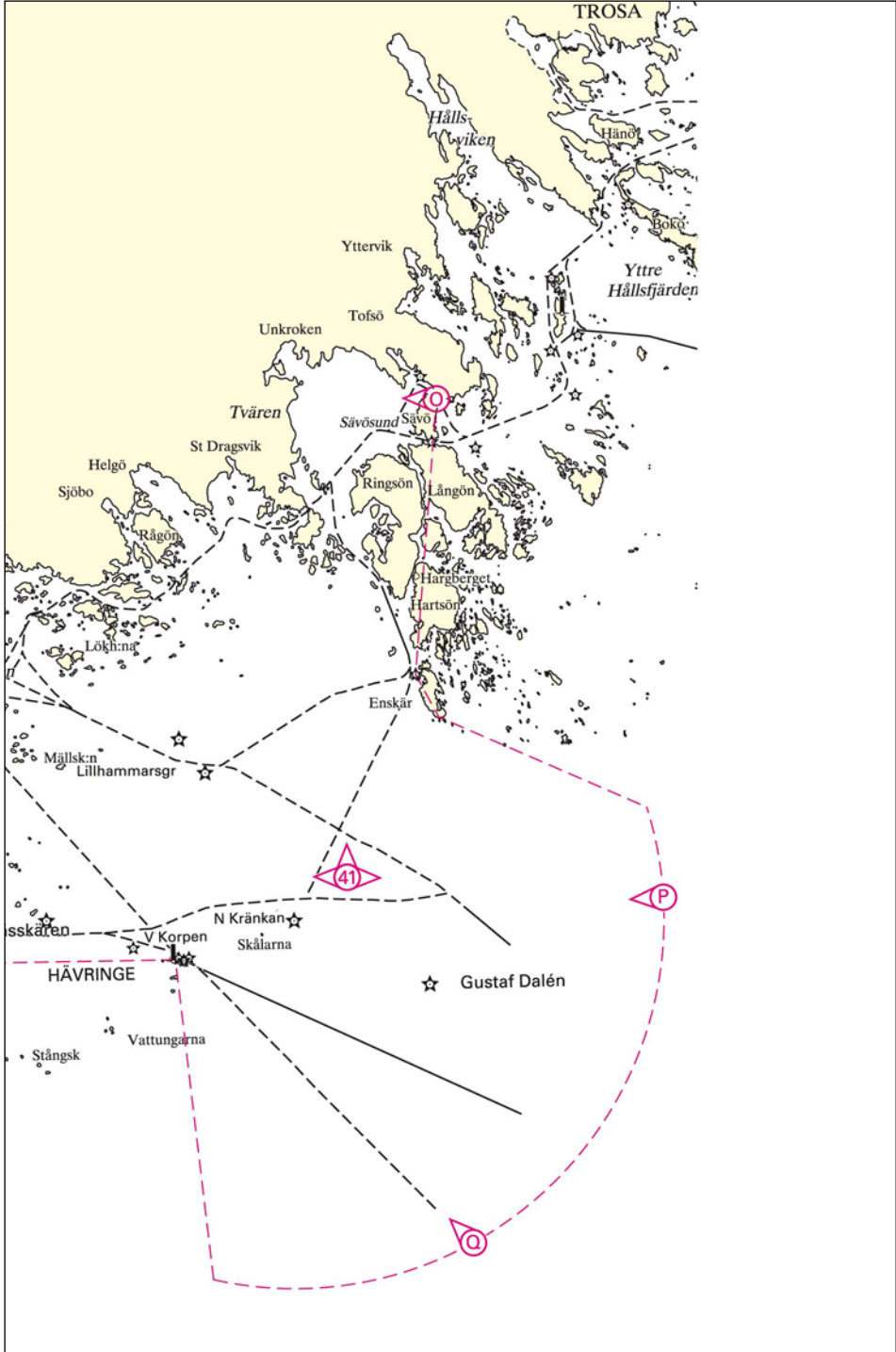
Karta över VTS-område Bråviken

På sidorna 29–31 finns en karta över VTS-område Bråviken. Då området är för stort för att få plats på en sida har kartan delats upp över tre sidor enligt följande figur:









Bilaga 7**VTS-område Göteborg**

Anropssignal: VTS Göteborg

VHF-kanal: 13 (väster om Götaälvbron)

Med **VTS-område Göteborg** förstås vattenområdet i och utanför Göteborg och som begränsas av en linje som sträcker sig

a)	i väster av en cirkelbåge på ett avstånd av 6M med medelpunkten i Vinga fyr på position	57°37,92'N	11°36,08'E
b)	i norr av latitudparallellen 57°43,9'N som tangerar cirkelbågen och går mot land,		
c)	i söder av latitudparallellen 57°31,9'N som tangerar cirkelbågen och går mot land, samt		
d)	i öster av Götaälvbron mellan punkt	57°42,92'N	11°57,93'E
e)	och punkt	57°42,83'N	11°58,08'E

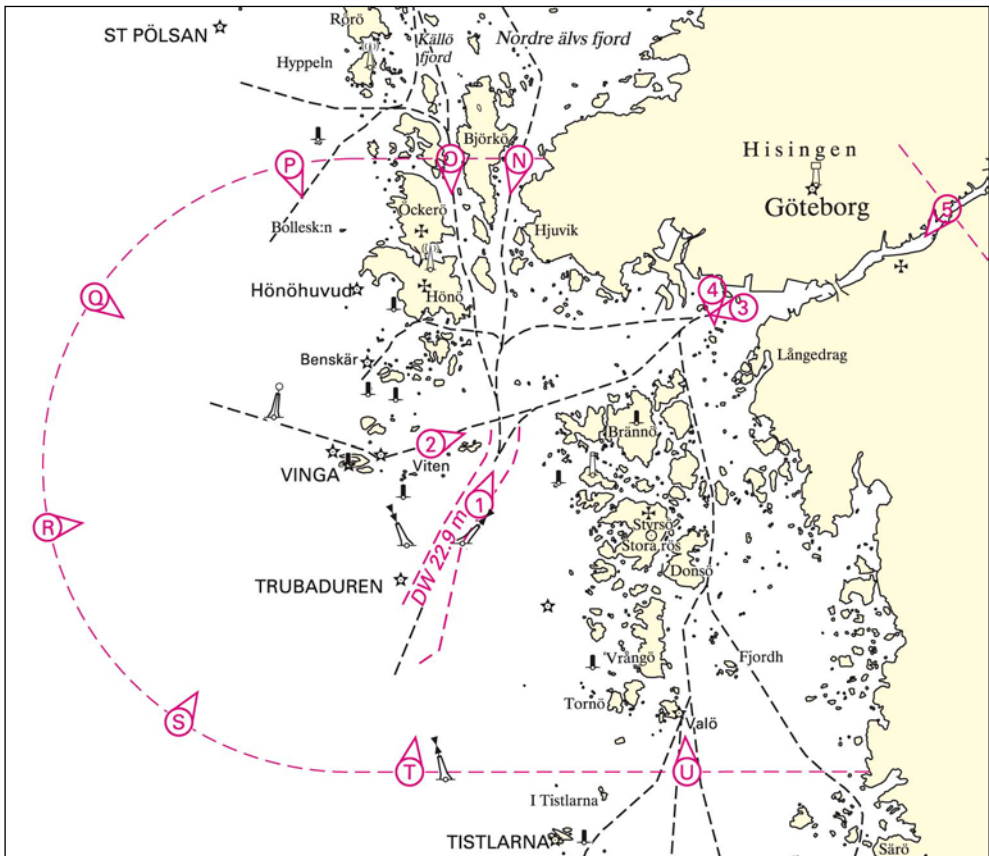
Rapporteringslinjer för VTS-område Göteborg

Rapporteringsnamn	Geografisk position	Geografiskt läge
Rapporteringslinje N	ca 57°43,9'N 11°42,3'E	(områdesgräns ost om Björkö)
Rapporteringslinje O	ca 57°43,9'N 11°39,8'E	(områdesgräns väst om Björkö)
Rapporteringslinje P	ca 57°43,8'N 11°33,9'E	(sektorområdesgräns på cirkelbågen)
Rapporteringslinje Q	ca 57°41,2'N 11°26,8'E	(sektorområdesgräns på cirkelbågen)
Rapporteringslinje R	ca 57°36,7'N 11°25,1'E	(sektorområdesgräns på cirkelbågen)
Rapporteringslinje S	ca 57°32,9'N 11°29,9'E	(sektorområdesgräns på cirkelbågen)
Rapporteringslinje T	ca 57°31,9'N 11°38,3'E	(sektorområdesgräns på cirkelbågen)
Rapporteringslinje U	ca 57°31,9'N 11°48,4'E	(områdesgräns ost om Tistlarna)

Rapporteringspunkter inom VTS-område Göteborg

Rapporteringsnamn	Geografisk position	Geografiskt läge
Rapporteringspunkt 1 (på nordgående)	ca 57°37,17'N 11°40,85'E	(Göteborg entrance)
Rapporteringspunkt 2 (på ostgående)	ca 57°38,34'N 11°39,09'E	(nord Vinga)
Rapporteringspunkt 3 (på västgående)	ca 57°40,99'N 11°50,51'E	(vid Nya Älvsborgs fästning)
Rapporteringspunkt 4 (på sydgående)	ca 57°41,34'N 11°49,36'E	(vid Arendal)
Rapporteringspunkt 5 (på västgående)	ca 57°42,91'N 11°57,96'E	(vid Götaälvsbron)

Karta över VTS-område Göteborg



Bilaga 8

VTS-område Marstrand

Anropssignal: VTS Marstrand
VHF-kanal: 11

Med **VTS-område Marstrand** förstås vattenområdet vid Marstrand och Uddevalla och som begränsas av en linje som sträcker sig

från norr av en cirkelbåge från b) på ett		
a) avstånd av 7M med medelpunkten i fyren Gråberget på position	57°52,75'N	11°35,00'E
b) vid Skärhamn på position	57°59,60'N	11°32,48'E
i söder av den latitudparallell som tangerar		
c) cirkelbågen mot land vid västra Hyppeln på position	57°45,80'N	11°36,27'E
d) till västra Välkommen utanför Hisingen	57°45,84'N	11°46,72'E
samt väster om longituden 11°47,20'E på Nordre älvs fjord och öster om longituden 11°45,00'E på Havstens fjord, Halsefjorden och Askeröfjorden.		

Rapporteringslinjer för VTS-område Marstrand

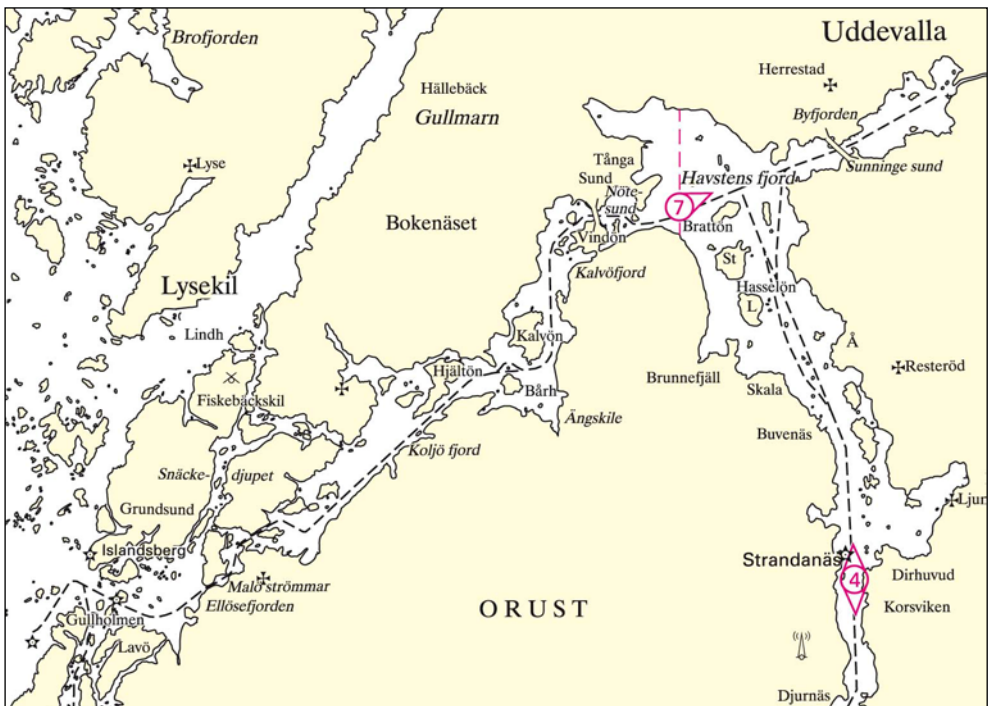
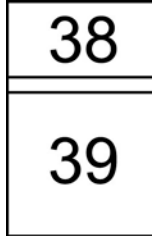
Rapporteringsnamn	Geografisk position	Geografiskt läge
Rapporteringslinje I	ca 57°58,4'N 11°27,7'E	(områdesgräns vid Bredbåden)
Rapporteringslinje J	ca 57°50,4'N 11°22,7'E	(områdesgräns väster om Hätteberget)
Rapporteringslinje K	ca 57°45,7'N 11°39,0'E	(områdesgräns vid Källö fjord)
Rapporteringslinje L	ca 57°45,7'N 11°43,4'E	(områdesgräns vid Nordre älvs fjord)

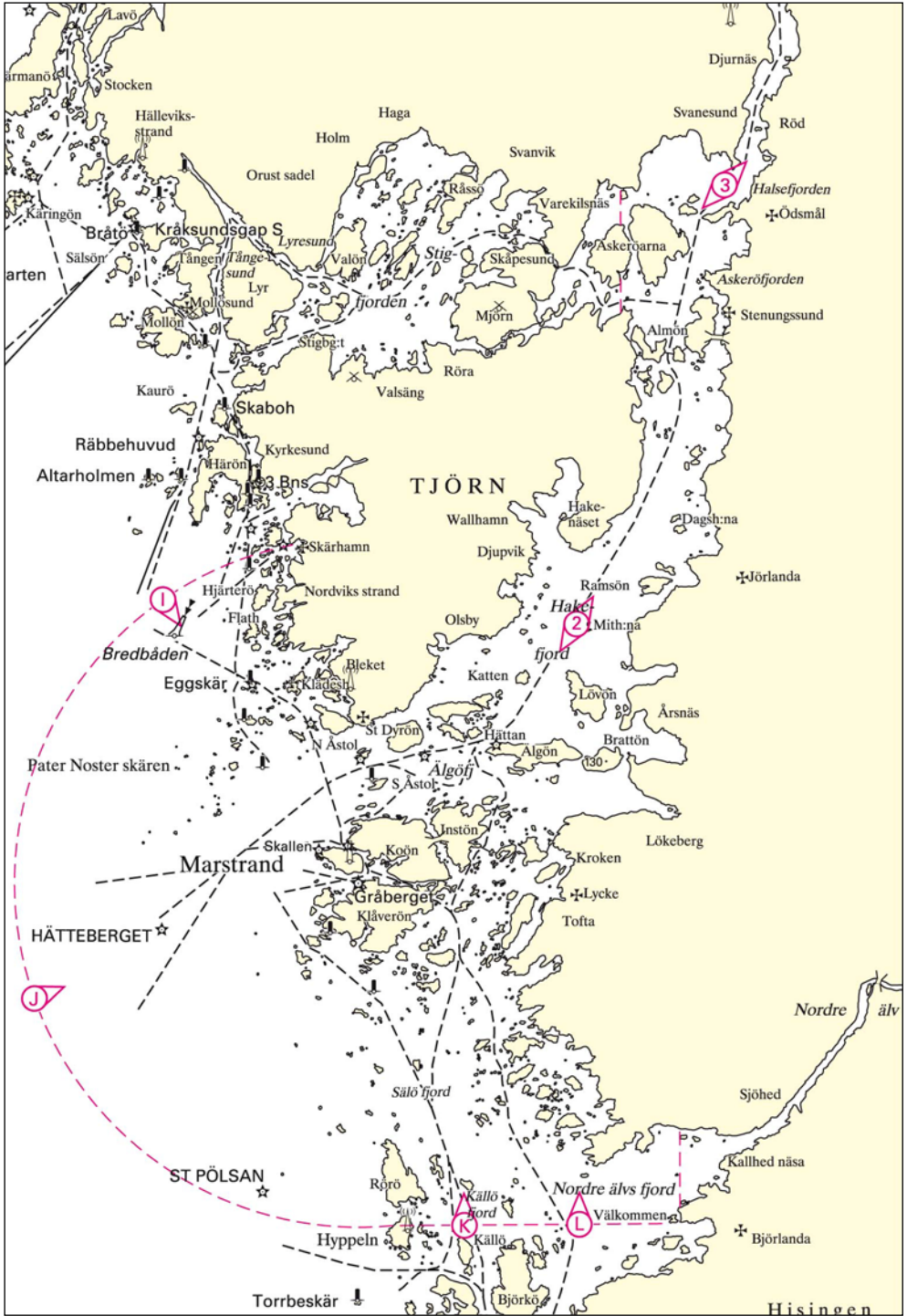
Rapporteringspunkter inom VTS-område Marstrand

Rapporteringsnamn	Geografisk position	Geografiskt läge
Rapporteringspunkt 2	ca 57°58,0'N 11°43,3'E	(vid Mitholmarna)
Rapporteringspunkt 3	ca 58°06,9'N 11°49,0'E	(vid Halsefjord)
Rapporteringspunkt 4	ca 58°11,6'N 11°51,1'E	(vid Strandanäs)
Rapporteringspunkt 7 (på ostgående)	ca 58°18,5'N 11°45,0'E	(vid Havstens fjord)

Karta över VTS-område Marstrand

På sidorna 38–39 finns en karta över VTS-område Marstrand. Då området är för stort för att få plats på en sida har kartan delats upp över två sidor enligt följande figur:





Bilaga 9

VTS-område Lysekil

Anropssignal: VTS Lysekil

VHF-kanal: 11

Med VTS-område Lysekil förstås vattenområdet vid Lysekil och som begränsas av en linje som börjar i norr och som sträcker sig mellan

a)	Torsvik på Sotenäset	58°21,80'N	11°20,50'E
b)	norra Malmön	58°21,50'N	11°20,25'E
c)	följande den östra och södra sidan av Malmön till	58°20,00'N	11°19,00'E
d)	följande latituden västerut till	58°20,00'N	11°07,93'E
e)	en cirkelbåge mellan punkt d) och f) på ett avstånd av 10,5M med medelpunkten i fyren Släggabåden på position	58°15,95'N	11°26,28'E
f)	en punkt	58°10,00'N	11°09,95'E
g)	följande latituden österut till Lavösund	58°10,00'N	11°26,00'E

samt väster om longituden 11°45,00'E på Havstens fjord.

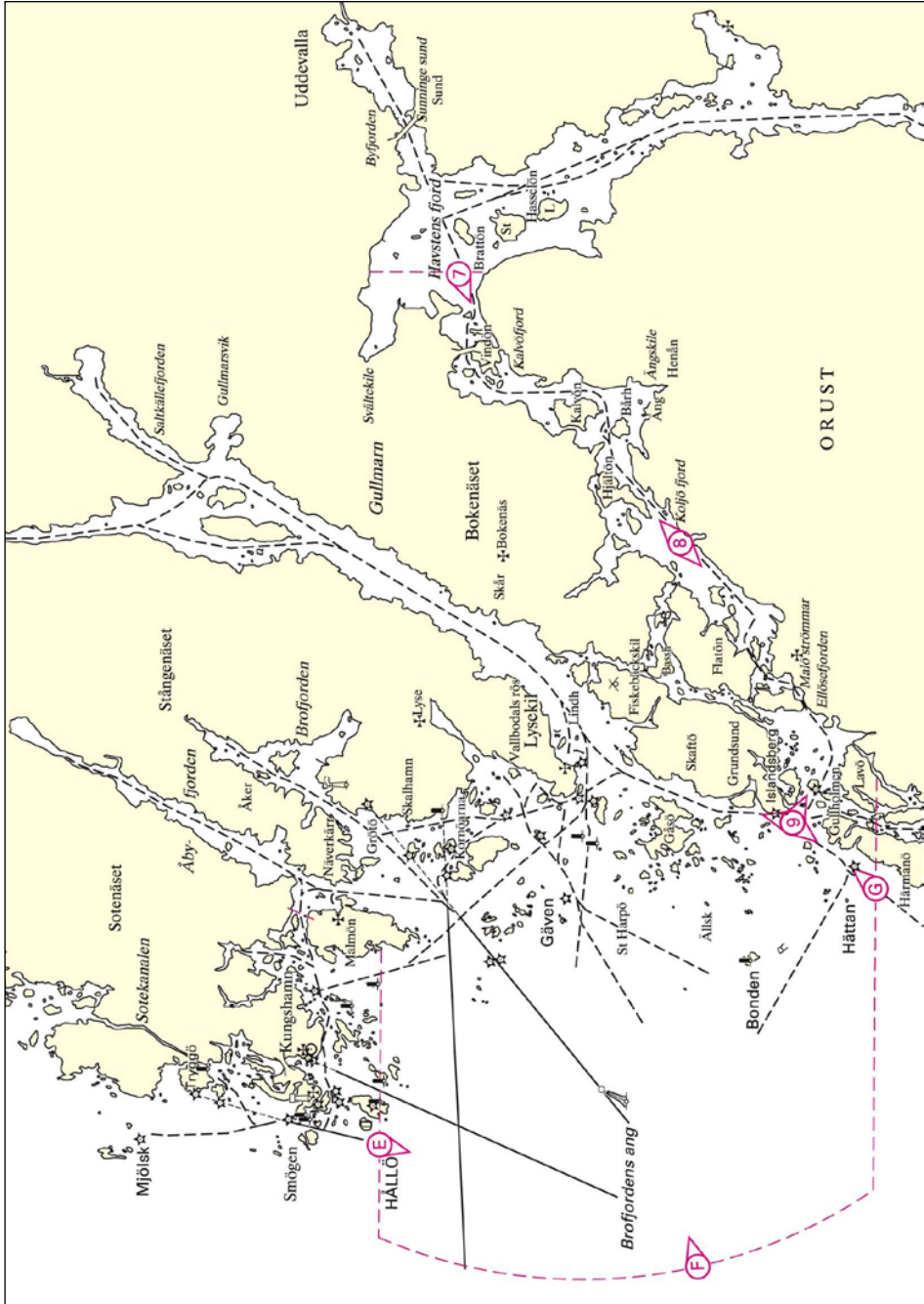
Rapporteringslinjer för VTS-område Lysekil

Rapporteringsnamn	Geografisk position	Geografiskt läge
Rapporteringslinje E	ca 58°20,0'N 11°11,5'E	(områdesgräns vid Hällö)
Rapporteringslinje F	ca 58°13,5'N 11°07,0'E	(områdesgräns väster om Brofjorden angöring)
Rapporteringslinje G	ca 58°10,0'N 11°21,5'E	(områdesgräns vid Hättan)

Rapporteringspunkter inom VTS-område Lysekil

Rapporteringsnamn	Geografisk position	Geografiskt läge
Rapporteringspunkt 7 (på västgående)	ca 58°18,5'N 11°45,0'E	(vid Havstens fjord)
Rapporteringspunkt 8	ca 58°14,0'N 11°34,7'E	(vid Koljöfjord)
Rapporteringspunkt 9	ca 58°11,7'N 11°24,0'E	(vid Islandsberg)

Karta över VTS-område Lysekil



Bilaga 10

Obligatoriska sjötrafikrapporteringsystem (SRS)

Område	IMO-resolution
Europa	
Off Ushant (OUESSREP)	MSC.52(66) MSC.127(75) MSC.251(83)
Off Finisterre TSS area (FINREP)	MSC.63(67) MSC.162(78) MSC.63(67)
In the Storebaelt (Great Belt) traffic area (BELTREP)	A.978(24) MSC.230(82)
In the Strait of Gibraltar TSS area (GIBREP)	MSC.63(67)
In the Strait of Bonifacio (BONIFREP)	MSC.73(69)
In the Dover Strait/Pas de Calais (CALDOVREP)	MSC.85(70) MSC.251(83)
Off Les Casquets and the adjacent coastal area (MANCHEREP)	MSC.110(73) MSC.251(83)
In the Adriatic Sea (ADRIREP)	MSC.139(76)
In the Gulf of Finland (GOFREP)	MSC.139(76) MSC.231(82)
The West European Tanker Reporting System (WETREP)	MSC.190(79)
The Canary Islands (CANREP)	MSC.213(81)
On the approaches to the Polish ports in the Gulf of Gdansk (GDANREP)	MSC.249(83)
Off the south-west coast of Iceland (TRANSREP)	MSC.250(83)
Off the coast of Portugal (COPREP)	MSC.278(85)
Amerika	
In SRS for protection of endangered North Atlantic Right Whales in sea areas off the north-eastern and south-eastern coasts of the United States	MSC.85(70)
In Greenland waters (GREENPOS and COAST CONTROL)	MSC.126(75)
In the Galapagos Particularly Sensitive Sea Area (GALREP)	MSC.229(82)
In the Papahānaumokuākea Marine National Monument Particularly Sensitive Sea Area (CORAL SHIPREP)	MSC.248(83) MSC.279(85)
Asien	
In the Straits of Malacca and Singapore (STRAITREP)	MSC.73(69)

Off the Chengshan Jiao Promontory	MSC.93(72)
-----------------------------------	------------

Australien

In the Torres Strait region and the inner route of the Great Barrier Reef (REEFREP)	MSC.52(66) MSC.161(78)
---	---------------------------

Bilaga 11**Rekommenderade sjötrafikrapporteringsystem (SRS)**

Område	IMO-resolution eller cirkulär
Europa	
Baltic Sea position reporting system (BAREP)	SN/Circ.113
Danish radio reporting service (SHIPPOS)	SN/Circ.134
Ship movement reporting scheme (MAREP)	SN/Circ.167
Voluntary SRS in the Sound between Denmark and Sweden (SOUNDREP)	SN.1/Circ.262
Amerika	
Maritime traffic information system Ecuador international traffic (SITRAME)	SN.1/Circ.267/ Corr.1
Ship reporting system in the Old Bahama Channel (OLDBACHA)	SN/Circ.141/ Rev.1
Automated mutual-assistance vessel rescue system (AMVER)	Res.A.487(12)
Asien	
Georgian ship reporting system (GEOREP)	SN/Circ.230