

## Transportstyrelsens föreskrifter och allmänna råd om sjötrafiken på Göta kanal;

TSFS 20[YY]:[XX]

Utkom från trycket  
den [DATUM ÅR]

beslutade den [DATUM ÅR].

Transportstyrelsen föreskriver följande med stöd av 2 kap. 1 § sjötrafikförordningen (1986:300) och 2 § förordningen (1983:744) om trafiken på Göta kanal samt beslutar följande allmänna råd.

**SJÖFART**

### Allmänt

#### Syfte

1 § Syftet med dessa föreskrifter är att öka tillgängligheten och sjösäkerheten på Göta kanal.

#### Tillämpningsområde

2 § Dessa föreskrifter gäller för sjötrafiken på Göta kanal, som omfattar farlederna

1. mellan Mem vid Slätbaken och Motala vid Vättern (Östgötadelen), och
2. mellan Karlsborg vid Vättern och Sjötorp vid Vänern (Västgötadelen).

#### Definitioner

3 § I dessa föreskrifter används följande definitioner och förkortningar.

<i>AIS</i>	automatiskt identifieringssystem som gör det möjligt att identifiera ett fartyg och följa dess rörelser från andra fartyg och landbaserade övervakningscentraler ( <i>Automatic Identification System</i> )
<i>blåstavla</i>	upplysningsmärke av typ vit diagonal tavla som informerar sjöfarare om att det är ca 300 meter kvar till sluss eller bro
<i>bogsering</i>	förflyttning genom att dra efter sig, där den dragande delen utgörs av en farkost eller annat deplacerande föremål och den dragna delen av något som saknar eller inte kan använda egen framdrivning

## TSFS 20:

<i>fartyg</i>	vattenfarkost som används för kommersiella transporter av gods och/eller passagerare eller för statsändamål
<i>fart över grund</i>	fart i förhållande till sjöbotten
<i>fripåle</i>	rödvit påle som är placerad framför en sluss eller bro
<i>fritidsfartyg</i>	vattenfarkost som enbart används för fritidsändamål
<i>kanalhållare</i>	den som ansvarar för en kanals farleder, slussar och dammanläggningar; i Göta kanal är AB Göta kanalbolag (kanalbolaget) kanalhållare
<i>kanaltjänsteman</i>	verkställande direktör, anläggningschef, driftchef, kanalspecialist, kanaltekniker eller slussvärd som är anställd av kanalhållaren
<i>längd över allt</i>	syftar på ett fartygs eller en båts totala längd mellan förstävans och akterstävans yttersta punkter och utgörs exempelvis inte av galjonsfigur, bogspröt, bom, dävert eller pulpit samt andra ej fasta konstruktioner
<i>sjösäkerhetsanordning (SSA)</i>	anordning enligt Transportstyrelsens föreskrifter och allmänna råd (TSFS 2017:66) om utmärkning till sjöss med sjösäkerhetsanordningar, som är inrättad i syfte att underlätta navigering (t.ex. fasta sjösäkerhetsanordningar såsom fyrar, båkar och tavlor, flytande sjösäkerhetsanordningar, virtuella - och AIS-sjösäkerhetsanordningar)
<i>sjövägmärke</i>	anordning enligt Transportstyrelsens föreskrifter och allmänna råd (TSFS 2019:12) om utmärkning till sjöss med sjövägmärken, som är inrättad i form av en tavla som ger upplysningar om sjötrafikreglering eller annan information för sjöfarten
<i>SMS</i>	Short Message Service är en tjänst för korta textmeddelanden, som sänds mellan mobiltelefoner eller mellan dator och mobiltelefon
<i>Ufs</i>	nautisk publikation som tillhandahålls av Sjöfartsverket och som innehåller information för yrkes- och fritidssjöfarten (Underrättelser för sjöfarande)
<i>VHF</i>	sjöradio för kommunikation på frekvensbandet 156–174 MHz mellan fartyg respektive mellan fartyg och landstation

### Särskilda undantag

4 § Transportstyrelsen kan, om det finns särskilda skäl, medge undantag från dessa föreskrifter. Ett undantag kan vara förenat med särskilda villkor.

### Maximal fartygsstorlek

5 § Ett fartyg eller fritidsfartyg får inte föras i kanalen om det har en större längd över allt än 30 meter, en större höjd över vattnet än 22 meter, en större bredd än 7 meter eller ett större djupgående än 2,82 meter. Sådana fartyg får dock föras i kanalen om kanalhållaren gett tillstånd till det i det särskilda fallet.

6 § Kanalhållaren får tillfälligt minska det största tillåtna djupgåendet. Beslut om detta ska publiceras på lämplig plats av kanalhållaren.

### Anmälan

7 § För fartyg eller fritidsfartyg över 24 meter gäller anmälningsplikt till kanalhållaren före ingång i kanalen.

#### *Allmänna råd*

*Befälhavare bör kunna uppvisa mätbrev, behörighetsbevis, tillsynsbok och försäkringsbevis för kanaltjänsteman vid anmälan.*

### Utmärkning

SSA

8 § Kanalhållaren ska hålla med utmärkning i anslutning till farleden, slussarna, broarna och hamnarna. Utmärkningen ska, till typ och antal, anpassas på ett betryggande sätt med hänsyn till den förekommande sjötrafiken (se bilaga 2).

#### *Allmänna råd*

*Information om SSA:s placering finns i Sjöfartsverkets officiella sjökort över Göta kanal.*

*Kanalhållaren informerar, genom Sjöfartsverket, sjöfarare om tidsbegränsade indragningar av SSA. Informationen återfinns bland annat i Ufs.*

*Kanalhållaren informerar, genom Sjöfartsverket, sjöfarare om återställningar av tidsbegränsad indragna SSA. Informationen återfinns bland annat i Ufs.*

### Fripåle

9 § Ett fartyg och fritidsfartyg får varken passera en fripåle i anslutning till en sluss eller bro, eller förtöja mellan en fripåle och en sluss eller bro, innan pågående verksamhet har avslutats och kanaltjänstemannen gett klartecken för passage.

### *Brosignaler*

**10 §** Då brosignal eller någon annan signal ges ska denna följas. En kanal-tjänstemans anvisningar för sjötrafiken har prioritet före fastställda ljus- och ljudsignaler.

### **Allmänna sjötrafikföreskrifter för kanalen**

#### *Anvisningar*

**11 §** Fartyg och fritidsfartyg ska följa de anvisningar som ges av kanalhållaren och som är påkallade för att skydda slussar, broar eller andra anläggningar samt för att upprätthålla tillgängligheten och säkerheten i kanalen.

#### **Allmänna råd**

*Fiske i anslutning till broar och slussanordningar som kan påverka passagen bör undvikas.*

**12 §** Fartyg och fritidsfartyg ska följa kanalhållarens säkerhetsanvisningar vid slussning och bropassager, samt fortlöpande hålla sig underrättade om kanalhållarens information om sjötrafiken på kanalen.

#### **Allmänna råd**

*Fartyg och fritidsfartyg med en längd av minst 15 meter bör vara utrustade med AIS respektive VHF och ständigt passa VHF-kanal 16 under gång på Göta kanal. Därutöver bör fartyg och fritidsfartyg ha tillgång till mobilnät för att kunna ta del av aktuell sjötrafikinformation från kanalhållaren via SMS-tjänst.*

#### *Avvikelser*

**13 §** Fartyg och fritidsfartyg ska på lämpligt sätt rapportera in avvikelser till kanalhållaren om fartyget blir manöverodugligt, stöter på grund, sjunker eller kolliderar med annat fartyg eller föremål i farleden.

#### **Allmänna råd**

*En avvikelserapport till kanalhållaren bör innehålla följande uppgifter:*

- 1. Tidpunkt.*
- 2. Fartygsnamn.*
- 3. Anropssignal.*
- 4. Mobiltelefonnummer.*
- 5. Position.*
- 6. Antal personer ombord.*
- 7. Typ av händelse.*
- 8. Assistansbehov.*
- 9. Försäkringsbolag.*
- 10. Övrigt.*

*Last och slagsida*

**14 §** Last eller fast fartygsanordning får inte skjuta ut utanför ett fartygs eller fritidsfartygs sida. Fartyg och fritidsfartyg med en längd av minst 15 meter ska undvika slagsida vid förflyttning och slussning. Undantag kan medges av kanaltjänsteman.

*Grävda eller sprängda delar av kanalen*

**15 §** Ett fartyg och fritidsfartyg får inte segla, ankra eller förtöja i en grävd eller sprängd del av kanalen. Dock får ett fartyg och fritidsfartyg förtöja vid en brygga eller i en hamn i en grävd eller sprängd del av kanalen.

*Allmänna råd*

*Ett fartyg och fritidsfartyg som ligger förtöjt vid kaj i kanalen bör under mörker och vid nedsatt sikt ha lämplig bländfri belysning så att det är synligt för passerande fartygstrafik.*

**16 §** Fartyg och fritidsfartyg får inte framföras i de grävda eller sprängda delarna av kanalen med högre fart än fem (5) knop över grund.

**17 §** Fartyg och fritidsfartyg ska alltid framföras med säker fart, det vill säga en fart i vilken de hinner undvika eventuella kollisioner och kan fås att stanna upp inom en för situationen lämplig distans.

*Allmänna råd*

*Vid nedsatt sikt bör fartyg och fritidsfartyg framföras med minskad fart. Om situationen kräver det och säkerheten medger det bör fartyget ankras upp vid farledens sida eller förtöjas.*

*Företräde och ljudsignaler*

**18 §** Fartyg och fritidsfartyg ska följa de anvisningar en kanaltjänsteman ger för trafiken. I övrigt har fartyg som medför fler än 12 passagerare i kommersiell trafik företräde framför andra fartyg

**19 §** Fritidsfartyg ska ge företräde åt alla andra slag av fartyg vid passage i grävda eller sprängda delar av kanalen.

**20 §** På Västgötadelen i Billströmmen och Spetsnäskanalen har ostgående fartyg som medför fler än 12 passagerare i kommersiell trafik företräde (se bilaga 1).

Följande ljudsignaler ska avges från fartyg:

	<b>Ostgående</b>	<b>Västgående</b>
Före ingång i Spetsnäskanalen	- (LÅNG) N 58-34.775 E 14-24.385	--- (3 x LÅNG) N 58-34.730 E 14-24.820
Före ingång i Billströmmen	__ . (2 x LÅNG + KORT) N 58-34.585 E 14-25.245	__ (2 x LÅNG) N 58-34.680 E 14-25.600

#### **Allmänna råd**

*Fartyg och fritidsfartyg med en längd av minst 15 meter bör genom allmänt anrop informera andra fartyg på VHF-kanal 16 före ingång Spetskanalen och Billströmmen. Därutöver bör även ovanstående ljudsignaler avges.*

#### **Möten och omkörningar**

**21 §** Möten och omkörningar får endast genomföras om siktsträckan, farledsutrymmet, strömförhållandena och omständigheterna i övrigt medger att de kan genomföras på ett säkert sätt.

#### **Allmänna råd**

*I Bergkanalen på Västgötadelen mellan Lanthöjden (N 58-37.710 / E 14-10.350) och Tåtorp (N 58-36.610 / E 14-11.445) bör möten mellan fartyg och fritidsfartyg endast ske vid de nio angivna mötesplatserna. Mötesplatserna har märkts ut med sjövägmärken på norra och östra kanalbanken.*

*Fartyg och fritidsfartyg med en längd av minst 15 meter bör genom allmänt anrop informera andra fartyg på VHF-kanal 16 före ingång i Bergkanalen.*

**22 §** Ett fartyg och fritidsfartyg får inte köra om ett annat fartyg eller fritidsfartyg i grävda eller sprängda delar av kanalen om inte det upphunna fartyget gett sitt medgivande till omkörningen.

#### **Vändning**

**23 §** Ett fartyg och fritidsfartyg får endast vända på platser där bredd- och djupförhållandena så medger. Vändningen får genomföras under förutsättning att det finns tillräckligt manöverutrymme med hänsyn till den övriga sjötrafiken på platsen.

#### **Allmänna råd**

*Fartyg och fritidsfartyg bör vända med lägsta möjliga fart. Därutöver bör fartyg som har en längd av minst 15 meter genom allmänt anrop informera andra fartyg på VHF-kanal 16 innan vändning påbörjas.*

*Förtöjning*

**24 §** Fartyg och fritidsfartyg ska använda de förtöjningsplatser i farleden som kanalhållaren tillhandahåller för embarkering och debarkering av passagerare samt för lastning och lossning av gods.

*Bogsering*

**25 §** Ett fritidsfartyg får bogsera högst två andra fritidsfartyg. För annan bogsering krävs tillstånd av kanalhållaren.

*Badförbud*

**26 §** Det är inte tillåtet att bada i farleden i anslutning till broar och slussanordningar.

---

Denna författning träder i kraft den 1 mars 2020.

På Transportstyrelsens vägnar

JONAS BJELFVENSTAM

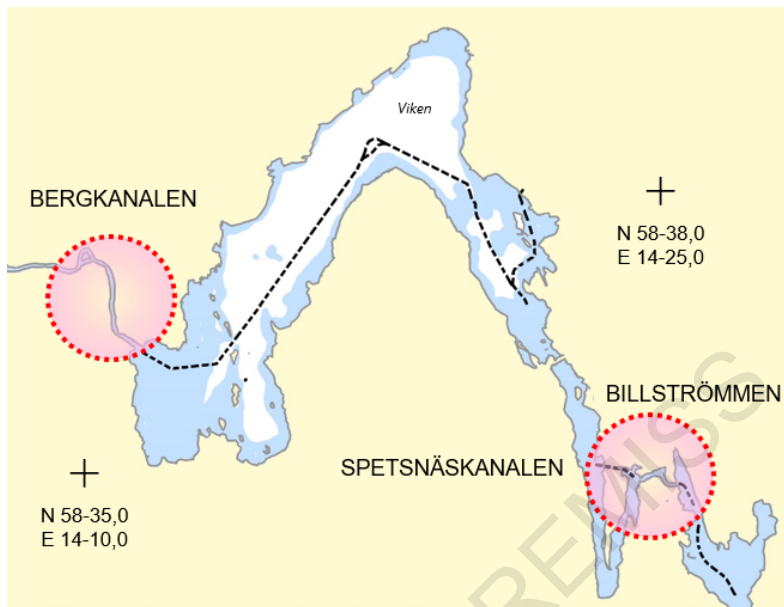
Mats Hörström  
(Sjö- och luftfart)



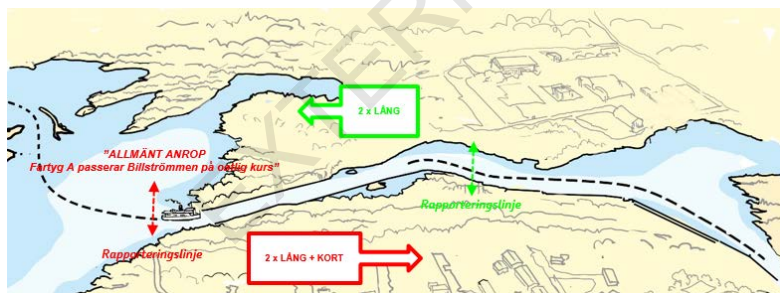


## Bilaga 1.

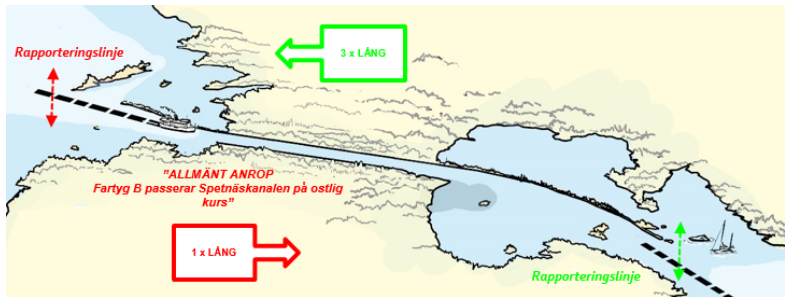
### 1.1 Översikt



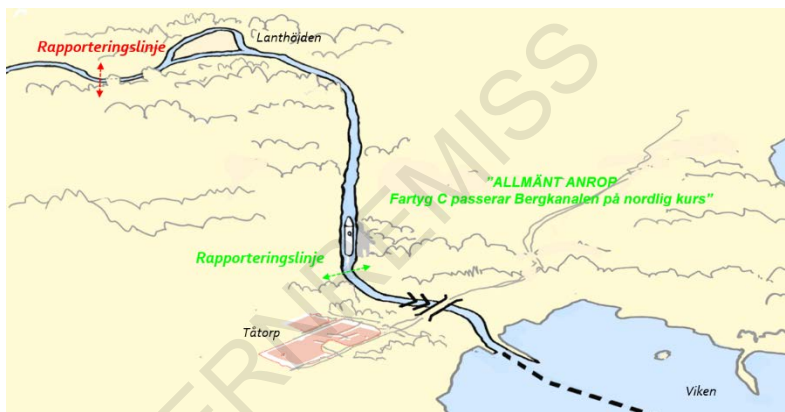
### 1.2 Billströmmen



### 1.3 Spetsnäskanalen

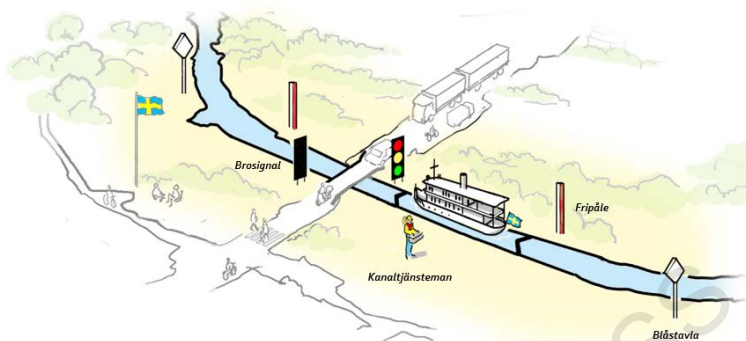


### 1.4 Bergkanalen



## Bilaga 2.

### 2.1 Utmärkning



EXTERNREMIS