

Marknadsinformation från Luftfartsavdelningen Trafikutvecklingen fjärde kvartalet 2012



Marknadsinformation från Luftfartsavdelningen

hakan.brobeck@transportstyrelsen.se
gunilla.olofson@transportstyrelsen.se

Sammanfattning

Passagerare

Antalet passagerare på de svenska flygplatserna uppgick till 7,3 miljoner under det fjärde kvartalet 2012. Jämfört med föregående års fjärde kvartal är detta en minskning med 0,1 procent och motsvarar 9 000 färre passagerare. Utrikestrafiken ökade med 0,8 procent och uppgick till 5,46 miljoner passagerare. Inrikestrafiken minskade däremot med 2,7 procent och uppgick till 1,86 miljoner passagerare.

Flygplatser

På 23 av de 40 svenska trafikflygplatserna minskade antalet passagerare under det fjärde kvartalet 2012. Bland de flygplatser där trafiken ökat så utmärker sig Pajala/Ylläs flygplats där antalet passagerare mer än fördubblades under fjärde kvartalet. Sämst har utvecklingen varit på Kristianstad flygplats där antalet passagerare minskade med 28 procent.

Destinationer

När det gäller inrikeslinjer till och från Stockholm så minskade passagerarvolymen på 7 av de 10 mest passagerartunga sträckorna. Den största minskningen hade Stockholm-Visby med 7 procent färre passagerare. Störst ökning hade Stockholm-Skellefteå där antalet passagerare ökade med drygt 4 procent.

Bland de länder som Sverige trafikerar var Tyskland störst med 681 000 passagerare, följt av Spanien med 675 000 passagerare. Trafiken till Spanien ökade med 8,4 procent under det fjärde kvartalet.

Landningar

Antalet landningar inom passagerartrafiken uppgick under årets fjärde kvartal till 58 000. Jämfört med 2011 är det en minskning med 2,5 procent. Antalet inrikes landningar minskade med 2,3 procent. För utrikestrafiken var minskningen 2,8 procent.

Utbudna flygstolar

Antalet utbudna flygstolar uppgick till 10,78 miljoner, vilket var 79 000 färre än under fjärde kvartalet 2011. I inrikestrafiken minskade sätesutbudet med 1,5 procent, och i utrikestrafiken med 0,5 procent.

Kabinfaktorn

Kabinfaktorn som mäter graden av beläggning på en flygning var i genomsnitt 0,6 procentenheter högre under fjärde kvartalet i år jämfört med förra året och uppgick till 68,1 procent. I utrikestrafiken var den genomsnittliga kabinfaktorn 69,6 procent och i inrikes 64,2 procent.

Marknadsandelar

SAS marknadsandel i inrikesflyget var 2,6 procentenheter högre under årets fjärde kvartal jämfört med året innan. Också Malmö Aviation ökade sin andel medan den minskade med närmare 1 procentenhet för Norwegian. För utrikestrafiken ökade SAS och Norwegian sina marknadsandelar medan den minskade något för Ryanair.

Marknadsinformation från Luftfartsavdelningen

hakan.brobeck@transportstyrelsen.se
gunilla.olofson@transportstyrelsen.se

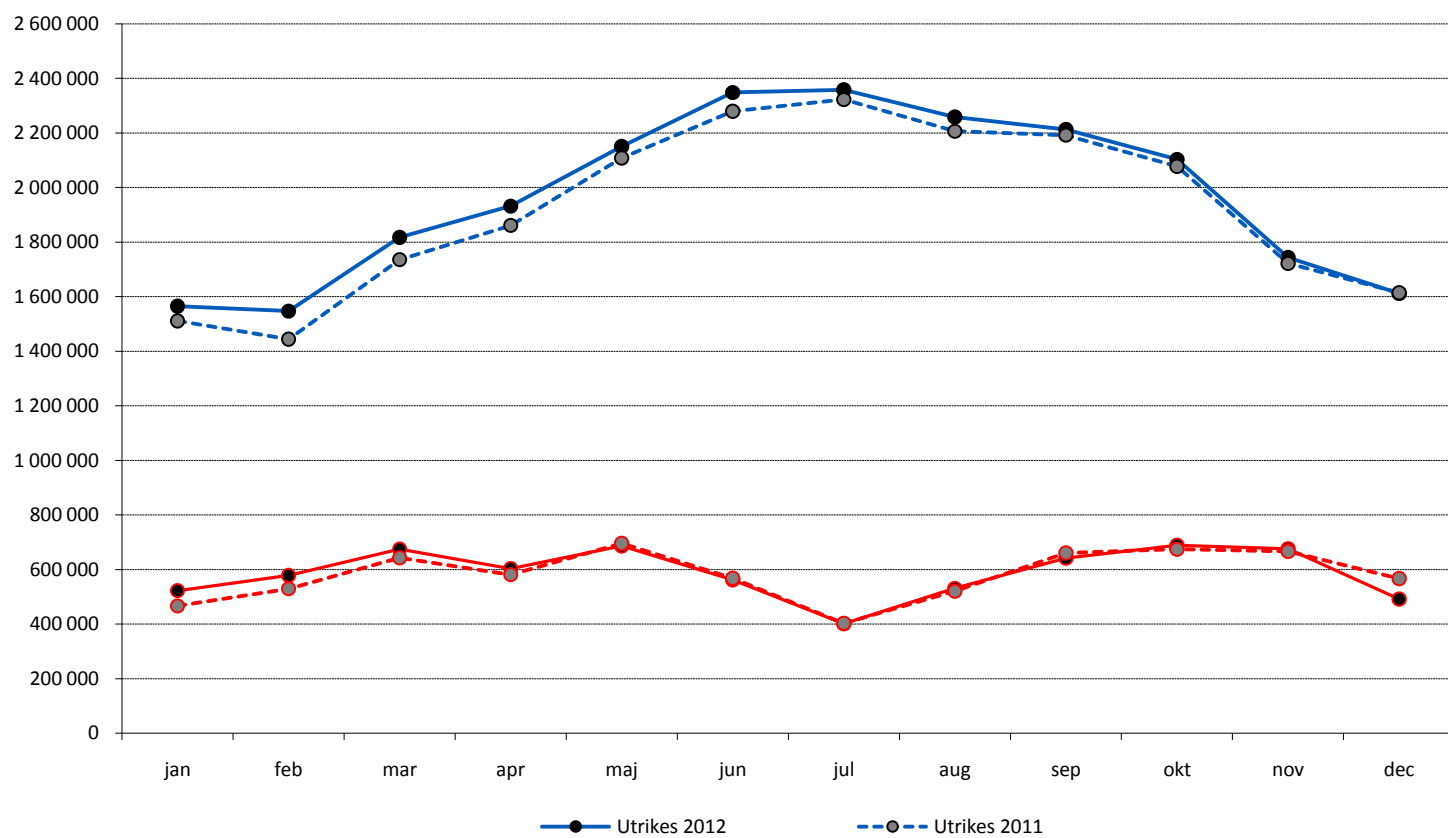
Antal ankommande och avresande passagerare i linje- och chartertrafik på svenska flygplatser under fjärde kvartalet för respektive år

Flygplats	2011	2012	Diff	Förändring, %
Arvidsjaur	9 555	8 349	-1 206	-12,6%
Borlänge	9 624	11 167	1 543	16,0%
Gällivare	11 076	10 921	-155	-1,4%
Göteborg-City	158 475	167 383	8 908	5,6%
Göteborg-Landvetter	1 219 703	1 179 183	-40 520	-3,3%
Hagfors	636	695	59	9,3%
Halmstad	25 793	28 017	2 224	8,6%
Hemavan	1 698	2 300	602	35,5%
Jönköping	19 861	18 513	-1 348	-6,8%
Kalmar	48 976	51 597	2 621	5,4%
Karlstad	25 391	23 937	-1 454	-5,7%
Kiruna	37 316	42 773	5 457	14,6%
Kramfors-Sollefteå	5 824	5 020	-804	-13,8%
Kristianstad	9 639	6 954	-2 685	-27,9%
Linköping/Saab	27 127	29 764	2 637	9,7%
Luleå/Kallax	284 759	274 046	-10 713	-3,8%
Lycksele	6 690	5 451	-1 239	-18,5%
Malmö Airport	509 867	502 435	-7 432	-1,5%
Mora/Siljan	1 328	1 387	59	4,4%
Norrköping/Kungsängen	29 530	22 096	-7 434	-25,2%
Oskarshamn	3 551	3 171	-380	-10,7%
Pajala/Ylläs	783	1 815	1 032	131,8%
Ronneby	63 732	58 500	-5 232	-8,2%
Skellefteå	73 837	74 424	587	0,8%
Stockholm/Arlanda	4 760 157	4 788 455	28 298	0,6%
Stockholm/Bromma	600 195	610 406	10 211	1,7%
Stockholm/Skavsta	534 034	494 799	-39 235	-7,3%
Stockholm/Västerås	28 203	36 373	8 170	29,0%
Sundsvall/Härnösand	79 936	73 634	-6 302	-7,9%
Sveg	1 118	1 393	275	24,6%
Torsby	512	714	202	39,5%
Trollhättan-Vänersborg	12 462	12 284	-178	-1,4%
Umeå	262 731	255 106	-7 625	-2,9%
Vilhelmina	3 770	3 161	-609	-16,2%
Visby	72 788	68 883	-3 905	-5,4%
Växjö/Kronoberg	49 971	46 624	-3 347	-6,7%
Åre Östersund	99 883	95 874	-4 009	-4,0%
Ängelholm	105 799	104 919	-880	-0,8%
Örebro	17 830	19 052	1 222	6,9%
Örnsköldsvik	23 958	21 544	-2 414	-10,1%

Marknadsinformation från Luftfartsavdelningen

hakan.brobeck@transportstyrelsen.se
gunilla.olofson@transportstyrelsen.se

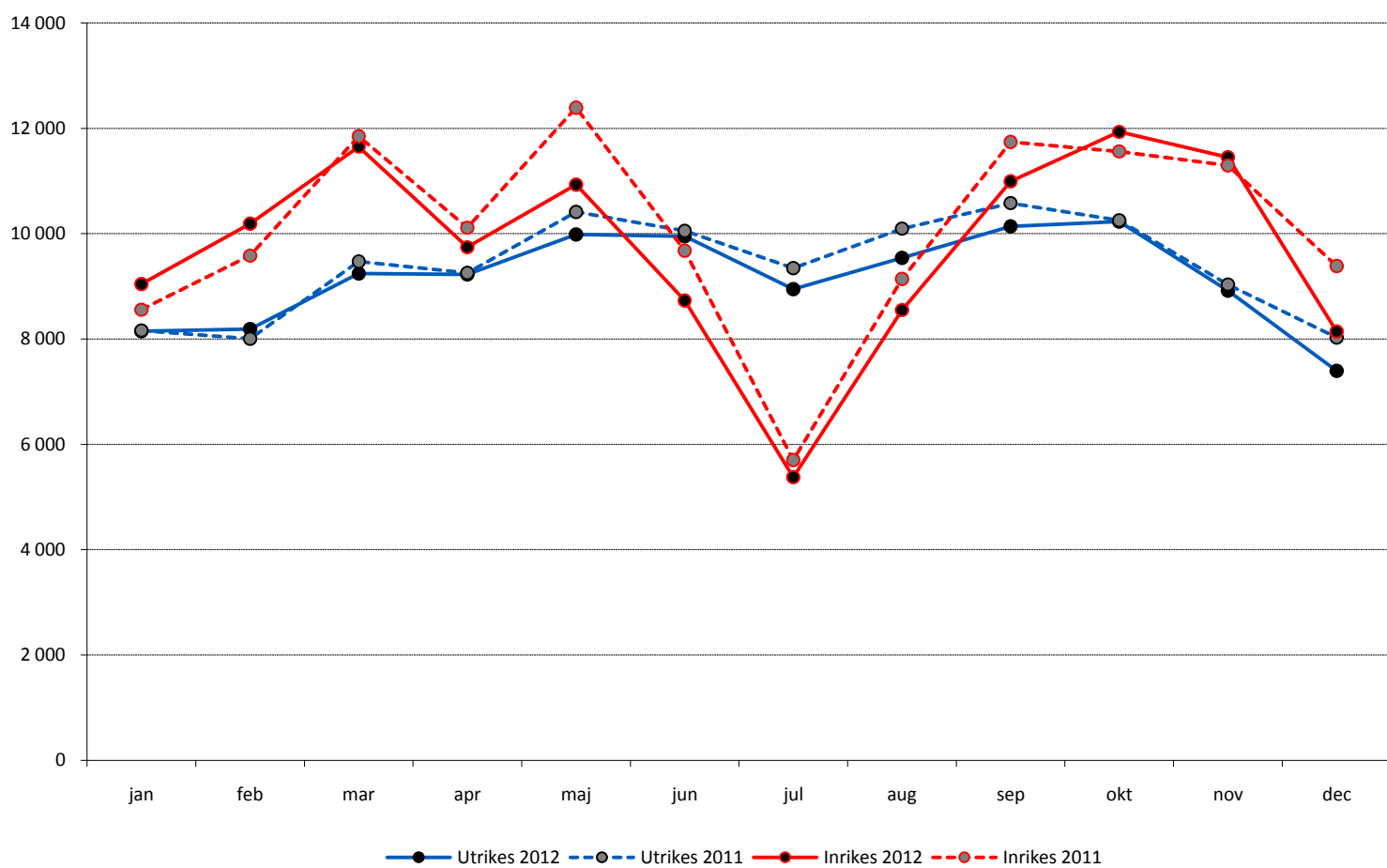
Figur 1. Antal passagerare i linje- och chartertrafik på svenska flygplatser



Marknadsinformation från Luftfartsavdelningen

hakan.brobeck@transportstyrelsen.se
gunilla.olofson@transportstyrelsen.se

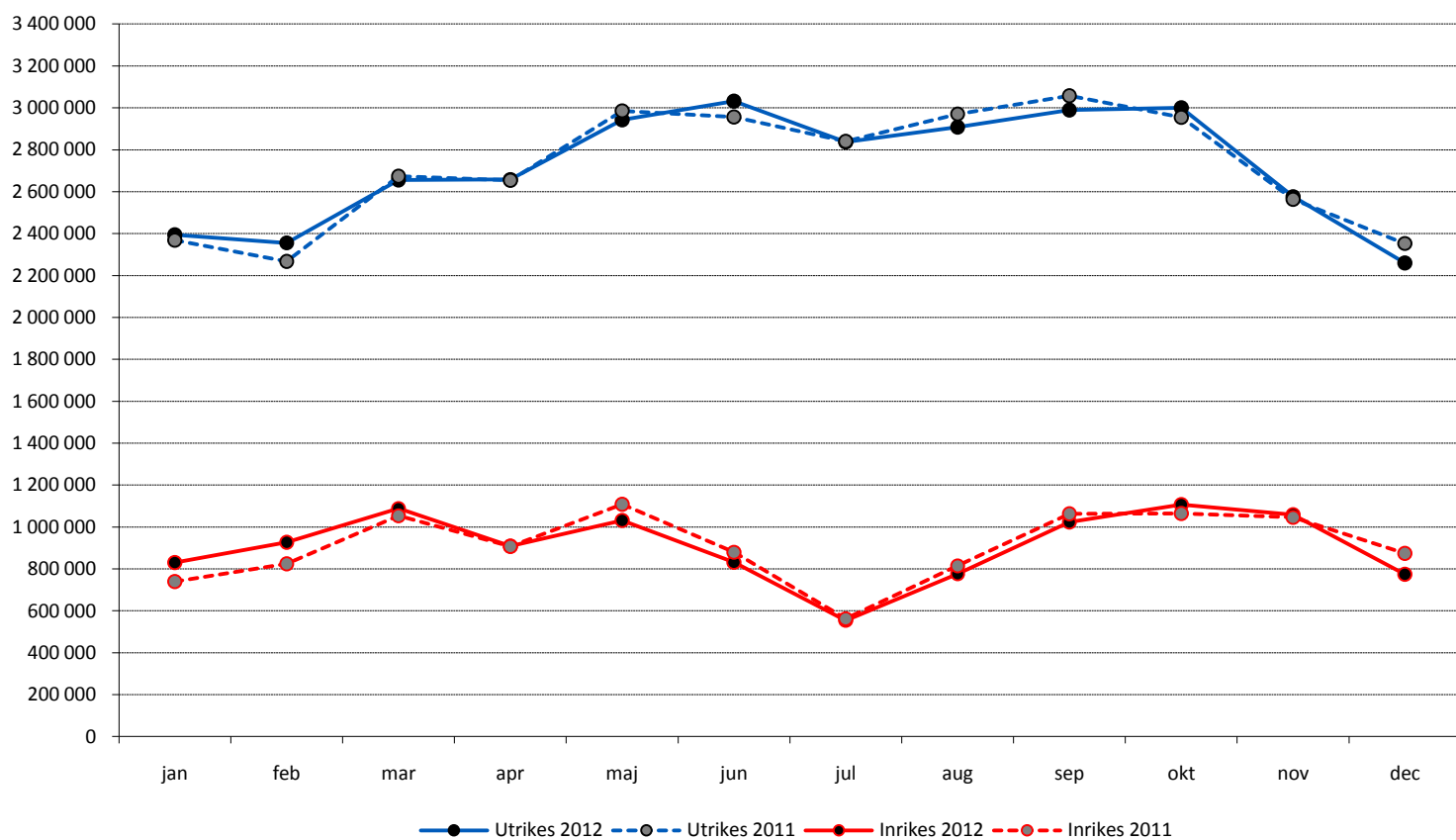
Figur 2. Antal landningar (endast passagerarflygningar) i linje- och chartertrafik på svenska flygplatser



Marknadsinformation från Luftfartsavdelningen

hakan.brobeck@transportstyrelsen.se
gunilla.olofson@transportstyrelsen.se

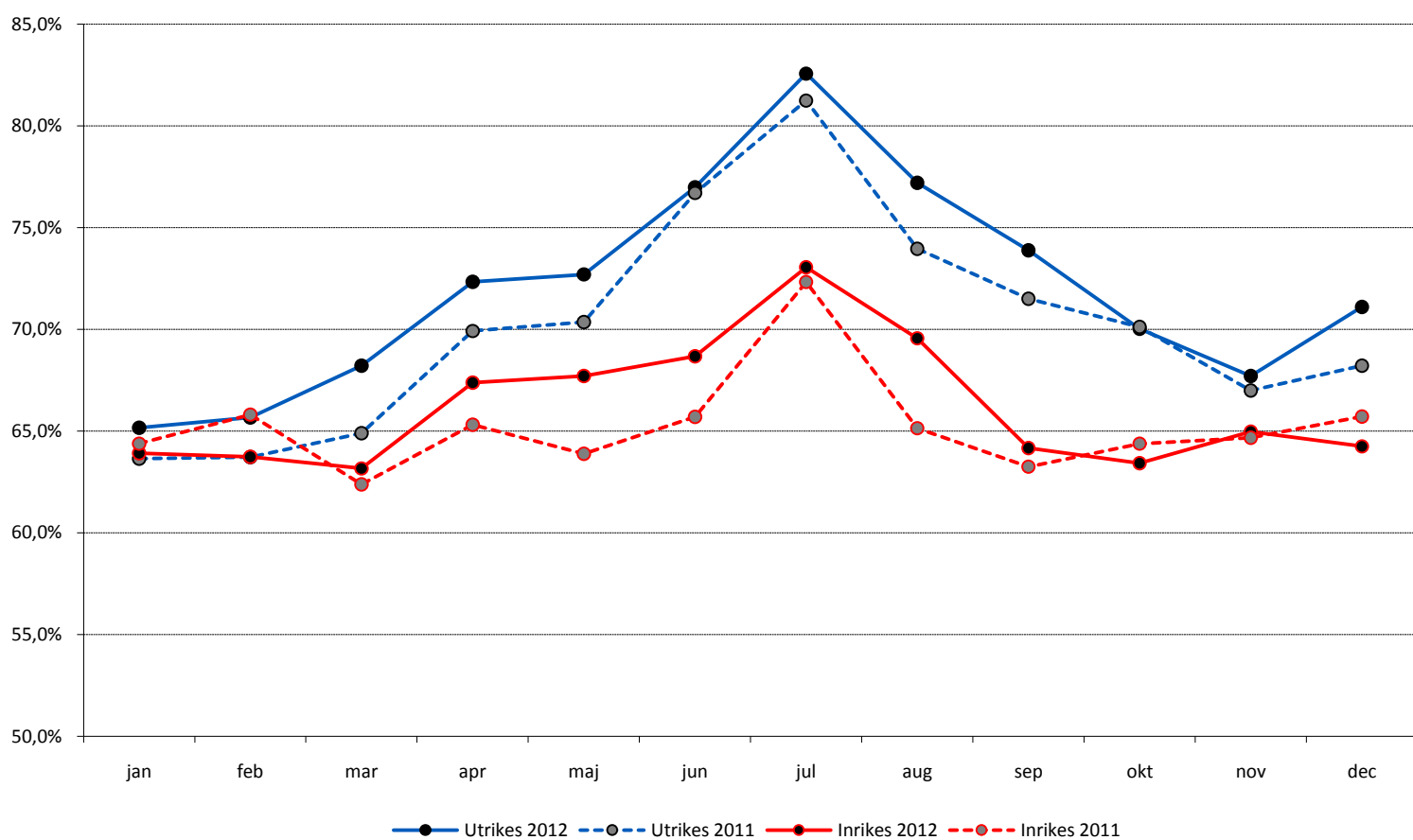
Figur 3. Antal utbudna flygstolar i linje- och chartertrafik på svenska flygplatser



Marknadsinformation från Luftfartsavdelningen

hakan.brobeck@transportstyrelsen.se
gunilla.olofson@transportstyrelsen.se

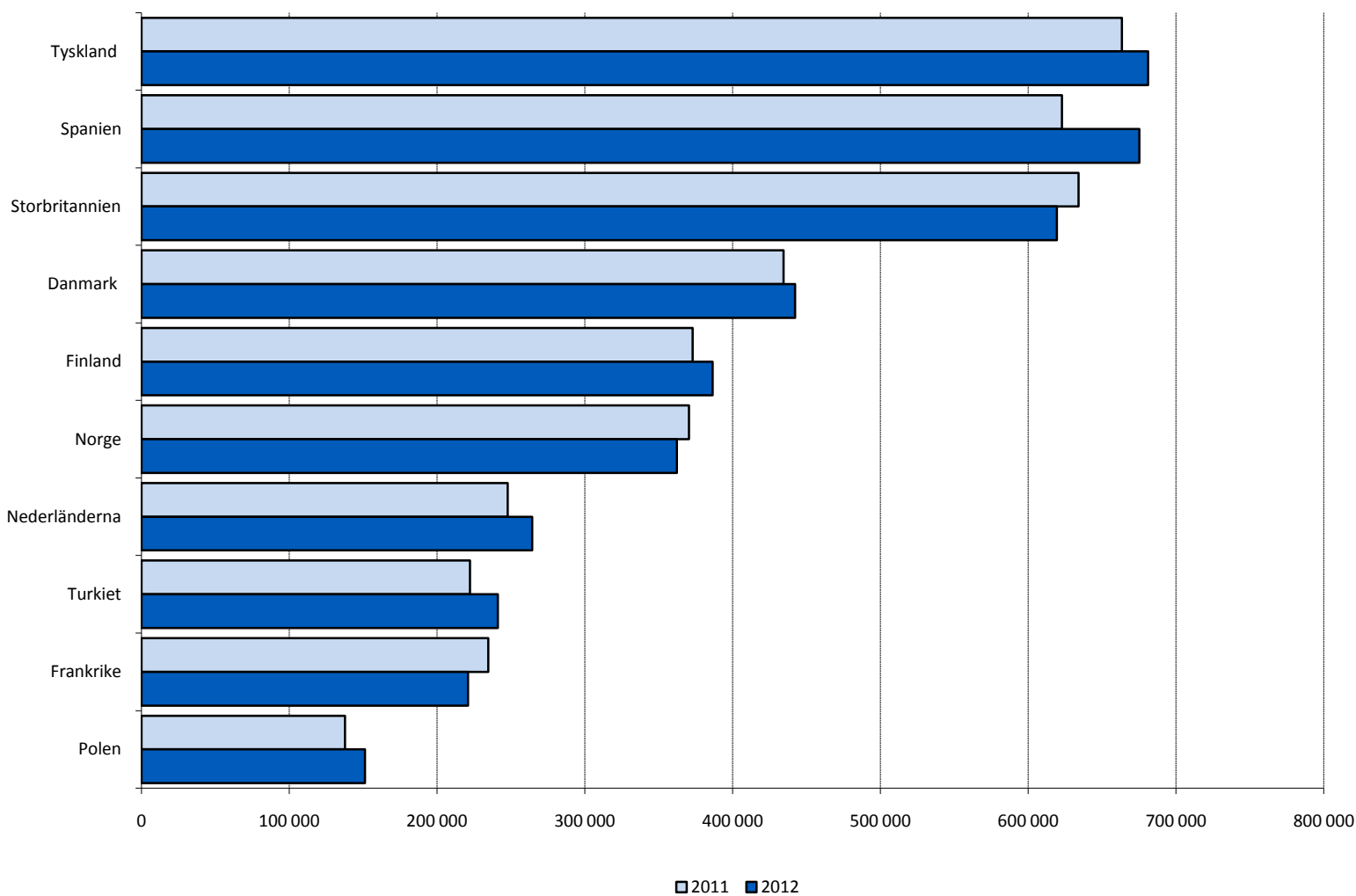
Figur 4. Kabinfaktorns utveckling i linje- och chartertrafiken



Marknadsinformation från Luftfartsavdelningen

hakan.brobeck@transportstyrelsen.se
gunilla.olofson@transportstyrelsen.se

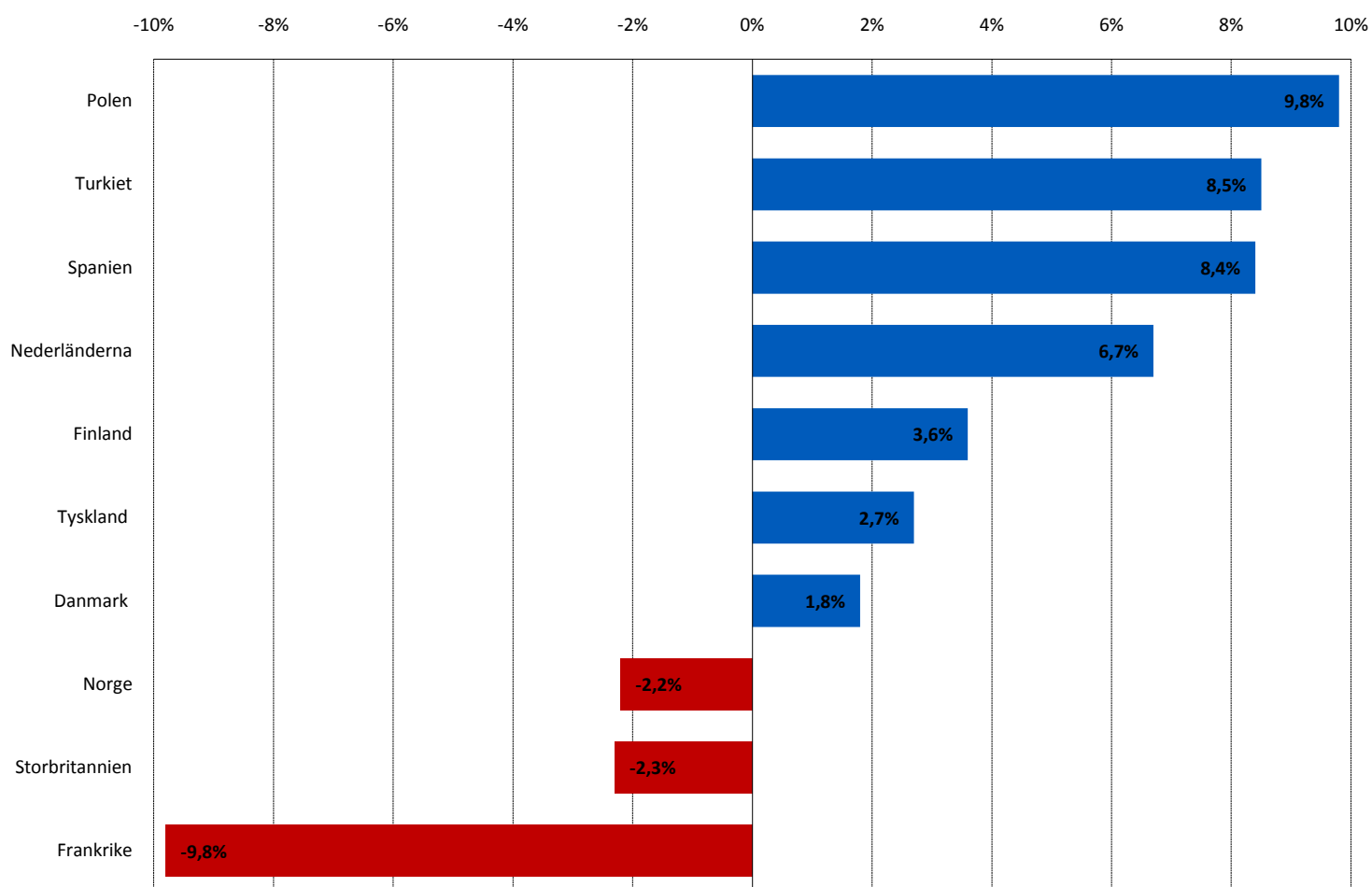
Figur 5. Antal ankommande och avresande passagerare till/från de tio största länderna (första destination) fjärde kvartalet 2011 och 2012



Marknadsinformation från Luftfartsavdelningen

hakan.brobeck@transportstyrelsen.se
gunilla.olofson@transportstyrelsen.se

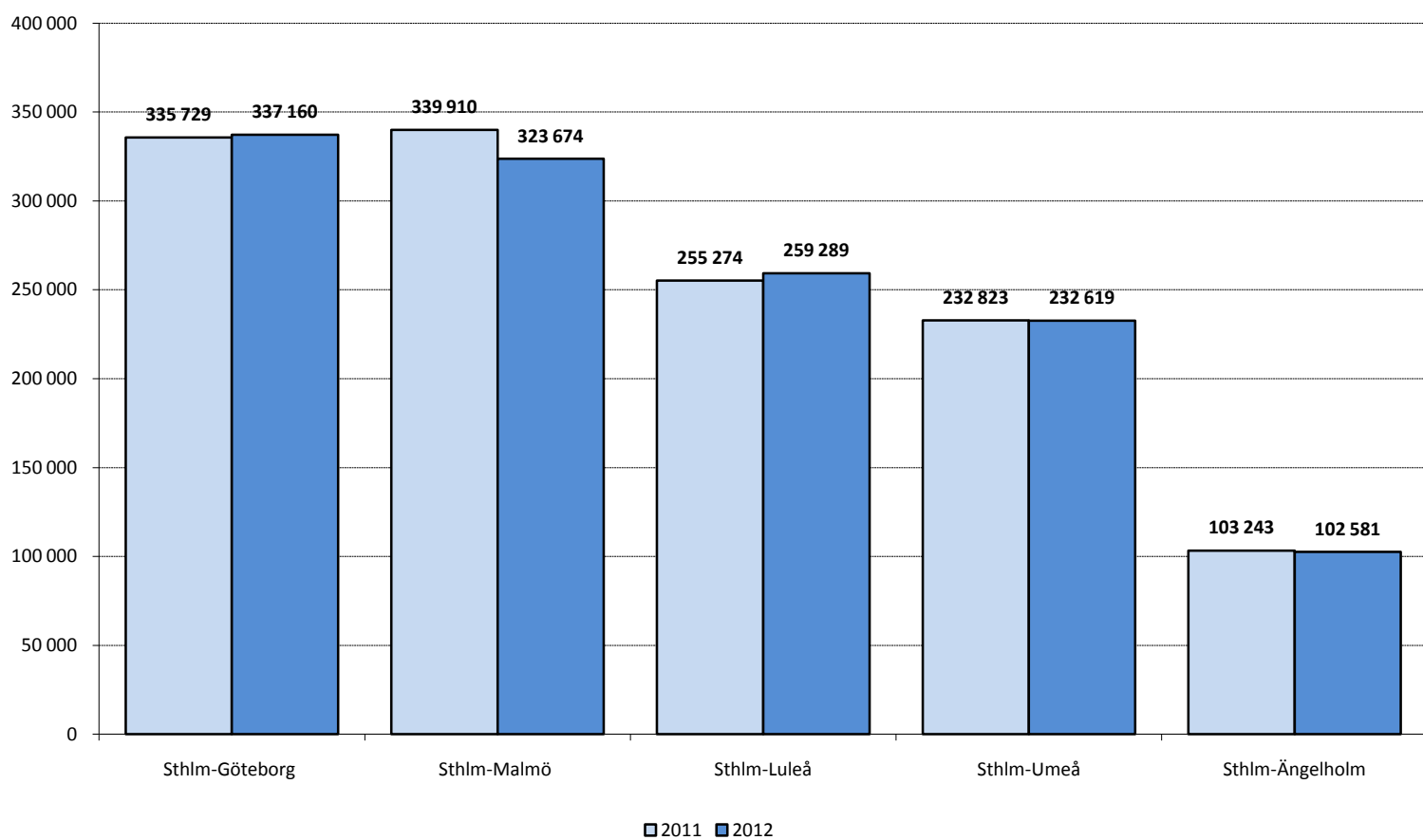
Figur 6. Relativ förändring för de passagerarmässigt tio största länderna under fjärde kvartalet 2012



Marknadsinformation från Luftfartsavdelningen

hakan.brobeck@transportstyrelsen.se
gunilla.olofson@transportstyrelsen.se

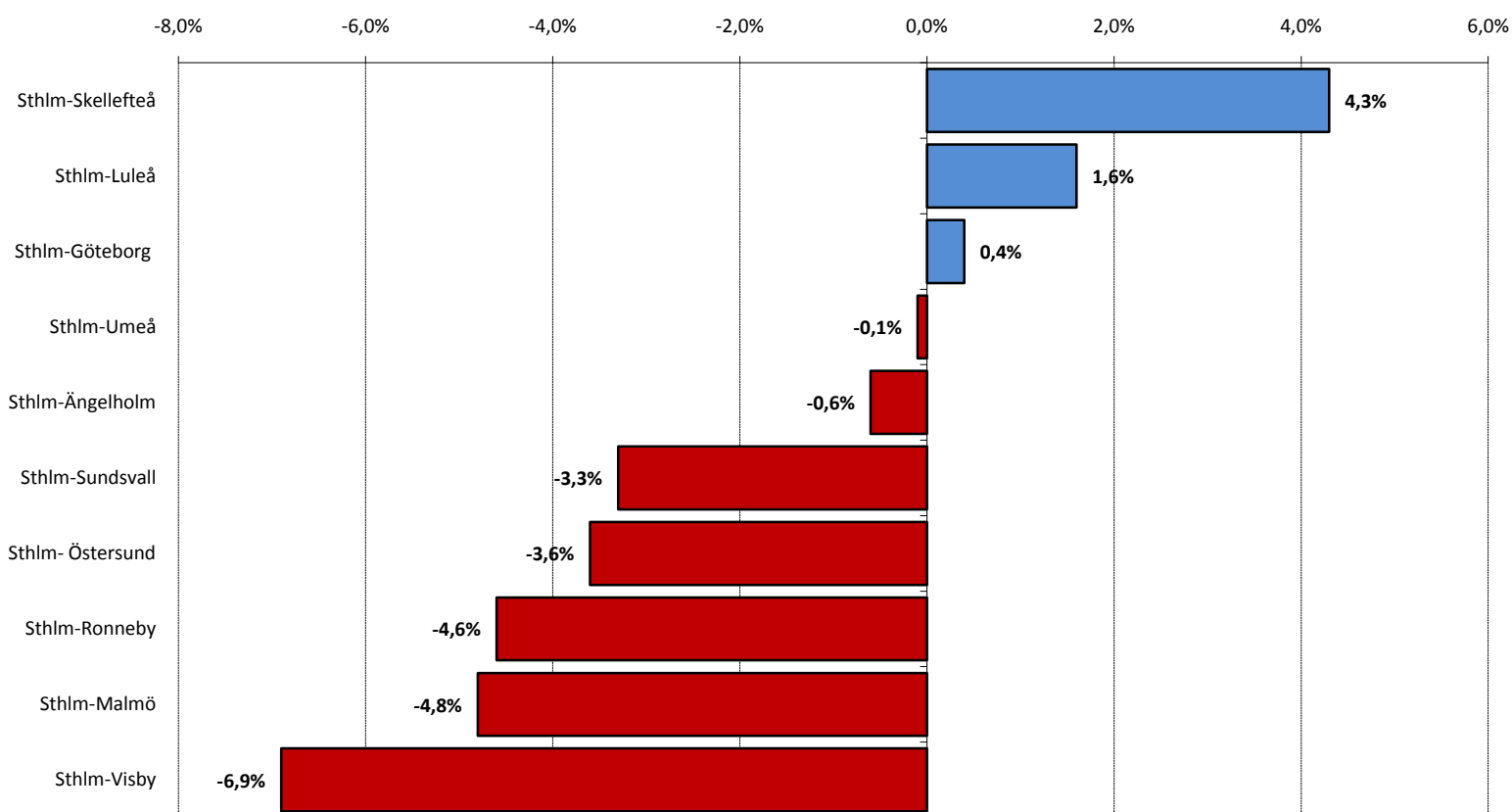
Figur 7. Antal passagerare på de fem största inrikessträckorna under fjärde kvartalet 2011 och 2012



Marknadsinformation från Luftfartsavdelningen

hakan.brobeck@transportstyrelsen.se
gunilla.olofson@transportstyrelsen.se

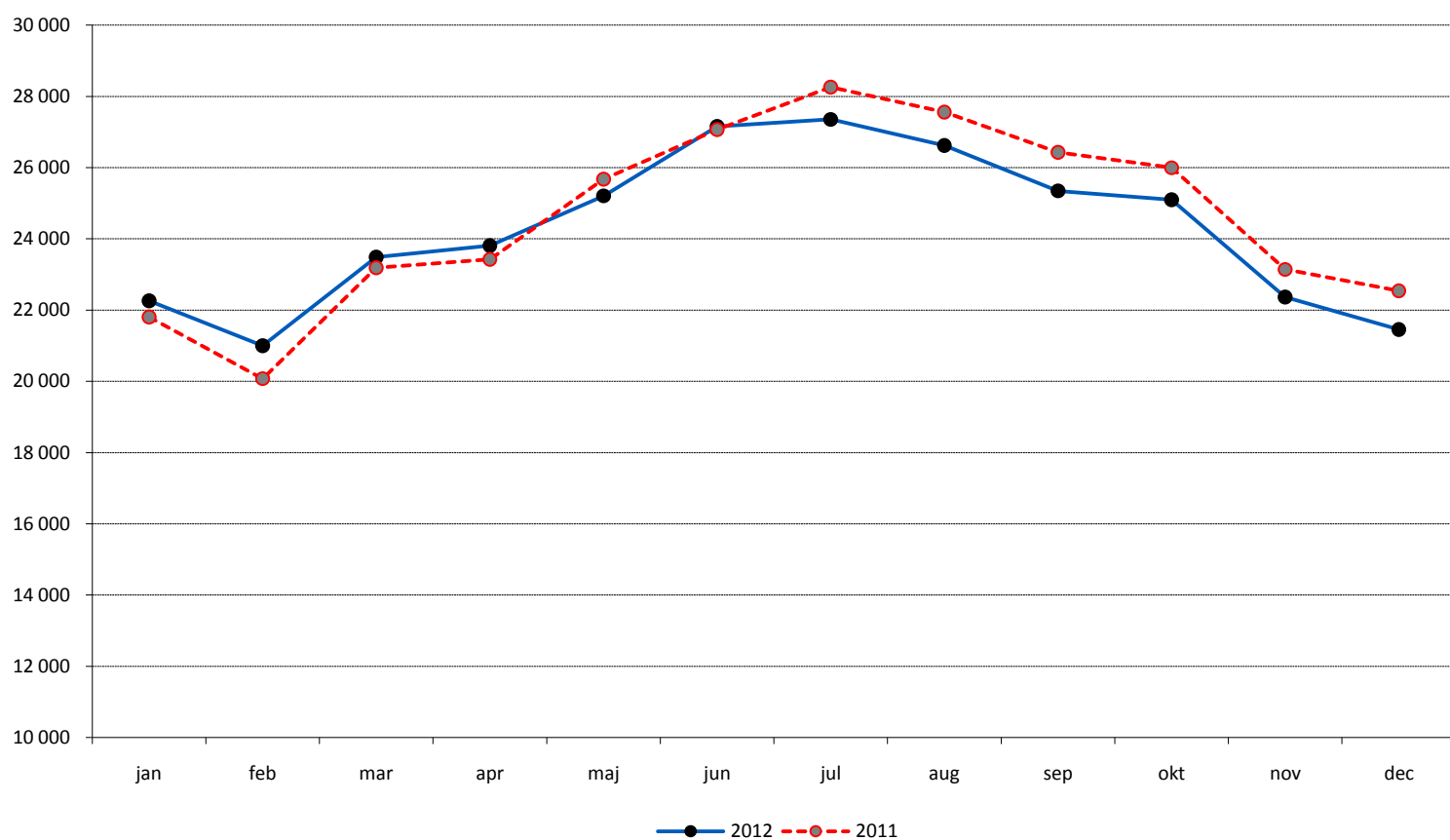
Figur 8. Relativ förändring på de 10 passagerarmässigt största inrikessträckorna under fjärde kvartalet 2012



Marknadsinformation från Luftfartsavdelningen

hakan.brobeck@transportstyrelsen.se
gunilla.olofson@transportstyrelsen.se

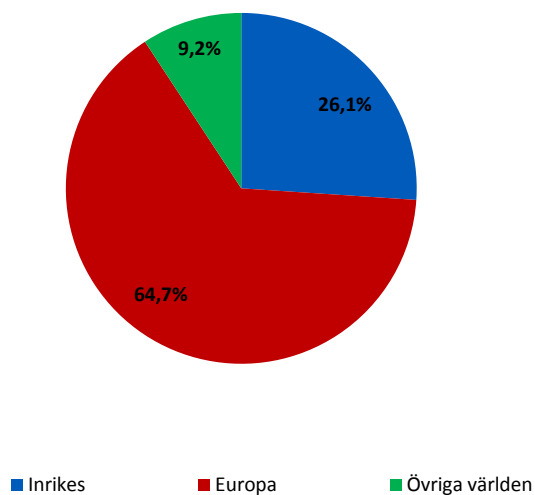
Figur 9. Antal överflygningar i svenskt kontrollerat luftrum



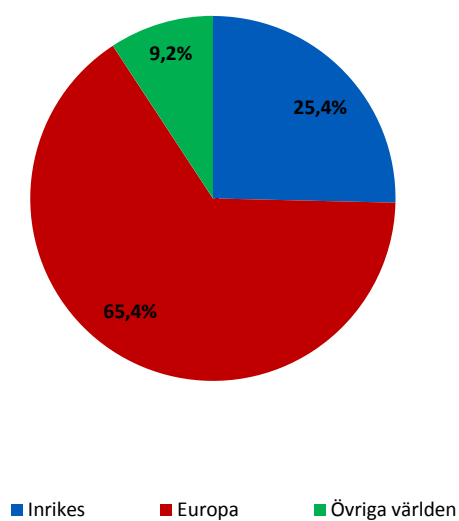
Marknadsinformation från Luftfartsavdelningen

hakan.brobeck@transportstyrelsen.se
gunilla.olofson@transportstyrelsen.se

Figur 10. Passagerarnas fördelning efter region under fjärde kvartalet 2011 (första destination)



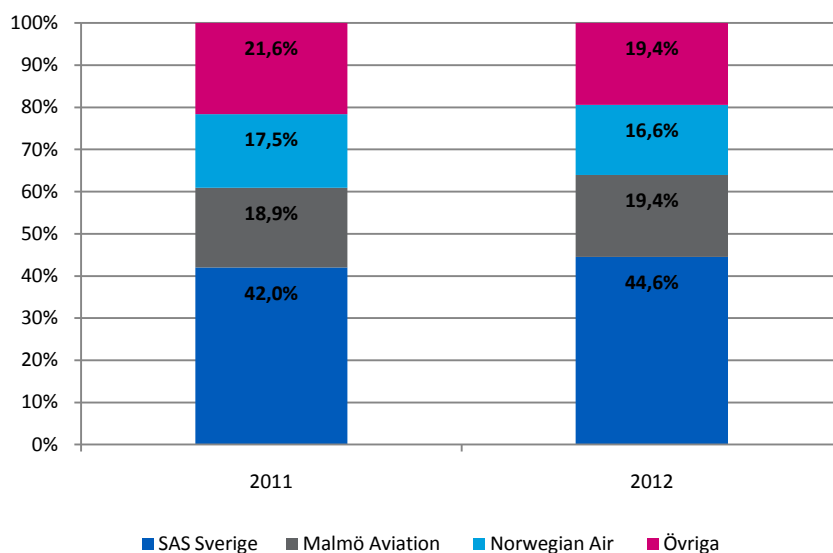
Figur 11. Passagerarnas fördelning efter region under fjärde kvartalet 2012 (första destination)



Marknadsinformation från Luftfartsavdelningen

hakan.brobeck@transportstyrelsen.se
gunilla.olofson@transportstyrelsen.se

Marknadsandelar i inrikes trafik under fjärde kvartalet 2011 och 2012



Marknadsandelar i utrikes trafik under fjärde kvartalet 2011 och 2012

