

Part-145 / Components

Demontering av komponenter i luftvärdigt skick

Presentatör

Göran Nilsson,

Flygteknisk Inspektör för del 145/MF och AUB

Sjö- och luftfartsavdelningen

Enheten för operatörer och luftvärdighet

Sektionen för underhålls- och tillverkningsorganisationer

Generellt



Innehåll

Demonterade i luftvärdigt skick från luftfartyg* i
produktion

Demonterade i luftvärdigt skick från luftfartyg* taget ur
produktion

Från luftfartyg i produktion



Regler

145.A.50(d)

A certificate of release to service shall be issued at the completion of any maintenance on a component whilst off the aircraft. The authorised release certificate 'EASA Form 1' referred to in Appendix II of Annex I (Part-M) constitutes the component certificate of release to service except if otherwise specified in point M.A.502(b) or M.A.502(e). When an organisation maintains a component for its own use, an EASA Form 1 may not be necessary depending upon the organisation's internal release procedures defined in the exposition.

AMC2 Punkt 2.1

- Used on an aircraft and removed in a serviceable condition. Examples include leased and loaned aircraft components.
- Removed from aircraft which have been withdrawn from service, or from aircraft which have been involved in abnormal occurrences such as accidents, incidents, heavy landings or lightning strikes.

Definitioner

När är ett "luftfartyg i produktion"?

När är ett luftfartyg "taget ur produktion"?



Från luftfartyg i produktion

Demontering

Kontrollera fel

Kontrollera skick

Kontrollera onormal
händelse

Underhållshistorik

Mod/Rep/LVD

Gångtid

Dokumentera

Från luftfartyg* i produktion (serviceable)

Måste proceduren i VHB täcka in:

1. Demonterad av personal med rätt behörighet.
2. Det får inte ha funnits något fel på komponenten eller relaterat systemet under senaste flygningen.
3. Inspekteras med avseende på kondition, skador, korrosion, eller läckage.
4. Kontrollera luftfartygets uppföljning så att det inte har varit med om någon onormal händelse som skulle kunna påverka statusen på komponenten.
5. Underhållshistorik ska finnas tillgängligt för alla använda komponenter med serienummer.
6. Kontrollera överensstämmande med kända modifikationer/reparationer & luftvärdighetsdirektiv.
7. Flight hours/Cycles/Landings för gångtidskomponenter inklusive tid sedan översyn.

*Member state aircraft

Från luftfartyg* tagna ur produktion



*Member state aircraft

Regler

145.A.50(d)

A certificate of release to service shall be issued at the completion of any maintenance on a component whilst off the aircraft. The authorised release certificate 'EASA Form 1' referred to in Appendix II of Annex I (Part-M) constitutes the component certificate of release to service except if otherwise specified in point M.A.502(b) or M.A.502(e). When an organisation maintains a component for its own use, an EASA Form 1 may not be necessary depending upon the organisation's internal release procedures defined in the exposition.

AMC2 Punkt 2.1

- Removed from aircraft which have been withdrawn from service, or from aircraft which have been involved in abnormal occurrences such as accidents, incidents, heavy landings or lightning strikes.

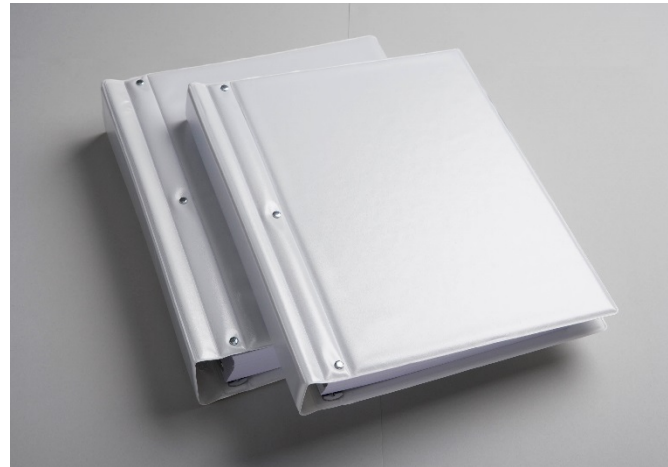
Från luftfartyg tagna ur produktion

Från luftfartyg taget ur produktion oavsett om det har ett luftvärdighetsbevis eller inte! (Skrotning, plockas isär för reservdelar)

Part-145 organisation



Procedur i VHB



Från luftfartyg tagna ur produktion

Viktigt!

En individuell strukturerad plan ska tas fram för demonteringsprocessen för att säkerställa att delarna funktionstestas, demonteras och dokumenteras på ett strukturerat sätt enligt gällande underhållsdata och demonteringsprocess.

Strukturerad plan

- Utvärdera vilka komponenter man vill certifiera.
- Vilka tester, körningar behöver göras för att se att allt fungerar som det ska för respektive komponent.
- Tidsplan och resurser.
- Hur ska det dokumenteras.
-

TS ska acceptera denna plan!

Utvärdering av komponenten

För att komponenten/reservdelen ska kunna certifieras ska man ha gjort en tillfredsställande assessment/utvärdering och den ska som minst innehålla:

- Alla de punkter som gäller för demontering från ett luftfartyg i produktion.

Utvärdering av komponenten

Måste proceduren i VHB täcka in:

1. Demonterad av personal med rätt behörighet.
2. Det får inte ha funnits något fel på komponenten eller relaterat systemet under senaste flygningen.
3. Inspekteras med avseende på kondition, skador, korrosion, eller läckage.
4. Kontrollera luftfartygets uppföljning så att det inte har varit med om någon onormal händelse som skulle kunna påverka statusen på komponenten.
5. Underhållshistorik ska finnas tillgängligt för alla använda komponenter med serienummer.
6. Kontrollera överensstämmande med kända modifikationer/reparationer & luftvärdighetsdirektiv.
7. Flight hours/Cycles/Landings för gångtidskomponenter inklusive tid sedan översyn.

Utvärdering av komponenten

För att komponenten/reservdelen ska kunna certifieras ska man ha gjort en tillfredsställande utvärdering som minst ska innehålla:

- Alla de punkter som gäller för demontering från ett luftfartyg i produktion.
- Vilka tester måste göras innan demontering. (funktionskontroll)
- Ta hänsyn till om det är något planerat underhåll som förfallit.
- Säkerställa att reservdelen demonterats och förrådhålls enligt Del-145 standard.

Utvärdering av komponenten*

- Alla anmärkningar ska granskas och bedömas om dom påverkar den demonterade komponenten på något sätt.
- Ta fram dedikerad kontrolldokumentation enligt detaljerna i den strukturerade planen som ska användas för att underlätta dokumentering av alla moment under demonteringsprocessen.

Tänk på att...

- När det gäller demontering av komponenter i luftvärdigt skick för montering på Member state luftfartyg så är de dessa två möjligheter som vi gått igenom som finns!
- Att parkera en flygmaskin och demontera en komponent/reservdel lite då och då vid behov finns det inget stöd för i regelverket, det ska ske strukturerat!
- **Ansvaret för den komponent/reservdel som certifieras som luftvärdig (Serviceable) ligger hos Del-145**

Frågor?

Del 145 - FAQ

Linje station, linjeunderhåll & tillfälligt linjeunderhåll

Presentatör

Göran Nilsson,

Flygteknisk Inspektör för Del-145/MF och AUB

Sjö- och luftfartsavdelningen

Enheten för operatörer och luftvärdighet

Sektionen för underhålls- och tillverkningsorganisationer

Innehåll

- Linjestation, Linjeunderhåll (line maintenance)
- Tillfälligt linjeunderhåll (Occasional line maintenance)

Regler

145.A.75 Priveligies of the organisation

- (c) Maintain any aircraft or any component for which it is approved at any location subject to the need for such maintenance arising either from the **unserviceability** of the aircraft or from the necessity of supporting **occasional line maintenance** subject to the conditions specified in the exposition;

Ny linje station Del-145 (line station)

Procedur i
verksamhetshandbok

Någon form av
checklista/steg för steg
instruktion

Ansöka till
transportstyrelsen Form 2

Ansökan rev av
verksamhetshandbok
(MOE)

Intern audit eller TS
tillträdeskontroll

Tillfälligt linjeunderhåll (Occasional line)

Vad är tillfälligt linjeunderhåll (occasional line maintenance) ?

Leverera underhåll till operatör kortare period där ni inte är etablerade.



Upp till 40 dagar!

Tillfälligt linjeunderhåll (occasional line)

Procedur i
verksamhetshandbok

Någon form av
checklista/steg för steg
instruktion

~~Ansöka till
transportstyrelsen Form 2~~

~~Ansökan rev av
verksamhetshandbok
(MOE)~~

Intern audit?

Varför tar vi upp det här?

Möjligheten
används inte
på det sätt det
är tänkt!

Speciellt vid
uppstart av
linjestation!

Frågor?

Tack för mig!